

DESPRE O CASETĂ DE VALORI DESCOPERITĂ LA ARDEU, JUD. HUNEDOARA

Iosif Vasile FERENCZ

Cercetările arheologice efectuate la Ardeu, com. Balșa, jud. Hunedoara, în ultimul deceniu, au făcut posibile o serie de precizări privind locuirea umană a dealului *Cetățuie* și a împrejurimilor sale¹. În același timp, au fost supuse atenției comunității științifice mai multe piese descoperite pe parcursul acestui interval de timp². Cu acest prilej, ne-am propus să prezentăm ferecătura din bronz a unei casețe din lemn, descoperită în timpul campaniei din anul 2001³.

1. Amplasarea și descrierea sitului

Situl arheologic este compus din dealul *Cetățuie*, *Dealul Judelui*, un platou aflat în partea estică, precum și terenurile aflate spre sud, la poalele *Cetățuiei* (**pl. II**). Această localitate din sud-vestul Transilvaniei (**pl. I**) a oferit un mediu propice pentru locuire pe parcursul mai multor perioade istorice. Cele mai vechi materiale arheologice aparțin purtătorilor culturii Coțofeni, dar nu lipsesc nici cele din epoca bronzului, prima epocă a fierului și din evul mediu⁴; însă cele mai reprezentative urme de locuire aparțin epocii Regatului Dac. Pe culmea dealului *Cetățuie* au fost identificate ruinele unei cetăți, care cuprindea între zidurile sale mai multe construcții⁵. La poale, spre est și sud, cercetările au demonstrat că se găsea o așezare contemporană cu cetatea⁶.

¹ Pescaru *et alii* 2000; Pescaru *et alii* 2002; Ferencz *et alii* 2003; Ferencz *et alii* 2004; Ferencz *et alii* 2005; Ferencz *et alii* 2010; Ferencz, Roman 2010, p. 174-175.

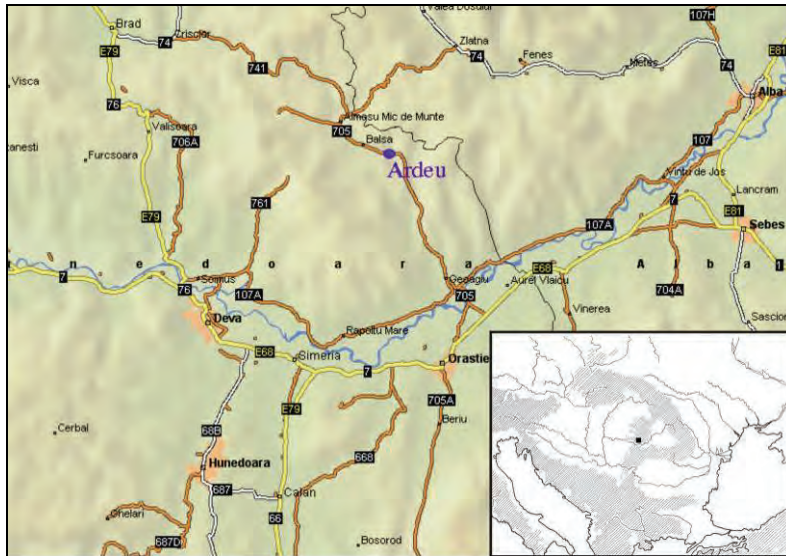
² Ferencz 2003; Ferencz 2005; Ferencz 2006; Ferencz 2007; Ferencz 2010 a; Ferencz, Bodó 2003; Ferencz, Dima 2009. Acestor studii și note arheologice li se adaugă o lungă serie de comunicări.

³ Pescaru *et alii* 2002. Piesa a fost prezentată în cadrul simpozionului științific cu titlul *Arheologia în Oltenia*, organizat de Muzeul Regiunii Porților de Fier, Drobeta-Turnu Severin 6-7 noiembrie 2009.

⁴ Ferencz, Roman 2010, p. 174-175.

⁵ *Ibidem*.

⁶ *Ibidem*.



Pl. I. Localizarea satului Ardeu

2. Condițiile descoperirii

Campania de cercetări întreprinsă de către o echipă de arheologi de la Muzeul Civilizației Dacice și Romane din Deva, în anul 2001, a avut un caracter preventiv⁷. Scopul propus a fost acela de a contura limitele sitului, în raport cu exploatarea de calcar aparținând Direcției Județene a Drumurilor - Hunedoara. Piesa în discuție a fost descoperită în secțiunea denumită S II, trasată la baza dealului *Cetățuie*, în partea estică, mai exact la marginea platoului numit *Dealul Judelui*. Acea unitate de cercetare a fost trasată cu scopul evaluării potențialului sitului în acel sector și a secționat un complex bogat în materiale arheologice. Datorită faptului că investigarea aceluși complex nu a fost încheiată, nu ne putem pronunța în legătură cu natura sa. Cu toate acestea, în stadiul actual al cercetărilor, caracterul funerar pare să fi fost cel mai probabil. Spre această concluzie ne îndreaptă inventarul⁸, amplasarea în raport cu locațiile în care au fost identificate urme

⁷ Pescaru *et alii* 2002.

⁸ În același context au mai fost descoperite piese de armament: Ferencz, Dima 2009, p. 20-21; Ferencz 2010a, p. 160-161; o pafta din fier placată cu tablă de bronz: I. V. Ferencz *Despre o pafta de fier placată cu bronz descoperită la Arden, jud. Hunedoara*, comunicare susținută în cadrul Conferinței Naționale: *Oltenia. Interferențe culturale*. Ediția I, Craiova 7-8 octombrie 2010; o strecurătoare romană și o mare cantitate de ceramică și oase. Starea slabă de conservare a multora dintre obiectele metalice trădează trecerea lor prin foc, tot așa cum indică și pământul ars până la roșu la suprafața amenajării cu piatră locală, unde au fost identificate piesele.

de locuire, precum și modul de amenajare, cu analogii în cadrul construcțiilor funerare contemporane, descoperite în sud-vestul Transilvaniei, datând din aceeași perioadă.

În ceea ce privește datarea, asocierea pieselor cu valoare cronologică descoperite în același context pare să indice o perioadă situată la sfârșitul secolului I a. Chr., sau, eventual, cel mai târziu la începutul primului secol al erei creștine.

3. Descrierea piesei

Ferecătura de casetă (pl. III) s-a păstrat bine, cu excepția câtorva îndoituri și spre deosebire de alte piese descoperite în același context, nu pare să fi fost expusă focului. Oxizii cuprului i-au conferit o patină de un verde intens, aproape pe toată suprafața. Pentru realizarea acestui obiect a fost utilizată o bucată de tablă din bronz de formă dreptunghiulară, a cărei margini au fost decupate sub forma unor valuri, cu câte două creste ascuțite care încadrează câte o mică arcadă. Motivul se repetă fără sincope de jur-împrejurul piesei în discuție. În cele patru colțuri au fost practicate găuri pentru cuiele care o fixau de lemnul casetei. De asemenea, au mai fost decupate două orificii, unul dreptunghiular, iar altul în forma literei „L”, primul excentric, spre una dintre margini, iar celălalt aproape de centrul suprafeței dreptunghiulare. Orificiul practicat în zona centrală a suprafeței piesei pare că a fost realizat pentru introducerea unei chei în mecanismul care asigură închiderea casetei, în timp ce semnificația celui de-al doilea nu am reușit să o intuim.

4. Analogii și datare

Casetele și lăzile din lemn sunt prezente într-un număr destul de mare printre piesele descoperite în cetățile și așezările dacice. Prezența lor este atestată de garniturile din bronz și fier, de mânerile metalice, cuiele și țințele prin intermediul cărora erau fixate diversele părți componente (vezi lista de la finalul lucrării). Pentru ca valorile să poată fi păstrate în siguranță, astfel de casete și lăzi erau prevăzute cu sisteme de închidere a căror existență o indică orificiile decupate astfel încât să poată fi introdusă cheia, cum este cazul celor descoperite la Grădiștea Muncelului⁹ sau Bănița¹⁰. În anumite cazuri (Grădiștea de Munte¹¹ sau Poiana¹²) au fost identificate elementele componente ale unor lacăte sau încuietori, tot așa cum nu lipsesc nici cheile

⁹ Florea 1992, p. 44, fig. 4.

¹⁰ Rustoiu 1996, p. 164, fig. 106/5.

¹¹ Glodariu, Iaroslavschi 1979, p. 117, fig. 64/17; Rustoiu 1996, p. 164.

¹² Vulpe, Vulpe 1933, p. 337, fig. 111/14.

din descoperiri¹³. Astfel de chei, realizate din fier, au fost descoperite și la Ardeu, cu prilejul diferitelor campanii de cercetări arheologice¹⁴.

Originare din lumea romană, aceste obiecte au fost importate în Dacia, unde au căpătat diverse întrebuințări. Un caz binecunoscut este acela al trusei medicale descoperite la Grădiștea de Munte¹⁵, unde toate componentele se păstrau într-o casetă din lemn. Însă cele mai numeroase casete sau lădițe aveau probabil menirea de a păstra obiecte de valoare.

Piesa prezentată de noi se înscrie în seria obiectelor de prestigiu, iar prezența ei la Ardeu reprezintă o mărturie a potențialului economic al nobililor daci care au stăpânit cetatea.

Lista pieselor provenind de la casete sau lăzi descoperite în Dacia:

1. Ardeu, jud. Hunedoara

- ferecătură de casetă din bronz. Inedit.

2. Bănița, jud. Hunedoara

- garnitură de bronz (ferecătură): Rustoiu 1996, p. 164, fig. 106/5.

3. Căpâlna, jud. Alba

- mâner din bronz: Glodariu, Moga 1989, p. 103, fig. 88/1; Glodariu, Moga 2006, p. 117, fig. 88/1; Rustoiu 1996, p. 163, fig. 101/1.

- țiște din bronz: Glodariu, Moga 1989, p. 103, fig. 88/2-10; Glodariu, Moga 2006, p. 117, fig. 88/2-10; Rustoiu 1996, p. 163, fig. 101/2-10.

4. Craiva, jud. Alba

- cuie sau țiște: Rustoiu 1996, p. 164, fig. 101/11.

5. Divici, jud. Caraș-Severin

- cuie sau țiște: Rustoiu 1996, p. 164, fig. 101/12.

6. Grădiștea de Munte, jud. Hunedoara

- mâner din fier (trusa medicală): Crișan 2007, p. 166, fig. 33.

- garnitură de încuietore de ușă sau ladă din bronz cu țiște: Florea 1992, p. 44, fig. 4/3.

- ferecătură de casetă din bronz: Florea 1992, p. 44, fig. 4/4.

- ferecătură de bronz: Florea 1992, p. 44, fig. 4/3.

¹³ Glodariu, Iaroslavschi 1979, p. 117.

¹⁴ Nemoianu, Andrițoiu 1975, p. 182, fig. 1/2; Ferencz 2010b.

¹⁵ Crișan 2007, p. 166, fig. 33.

7. Luncani-Piatra Roșie, jud. Hunedoara

- balama din bronz: Daicoviciu 1954, p. 88, pl. XV/17; Rustoiu 1996, p. 164.

8. Ocnița, jud. Vâlcea

- garnitură de bronz cu nituri: Berciu 1981, p. 95, pl. 57/4; Rustoiu 1996, p. 164.

9. Dealul Plopilor - Munții Oraștiei, jud Hunedoara (?).

- ferecătură de casetă cu o țintă: Florea 1992, p. 44, fig. 4/2.

About a box for values discovered at Ardeu, Hunedoara county

(Abstract)

The archaeological site from Ardeu is situated in South-Western Transylvania, not far from the Dacian Kingdom Capital arrea (**pl. I**). Some articles published before discussed about some of the aspects concerning human settling on the site¹ and also about some important pieces discovered there².

This paper aim to present a bronze piece (**pl. III**) belonging to a box, imported from the Roman arrea and used probably for keeping values. The piece was discovered in 2002 on the base of the Eastern slope of the hill (**pl. II**), into a very probably funerary context. Based of the entire context, we think that the most probable datation could be established on the end of the 1st Century B.C. or on the begining of the 1st Century A.D.

Pieces belonging to some boxes are known from Dacian fortresses and settlements too (the list) and they probably reflect the economic capacity of the Dacian nobles from Ardeu and their prestige in the society.

Explanation of the plates

Pl. I. The location of Ardeu village.

Pl. II. The archaeological site from Ardeu topographic survey of the site made by Maria Magdalena Ștefan (Domain Digital 2004); 2. Cetățuie Hill, Eastern view (photo by I. V. Ferencz).

Pl. III. Bronze piece belonging to an wooden box (drawing by Manea Mugurel) (1); bronze piece belonging to an wooden box (photo by I. V. Ferencz) (2).

Abrevieri bibliografice

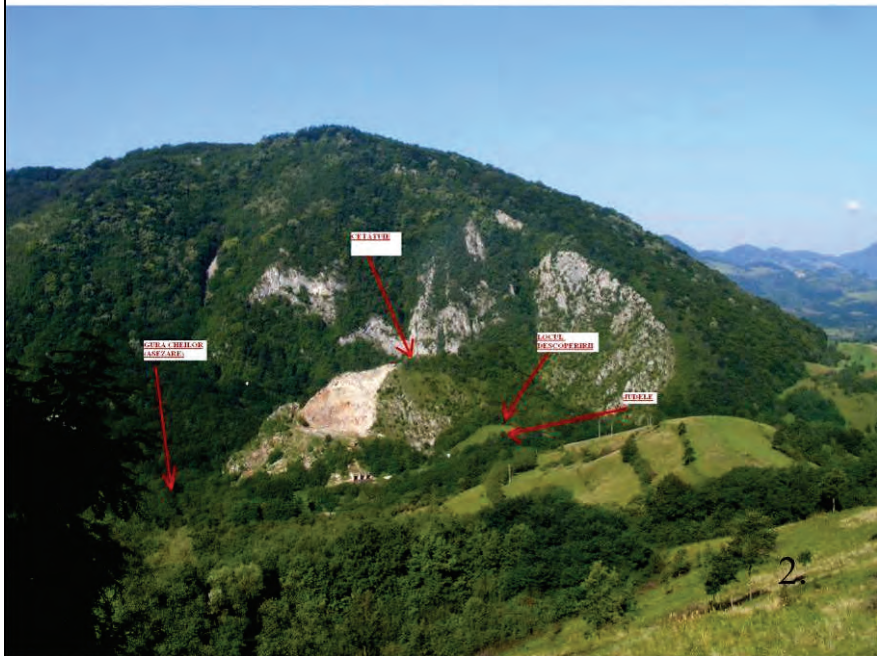
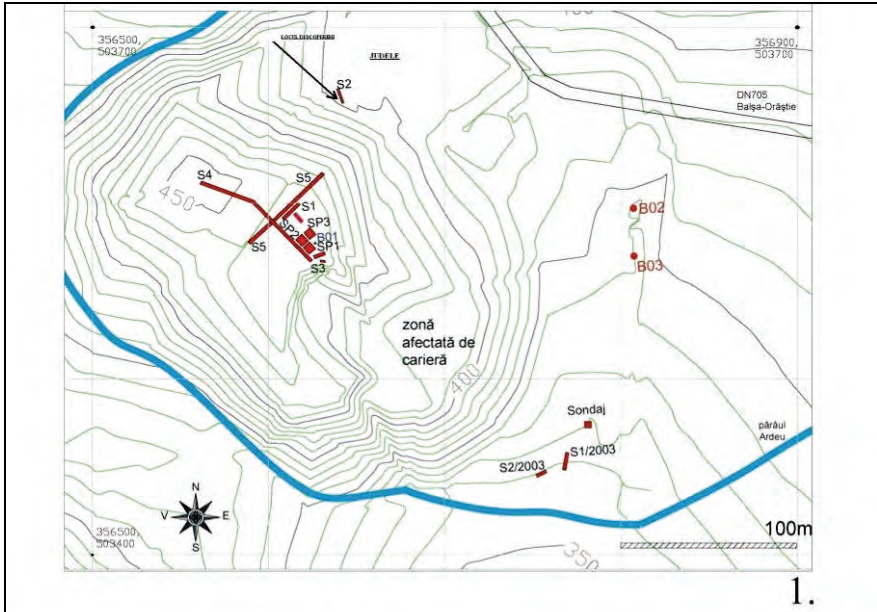
Berciu 1981
Crișan 2007

- D. Berciu, *Buridana dacică*, București, 1981.
- I. H. Crișan, *Medicina în Dacia*, București, 2007.

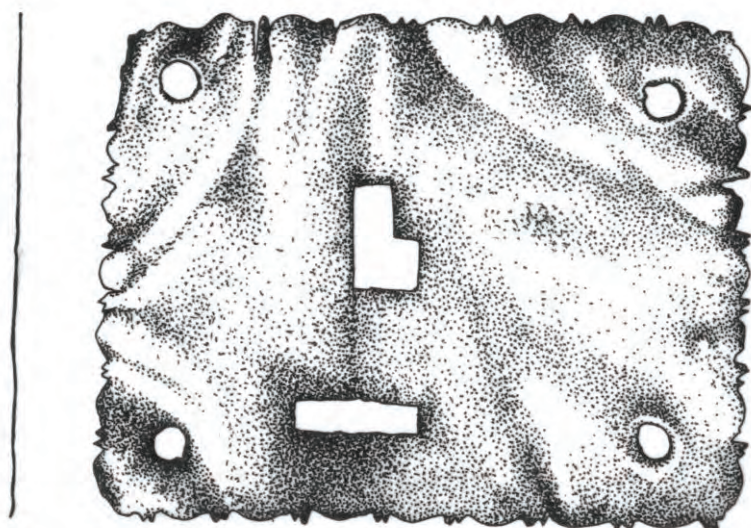
- Daicoviciu 1954 - C. Daicoviciu, *Cetatea dacică de la Piatra Roșie*, București, 1954.
- Ferencz 2003 - I. V. Ferencz, „Două fibule deteriorate descoperite la Ardeu (com. Balșa, jud. Hunedoara)”, în *Sargetia*, XXXI, 2003, p. 99-112.
- Ferencz 2005 - I. V. Ferencz, „On a Roman lamp discovered in the Dacian fortress from Ardeu, Hunedoara county, Romania”, în *Fontes Historiae. Studia in honorem Demetrii Protase* (ed. Corneliu Gaiu, Cristian Găzdac), Bistrița - Cluj-Napoca, 2006, p. 371-377.
- Ferencz 2006 - I. V. Ferencz, „Două fibule cu resort bilateral mare și coarda înfășurată de arc, provenind din așezarea dacică de la Ardeu, com. Balșa, jud. Hunedoara”, în *Bruckenthal*, I/1, 2006, p. 67-76.
- Ferencz 2007 - I. V. Ferencz, „Cetatea dacică de la Ardeu”, în *MI*, 4 (481), 2007, p. 66-67.
- Ferencz 2010 a - I. V. Ferencz, „Parts of a SICA discovered at Ardeu, Balșa Parish, Hunedoara county”, în *Corviniana*, XIII, 2010, p. 159-166.
- Ferencz 2010 b - I. V. Ferencz, „Chei romane descoperite la Ardeu”, în curs de publicare în vol. *In memoriam Al. V. Matei*, Zalău (sub tipar).
- Ferencz, Bodó 2003 - I. V. Ferencz, C. Bodó, „Über eine in Ardeu (Gem. Balșa, Kr. Hunedoara, Rumänien) entdeckte unvollendete Fibel”, în *Instrumentum*, 18, 2, 2003, p. 20-21.
- Ferencz, Dima 2009 - I. V. Ferencz, C. Dima, „Piese de armament dacice descoperite la Ardeu (jud Hunedoara)”, în *Studia*, 54, 1-2/2009, p. 18-34.
- Ferencz et alii 2003 - I. V. Ferencz, M. Căstăian, C. Bodó, C. I. Popa, Șt. Andrei, R. Stăncescu, „Ardeu, com. Balșa, jud. Hunedoara. Punct: Cetățeaua”, în *CCA. Campania 2002*, Covasna, 2003, p. 40-42.
- Ferencz et alii 2004 - I. V. Ferencz, M. Căstăian, C. Bodó, C. I. Popa, Șt. Andrei, R. Stăncescu, „Ardeu, com. Balșa, jud. Hunedoara. Punct: Cetățuie (Cetățeaua)”, în *CCA. Campania 2003*, Cluj-Napoca, 2004, p. 43-45.
- Ferencz et alii 2005 - I. V. Ferencz, C. Bodó, M. Căstăian, „Ardeu, com Balșa, jud. Hunedoara. Punct: Cetățuie”, în *CCA, Campania 2004*, Jupiter-Mangalia, 2005, p. 56-57.
- Ferencz et alii 2010 - I. V. Ferencz, M. C. Căstăian, C. Dima, C. I. Popa, C. C. Roman, „Ardeu, com Balșa, jud. Hunedoara. Punct: Cetățuie”, în *CCA. Campania 2009*, Suceava, 2010, p. 28-30.
- Ferencz, Roman 2010 - I. V. Ferencz, C. C. Roman, „The Dacian Fortress from Ardeu - Research directions”, în *ATS*, IX, 2010, p. 173-184.
- Florea 1992 - G. Florea, „Aspecte ale metalurgiei bronzului în așezările dacice din Munții Orăștiei”, în *EphNap*, II, 1992, p. 39-47.
- Glodariu, Moga 1989 - I. Glodariu, V. Moga, *Cetatea dacică de la Căpâlna*, București, 1989.
- Glodariu, Moga 2006 - I. Glodariu, V. Moga, *Cetatea dacică de la Căpâlna*, reeditare, Alba Iulia, 2006.

- Glodariu, Iaroslavschi 1979 - I. Glodariu, E. Iaroslavschi, *Civilizația fierului la daci (sec. II î.e.n.-I e.n.)*, Cluj-Napoca, 1979.
- Nemoianu, Andrițoiu 1975 - L. Nemoianu, I. Andrițoiu, „Sondajul arheologic de la Ardeu, com. Balșa, jud. Hunedoara”, în *CA*, 1, 1975, p. 181-190.
- Pescaru *et alii* 2000 - A. Pescaru, M. Căstăian, C. Herța, „Ardeu, com Balșa, jud. Hunedoara. Punct: Cetățeaua”, în *CCA, Campania 1999*, Deva 2000, p. 15.
- Pescaru *et alii* 2002 - A. Pescaru, C. Bodó, M. Căstăian, I. V. Ferencz, „Ardeu, com Balșa, jud. Hunedoara. Punct: Cetățeaua”, în *CCA. Campania 2001*, Buziaș, 2002, p. 41-43.
- Rustoiu 1996 - A. Rustoiu, *Metalurgia bronzului la daci (sec II î. Chr. – I d. Chr.) Tehnici, ateliere și produse de bronz*, Bth, XV, București, 1996.
- Vulpe, Vulpe 1933 - R. Vulpe, E. Vulpe, „Les fouilles de Poiana campagne de 1927”, în *Dacia*, III-IV, 1933, p. 253-351.

Cuvinte cheie: Dacia, importuri romane, casete, Ardeu, cetate dacică, bronzuri romane.
Keywords: Dacia, Roman imports, boxes, Ardeu, Dacian fortress, Roman bronzes.



Pl. II. Situl arheologic Ardeu, plan topografic întocmit de Maria Magdalena Ștefan (Domain Digital 2004) (1); dealul *Cetățuie*, vedere dinspre est (foto I. V. Ferencz) (2)



1.



2.

Pl. III. Ferecătura de casetă din tablă de bronz (desen: Manea Mugurel) (1);
ferecătura de casetă din tablă de bronz (foto I. V. Ferencz) (2)