

VASUL MEDIEVAL DE BRONZ (GRAPEN) DE LA SĂULEȘTI

Cristian Ioan POPA

Prin această intervenție dorim să atragem atenția asupra unei mai vechi descoperiri din hotarul localității Săulești (jud. Hunedoara). Acum mai bine de trei decenii, Ioan Andrițoiu, în ale sale contribuții la repertoriul județului Hunedoara publica un vas din metal, pe care-l atribuia epocii feudale, găsit întâmplător de cupa unui excavator, cu ocazia scoaterii pietrișului din balastiera, aflată pe malul râului Mureș. După datele furnizate de autor, vasul a fost găsit la adâncimea de - 2,20 m¹.

Prea multe date tehnice despre vas nu cunoaștem și, întrucât piesa nu ne-a fost accesibilă decât prin desenul publicat, îi vom reconstitui aici parametrii tehnici aproximativi: înălțimea, fără picioare = cca. 15 cm; înălțimea totală (cu picioare) = cca. 18,5 cm; diametrul gurii = 10 cm; diametrul vasului = cca. 16 cm. Forma vasului este sferoidală, cu buza îngroșată la exterior și evazată în unghi aproape drept. De buză și umăr sunt atașate două toarte ce formează și ele un unghi aproximativ drept. Nu cunoaștem forma secțiunii acestora. Pe corpul sferoidal se observă ghirlande în relief care coboară de sub gâtul vasului până sub diametrul maxim. Picioarele pe care se sprijină vasul erau pline. Din ele s-a păstrat doar unul (inițial fiind în număr de trei, așa cum aprecia I. Andrițoiu²) și erau drepte, cu capetele rotunjite, asemenea celor ale tigăilor tripode din ceramică. Din cele publicate, atât text cât și ilustrație, vasul de la Săulești este fragmentar, dar într-o proporție pe care nu o cunoaștem (**fig. 1/1**).

Din câte cunoaștem vasul cu trei picioare nu mai este amintit decât în recentul repertoriu al județului Hunedoara, acolo unde este atribuit epocii medievale³. Prin urmare alte referințe la el lipsesc. Aparent o simplă descoperire fortuită, vasul de bronz de la Săulești reprezintă o raritate în peisajul bronzurilor medievale transilvănene, acesta fiind și motivul pentru care dorim resemnalarea sa în contextul familiei din care face parte.

¹ Andrițoiu 1979, p. 27, pl. VI/9.

² *Ibidem*, p. 27.

³ RepArhHunedoara 2008, p. 152.

Discuția ne este facilitată și de rediscutarea, nu demult, a unei descoperiri similare cunoscută de la Vârghiș⁴, asupra căreia Benkő Elek aduce câteva precizări binevenite. Astfel, pe lângă clarificarea unei probleme de natură topografică, vasul fiind descoperit, în fapt la Racoșu de Sus (com. Baraolt, jud. Covasna) (cu toate acestea, autorul folosește pentru locația descoperirii Baraoltul, pe care o preluăm și noi), este readusă în discuție datarea și analogiile, dar se insistă și pe caracterul de unicat al vasului pentru teritoriul românesc actual⁵ (**fig. 1/2**).

Asemănările dintre cele două vase, cel de la Săulești și cel de la Baraolt, sunt mai mult decât izbitoare. Ambele au corpul de formă sferică, susținut pe trei picioare, gâtul îngustat, buza rășfrântă la exterior, două toarte plasate similar, legând buza de umăr, precum și nervurile dispuse în ghirlandă. Diferențele sunt minore și ele țin de detalii (forma toartelor și a picioarelor, îngroșarea buzei).

Observațiile la care a fost supus vasul de la Baraolt ne permit să transferăm și asupra celui de la Săulești anumite caracteristici pe care nu le puteam bănuși doar din cele cunoscute în scurta semnalare publicată. Mai întâi, trebuie precizat faptul că astfel de recipiente erau turnate în tipare. De pildă, exemplarul de la Baraolt s-a turnat cu gura în jos, dovadă fiind restul de turnare aflat pe fundul vasului, asemenea cristelnițelor⁶.

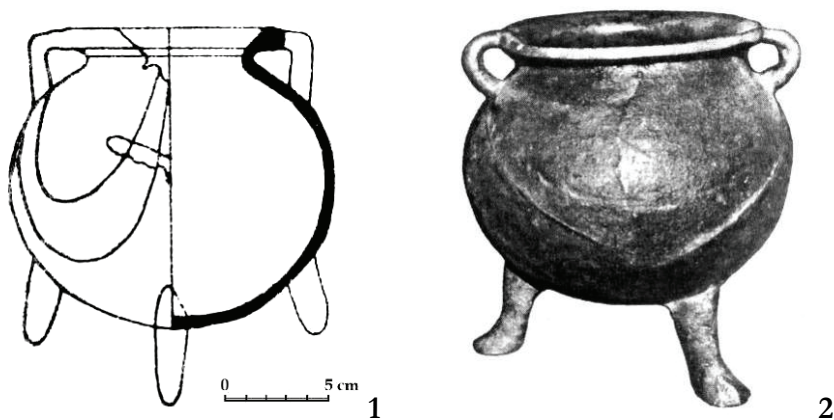


Fig. 1. Vase de bronz de la Săulești (1) Baraolt (2)
(după Ioan Andrițoiu – 1; Benkő Elek – 2)

⁴ Székely 1974-1975, p. 69, nota 25, fig. 8.

⁵ Benkő 2003, p. 111-112, fig. 1.

⁶ *Ibidem*, p. 112.

Astfel de vase, așa cum remarcau cei care le-au studiat, se regăsesc în număr foarte mare (peste 500 de exemplare) în nordul Germaniei (în zona cuprinsă între Flandra și Pomerania), în Iutlanda și Țările de Jos, dar remarcau și faptul că aici ele s-au produs, în forme aproape neschimbate între secolele XII-XVIII, fiind distinse două zone de difuziune a lor⁷ (**fig. 4**); ele beneficiază, în acest areal, și de numeroase replici în ceramică sau faianță⁸ (**fig. 3**). Vasul de la Baraolt a fost încadrat între tipurile timpurii și datat în secolele XII-XIII⁹. Date fiind asemănările menționate între cele două recipiente de metal, se poate propune o datare similară și pentru vasul de la Săulești. Totuși, unele detalii care nouă ne lipsesc (cum ar direcția bavurilor rămase după turnare), la care adăugăm și unghiularitatea toartelor, care este specifică unor produse mai târzii¹⁰ lasă deschisă problema datării acestui vas. Ce se remarcă sunt dimensiunile mai mici ale vasului de la Săulești (h = 18,5 cm; diametrul gurii = 10 cm) comparativ cu cel de la Baraolt (h = 25,2 cm; diametrul gurii = 17,6 cm).

Utilitatea vaselor de acest tip nu ridică probleme deosebite, ele fiind folosite pentru fierbere prin așezare pe foc. Rămâne doar de precizat dacă direct pe flacăra focului sau pe cuptor, așa cum o sugerează și iconografia medievală (1505)¹¹ (**fig. 2**).



Fig. 2. Modul de utilizare a vaselor cu trei picioare într-o bucătărie medievală (litografie, 1505)



Fig. 3. Vas ceramic cu trei picioare (Dreibeintopf) (sec. XIV)

⁷ Steuer 1992, p. 411, fig. 4; vezi și Engel, Jacob 2006, p. 308-309, fig. 100; De Grotte *et alii* 2009, p. 164-165, fig. 35/1.

⁸ De Grotte *et alii* 1992, p. 371, pl. 39/1; Jansen 1999, II, p. 4, pl. 15/23, 27/8; 29/2-3; 43/16; Jansen 1999, p. 82-83, 131, 155-156, 161-162; De Grotte *et alii* 2001-2002, p. 320, pl. 38/8-9, 11; 40/7-8.

⁹ Benkó 2003, p. 113; vezi și RepArhCovasna 1998, p. 158, pl. XXIII/5.

¹⁰ Benkó 2003, p. 113.

¹¹ <http://wiki.verkata.com/de/wiki/Küche>.

Însă, interesant de discutat este un alt aspect, anume cel al provenienței și apartenenței etnice a vasului de la Săulești. Dacă inițial descoperirea de la Baraolt a fost atribuită de către Z. Székely populației pecenege din zona Baraoltului și despre care credea că era folosit asemenea unei căldări, pusă pe foc, de către o populație nomadă. Benkő Elek a respins această atribuire și a avansat în discuție posibilitatea ca vasul de la Baraolt să aparțină, în fapt, sașilor colonizați în zona învecinată de către regalitatea maghiară, înainte de așezarea aici a secuilor¹². Dovada în acest sens ar fi și un picior dintr-un alt vas de tip *Grapen* descoperit într-o așezare din secolul al XIII-lea la Cristuru Secuiesc atribuită de autorul cercetărilor unui mic grup de germani dispărut în condiții violente¹³.

Exceptând fragmentul de vas de la Cristuru Secuiesc, cele două vase întregi de la Baraolt și Săulești au și alte elemente în comun, pe lângă asemănările deja subliniate. Astfel, ambele vase au fost găsite accidental în albia unor râuri. Vasul de la Baraolt a apărut cu ocazia regularizării pârâului Nadeș din hotarul satului Racoșu de Sus, la adâncimea de 2 m¹⁴. Și vasul de la Săulești provine tot din albia unui râu, de astă dată a Mureșului, fiind scos din balast, de la mare adâncime (- 2,20 m)¹⁵. De reținut și faptul că ambele recipiente au apărut la cele două extreme ale teritoriului colonizat cu populație germană, cuprins între Orăștie și Baraolt. Pentru zona Baraolt și Cristuru Secuiesc suntem în teritoriul ocupat vremelnic în secolul al XIII-lea de către sași, în prima valea Nadașului constituind în evul mediu și în epoca modernă granița între teritoriul colonizat cu secuși și comitatul Alba¹⁶. În schimb, la Săulești ne aflăm imediat la vest de pământul regesc, dar aproape de acesta, dacă luăm în calcul că granița era la cca. 10 km spre răsărit. O posibilă posesie a vasului de către un german colonizat în apropierea Orăștiei este imposibil de dovedit, dar nici nu poate fi exclusă. Cum, la fel de bine, vasul fiind găsit în depunerile de balast ale Mureșului, putea proveni din amonteale râului, deci chiar din teritoriul scaunului săsesc Orăștie (**fig.**

¹² Benkő 2003, p. 113.

¹³ Benkő 2003, p. 113 și nota 8, aici fiind descoperit inclusiv un schelet uman surprins într-o locuință incendiată.

¹⁴ Székely 1974-1975, nota 25, cu localizarea pe albia pârâului Vârghiș, în cuprinsul localității cu același nume. Localizarea la Baraolt, sat Racoșu de Sus (Benkő 2003, p. 111-112, nota 1) o utilizăm și noi, ca urmarea unor rectificări topografice datorate lui Bordi Zs. Loránd.

¹⁵ Andrițoiu 1979, p. 27. O relație între vas și așezarea cercetată în imediata vecinătate, la Simeria-În Coastă și datată în sec. XI-XII (vezi pentru așezare Ursuțiu *et alii* 2009, p. 195-196; Țuțuianu *et alii* 2010, p. 309) credem că trebuie exclusă, mai cu seamă din perspectivă datării lor diferite.

¹⁶ Bordi 2007, p. 287.

5). Astfel de recipiente au ajuns, se pare, doar accidental, în sud-estul Europei centrale, fiind întâlnite, tot izolat, și spre răsărit, precum la Parutino, în Ucraina¹⁷. Întrucât nu este dovedit un comerț cu astfel de bunuri pentru Ungaria și Transilvania, cel puțin în spațiul intracarpatic transilvănean, ele trebuie să fi fost aduse de populația germană colonizată în sudul Transilvaniei.

The Medieval Bronze Vessel (Grapen) Discovered at Săulești

(Abstract)

In 1978 a medieval bronze vessel was discovered at great depth in the gravel pit at Săulești. At the time of publishing there were no analogies mentioned (Andrițoiu 1979, p. 27, pl. VI//9). The re-discussion of a similar vessel discovered at Racoșu de Sus (Baraolt Commune, Covasna County) made it possible to date the vessel from Săulești in the 13th century. In the archaeological note it is insisted upon the scarcity of these vessels on three legs, cast in moulds, going by the name of *Grape* type vessels. If in the German space (Flanders and Mecklenburg-Vorpommern) the number of such vessels exceeds 500 pieces, in Romania there are only two known, i.e. the ones at Baraolt and Săulești, respectively, and the leg of one such vessel at Cristuru Secuiesc. Benkő Elek ascribed the discoveries in Szeklerland to the Germans, an option that could be taken into consideration relative to the vessel from Săulești, as well. It should be noted that vessels of this type appear only in the south of Transylvania, at the edges of the so called *Fundus Regius* that the Hungarian rules colonised with Saxons.

Explanation of figures

- Fig. 1.** Bronze vessels from Săulești (1) Baraolt (2) (after Ioan Andrițoiu – 1; Benkő Elek – 2)
- Fig. 2.** The usage of tripod bronze vessels in a Medieval kitchen (lithography, 1505)
- Fig. 3.** Tripod ceramic vessel (Dreibeintopf) (XIVth Century) (after http://www.stadtarchaeologie-hall.at/stadt.lightbox/03_haushalt.html, 20.09.2010)
- Fig. 4.** Map depicting the usage of Grapen typ bronze vessels in northern Germany, Yutlanda and Netherland (after Hans Drescher)
- Fig. 5.** Map depicting the usage of Grapen type bronze vessels in Romania (1 – Baraolt/Racoșu de Sus; 2 – Săulești; 3 – Cristuru Secuiesc)

Abrevieri bibliografice

Andrițoiu 1979

- Ioan Andrițoiu, „Contribuții la repertoriul arheologic al județului Hunedoara”, în *Sargetia*, XIV, 1979, p. 15-34.

¹⁷ Székely 1974-1975, nota 25; Benkő 2003, p. 112.

- Benkő 2003 - Elek Benkő, „Note privind descoperirile de bronzuri medievale din Transilvania”, în *MemRP*, p. 111-120.
- Bordi 2007 - Zsigmond Lóránd Bordi, „Fortificațiile medievale timpurii din Pădurea Rica. Turnul estic”, în *Acta Siculica*, 2007, p. 287-300.
- De Grotte *et alii* 1992 - Koen De Groote, Anton Ervynck, Wim Van Neer, „Het afval van de Rijke Klaren. Noodonderzoek in de voormalige abdij van Beaulieu te Petegem (gem. Wortegem-Petegem, prov. Oost-Vlaanderen)”, în *AV*, II, 1992, p. 335-412.
- De Grotte *et alii* 2001-2002 - Koen De Groote, Jan Moens, Danielle Caluwé, Brigitte Cooremans, Koen Deforce, Anton Ervynck, An Lentacker, Elina Rijmenants, Wim Van Neer, Wilfried Vernaev, Inge Zeebroek, „De Valcke, de Slotele en de Lelye, burgerwoningen po de Grote Markt te Aalst (prov. Oost-Vlaanderen): onderzoek naar de bewoners, analyse van een vroeg- 16 de-eeuwse beerputvulling en de evolutie tot stadhuis”, în *AV*, VIII, 2001-2002, p. 281-408.
- De Grotte *et alii* 2009 - Koen De Groote, Jan Moens, Danielle Caluwe, Brigitte Cooremans, Koen Deforce, Anton Ervynck, An Lentacker, Wim Van Neer, „Op zoek naar de oudste middeleeuwse bewoning aan de Grote Markt te Aalst (prov. Oost-Vlaanderen). Het onderzoek van afval- en beerkuilen uit de twaalfde tot de veertiende eeuw”, în *Relicta*, 4, p. 135-204.
- Drescher 1968 - Hans Drescher, „Mittelalterliche Dreibeintöpfe aus Bronze”, în *Rotterdam papers. A contribution to medieval archaeology. Texten van lezingen, gehouden Tijdens het Symposium voor Middeleeuwse Archeologie in Oude Binnensteden to Rotterdam, Schiedam en Delft van 21 t/m 24 maart, 1, 1966* (red. van J. G. N. Renaud), Rotterdam, 1968, p. 23-33.
- Engel, Jacob 2006 - Evamaria Engel, Frank-Dietrich Jacob, *Städtisches Leben im Mittelalter*, Böhlau, 2006.
- Jansen 1999 - Lutz Jansen, *Die archäologischen Funde und Befunde aus der «ersten Bauzeit» der gotischen Kathedrale zu Köln (1248 bis 1322. Teil II: Kataloge, Verzeichnisse und Tafeln*, Inaugural-Dissertation zur Erlangung des Doktorgrades der Philosophischen Fakultät der Otto-Friedrich-Universität zu Bamberg, Teil II, Bamberg, 1999.
- RepArhCovasna 1998 - *Repertoriul arheologic al județului Hunedoara* (red. Valeriu Cavruc), Covasna, 1998.
- RepArhHunedoara 2008 - *Repertoriul arheologic al județului Hunedoara* (coord. Sabin A. Luca), ed. a II-a, BB, XVI, Sibiu, 2008.
- Steuer 1992 - Heiko Steuer, „«Objektwanderung» als Quelle der Kommunikation. Die Möglichkeiten der Archäologie”, în *Kommunikation und Alltag in Spätmittelalter und früher Neuzeit. Internationaler Kongress, Krems an der Donau, 9. bis 12. Oktober 1990*, Wien, 1992, p. 401-440.
- Székely 1974-1975 - Zoltán Székely, „Așezări din sec. VI-IX e. n. în sud-estul Transilvaniei”, în *Aluta*, VI-VII, 1974-1975, p. 35-55.

- Țuțuianu *et alii* 2010 - Costin D. Țuțuianu, Cristina Mitar, Ioana Barbu, „Simeria, județul Hunedoara. Punct: Cimitirul Ortodox”, în *CCA. Campania 2009*, Suceava, p. 308-310.
- Ursuțiu *et alii* 2009 - Adrian Ursuțiu, Costin D. Țuțuianu, Roxana Stăncescu, „Simeria, jud. Hunedoara. Punct: În Coastă”, în *CCA. Campania 2008/Valahica*, XXI, Târgoviște, 2009, p. 195-196.

Cuvinte-cheie: ev mediu, vas de bronz, *Fundus Regius*, Transilvania, *Grapen*.

Keywords: Middle Ages, bronze vessel, *Fundus Regius*, Transylvania, *Grapen*.

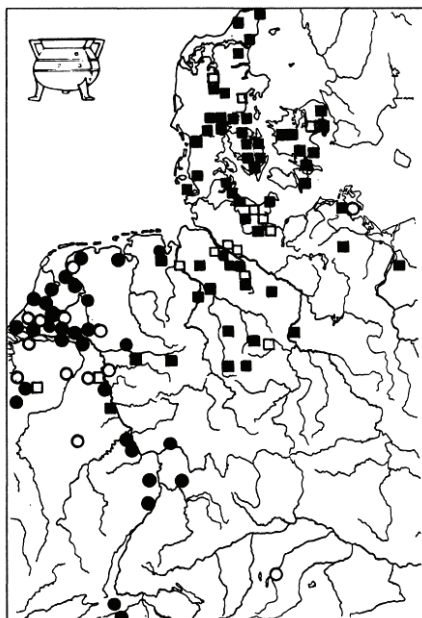


Fig. 4. Hartă cu răspândirea vaselor de bronz Grapen în nordul Germaniei, Iutlanda și Țările de Jos (după Hans Drescher)

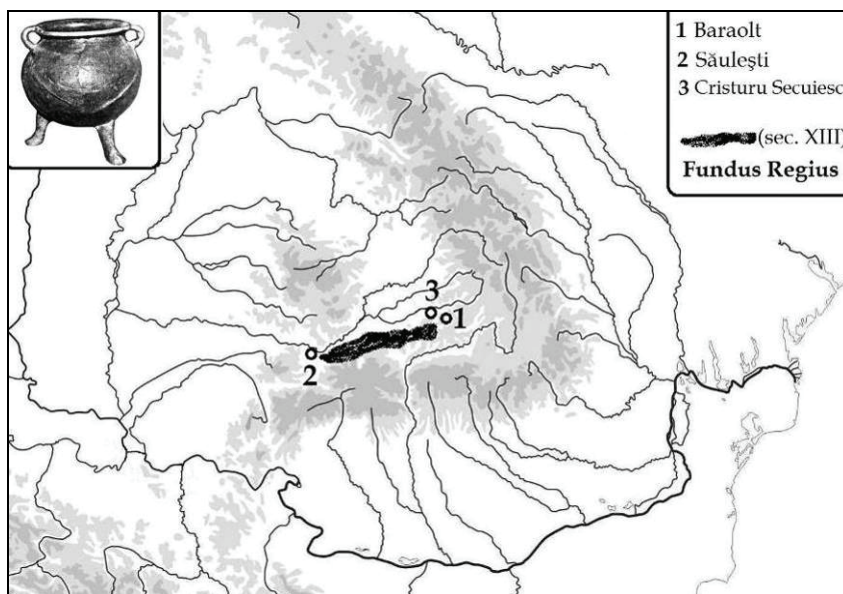


Fig. 5. Hartă cu răspândirea vaselor de bronz de tip Grapen în România (1 – Baraolt/Racoșu de Sus; 2 – Săulești; 3 – Cristuru Secuiesc)