

CONSIDERAȚII PRIVIND DATArea CETĂȚII DE LA LAZ (COM. SĂSCIORI, JUD. ALBA)

Ovidiu GHENESCU

La sud-est de satul Laz (com. Săsciori, jud. Alba), pe partea dreaptă a văii Sebeșului, se află o cetate de formă elipsoidală, fără ziduri de piatră, înconjurată de un șanț cu val exterior, ale cărei rosturi sunt încă departe de a fi elucidate. Semnalată în literatura de specialitate încă din a doua jumătate a secolului al XIX-lea, fortificația s-a bucurat, în anii '40-'50 ai secolului trecut, de atenția unor renumiți specialiști precum C. Daicoviciu, K. Horedt sau I. Berciu. Concluziile acestora, convergente din multe puncte de vedere, au dus la conturarea unei adevărate teorii privind caracterul slav al cetății de la Laz, ale cărei începuturi au fost plasate în epoca de conviețuire slavoromână, anterioară pătrunderii maghiarilor în Transilvania. Acumulările istoriografice din ultima jumătate de veac, în special în ceea ce privește arheologia cetăților, concretizate în apariția, în ultimii ani, a câtorva lucrări de sinteză asupra fortificațiilor medievale din Transilvania, fac însă necesară o nouă încercare de abordare a problemei datării și a semnificației cetății de la Laz.

Pintenul de deal pe care este amplasată fortificația, numit de localnici „*Gberghelein*”, se prezintă sub forma unei prelungiri spre nord a masivului dominant „*Poarcă*”, de care se leagă printr-o șa prelungă. Punctul, situat la o altitudine de 450 m, cunoscut și cu numele de „*Cetatea de lemn*” sau „*Cetățeaua*”, oferă o bună perspectivă asupra luncii largi a râului Sebeș, în aval de Săsciori. În apropierea cetății trece un drum numit în vechime „*Calea dacilor*”, ce se îndreaptă spre munte. Pe partea stângă a văii Sebeșului, la circa 800 de m distanță în linie dreaptă, se află cetatea medievală de piatră de la Săsciori (pl. I).

Cetatea de la Laz constă dintr-un platou central de formă ovală, având dimensiunile de 40 x 28 m, rezultat din nivelarea vârfului masivului, înconjurat de un șanț și un val de pământ exterior. Șanțul este întrerupt în partea de sud-vest, lăsând o „poartă”, un fel de pod de 8 m lățime, ce leagă platoul central de valul exterior. Șanțul are o adâncime de 2,80 m față de nivelul terasei, și o lățime maximă de 8-12 m, în vreme ce valul este lat de aproximativ 3 m în partea superioară, cele două laturi măsurând 3,80 m cea

dinspre șanț, și 8,60 m cea dinspre pantă. Partea superioară a cetății este mai bombată, platoul central fiind mai înalt decât valul¹ (pl. IV-VI).

În anul 1942, I. Berciu a realizat aici o săpătură de control care a adus unele precizări în privința stratigrafiei și a modului de construcție al cetății. Au fost trasate două secțiuni, una transversală și alta de-a lungul intrării, și câteva sondaje, în șanțul, pe valul și pe platoul superior al cetății. S-a putut astfel constata că la săparea șanțului, pământul excavat a fost aruncat în afară, înspre panta masivului, rezultând astfel valul exterior. În săpătură nu s-a descoperit niciun obiect care să ajute la datarea fortificației sau vreo urmă care să arate că cetatea a fost vreodată folosită² (pl. III).

Cercetarea arheologică realizată de I. Berciu nu aducea datele pozitive așteptate în vederea rezolvării problemei datării cetății de la Laz. Primele semnalări în literatura de specialitate, aparținând lui L. Kővári³, C. Gooss⁴ sau G. Téglás⁵, datează din a doua jumătate a secolului al XIX-lea. Acestea s-au rezumat la simple descrieri ale amplasării și aspectului fortificației, fără a se pune problema datării vestigiilor. Cea dintâi încercare de încadrare cronologică a cetății de la Laz aparține lui I. L. Pič și A. Amlacher care, în două articole apărute la sfârșitul anilor '80 al secolului al XIX-lea, o atribuiau slavilor timpurii, pe baza asemănării cu alte fortificații considerate de tip *Burgwall* din sudul Transilvaniei⁶. Ideea celor doi cercetători a rămas însă fără ecouri în istoriografie, menționările ulterioare, de la sfârșitul secolului al XIX-lea și din prima jumătate a secolului al XX-lea, aparținând lui E. A. Bielz⁷, J. Könyöki⁸, Gy. Halaváts⁹, I. Marțian¹⁰ sau M. Roska¹¹

¹ Am păstrat dimensiunile publicate de I. Berciu, deși acestea pot să difere în funcție de punctul în care se realizează măsurătorile.

² Berciu 1957, p. 338; ilustrația cu privire la fortificația de la Laz, publicată de autorul cercetării arheologice, este, în mare parte, greșită; astfel planul cetății este reprodus „în oglindă”, cu intrarea înspre sud-est și nu spre sud-vest, cum este corect, în vreme ce profilul, publicat de altfel fără scară, nu respectă proporțiile indicate în text; pe plan, ca de altfel și în text, este indicat greșit traseul nord-sud al secțiunii transversale (de fapt secțiunea a fost orientată aproximativ est-vest, urmele șanțului putând fi observate și astăzi); planul este reprodus greșit de Gh. Anghel, T. O. Gheorghiu și V. Moga (vezi Anghel 1972, p. 11; Gheorghiu 1985, p. 32; Moga 2002, fig. 3).

³ Kővári 1866, p. 57.

⁴ Gooss 1876, p. 233.

⁵ Téglás 1887, p. 78.

⁶ Pič, Amlacher 1888, p. 261; ideea este reluată, un an mai târziu, de A. Amlacher într-un articol de călătorie prin Munții Sebeșului (vezi Amlacher 1889, p. 36-37).

⁷ Bielz 1899, p. 57.

⁸ Könyöki, Nagy 1906, p. 291.

⁹ Halaváts 1906, p. 356.

¹⁰ Marțian 1909, p. 336; Marțian 1920, p. 24; Marțian 1921, p. 41.

¹¹ Roska 1942, p. 243.

bănuind, în general, originea preistorică a cetății. O poziție oarecum singulară o are Th. Streitfeld care vede în cetatea de la Laz un posibil *Wachtburg*, datat într-o epocă anterioară colonizării săsești în Transilvania¹².

O nouă etapă a cercetării este marcată de debutul săpăturilor arheologice la cetatea dacică de la Căpâlna, când fortificația de la Laz intră în atenția lui C. Daicoviciu, șeful colectivului de cercetare de la Căpâlna, și a tânărului asistent, de la acea vreme, al Institutului de studii clasice al Universității clujene, K. Horedt. Cei doi, în câteva articole publicate în anii '40 ai secolului XX, vor resuscita teoria caracterului slav al cetății, aducând în acest sens, pe lângă rezultatele cercetării arheologice, inedite la acel moment, și o serie de argumente de natură documentară, toponimică sau de arheologie a fortificațiilor¹³.

Publicarea în 1957, de către I. Berciu, a modestelor rezultate ale cercetării arheologice, a creat o stare de confuzie atât în privința datării (au fost propuse, pe rând, secolele VI-X, VIII-XI, X-XI, XI), cât și a caracterului autohton sau slav al cetății¹⁴. Pe lângă datarea nesigură și lipsa oricărui obiect arheologic care să sprijine această opțiune, analogiile neconvingătoare din spațiul rus sau polonez au făcut ca datarea cetății de la Laz să fie privită cu reținere de o parte a istoriografiei românești, chiar K. Horedt, unul din părinții teoriei caracterului slav al fortificației de pe Ghergheleu, nemaifăcând nici o referire la aceasta în lucrările ulterioare de sinteză asupra evului mediu timpuriu transilvănean¹⁵.

În ciuda nesiguranței datării, sau poate tocmai de aceea, cetatea de la Laz va intra, în deceniile următoare, în arsenalul de argumente al unei părți a istoriografiei românești, angajată în demonstrarea continuității românești. Datând din secolele VIII-XI, cetatea de la Laz era anterioară deci pătrunderii maghiare în Transilvania, și demonstra existența unei populații autohtone slavo-române ce-și construiseră fortificații de refugiu pentru a se putea împotrivi eventual înaintării maghiare în Transilvania. În acest sens pot fi citate pozițiile lui M. Rusu¹⁶, urmat de Gh. Anghel¹⁷, Șt. Pascu¹⁸, N.

¹² Streitfeld 1939, p. 253, nota 3; autorul plasează la Laz sau la Săsciori o ipotetică cetate regală, anterioară colonizării săsești în sudul Transilvaniei, însă fără un motiv anume, pare a înclina, în cele din urmă, în favoarea Săsciorului (vezi Streitfeld 1939, p. 252-253).

¹³ Daicoviciu 1941, p. 312; Daicoviciu 1943, p. 104; Daicoviciu 1944, p. 180; Horedt 1944a, nota 51; Horedt 1944b, p. 437-438.

¹⁴ Berciu 1957, p. 336-342.

¹⁵ Numele de *Slavendorff* sub care apare menționat Lazul la 1446, unul dintre argumentele forte ale susținătorilor teoriei slave, va fi explicat ulterior chiar de K. Horedt, ca referindu-se eventual la un grup de slavi colonizați în evul mediu (vezi Horedt 1958, p. 158).

¹⁶ Rusu 1971a, p. 725; Rusu 1971b, p. 200; Rusu 1975, p. 210, 214-215.

¹⁷ Anghel 1972, p. 12-17.

Stoicescu¹⁹, Șt. Olteanu²⁰ ori de autorii celebrei Istorie militare a poporului român²¹. Ecouri târzii ale acestui tip de abordare se întâlnesc la T. O. Gheorghiu²², V. Moga²³, I. Glodariu²⁴ sau în diverse monografii locale²⁵.

Recent, Repertoriul Arheologic al județului Alba²⁶ și I. M. Țiplic²⁷ au adoptat o poziție mai reținută în privința datării, limitându-se la a cita părerea istoriografiei privind atribuirea cetății de la Laz evului mediu timpuriu, respectiv secolului al XI-lea, în vreme ce A. A. Rusu o încadrează printre descoperirile nesigure din secolele XIII-XIV²⁸.

Așa cum am văzut, lipsa oricărui material arheologic apărut la suprafață sau în săpătură, a făcut ca cel mai important criteriu de datare a fortificației de la Laz să rămână cel tipologic. Încă din 1888, J. L. Pič și A. Amlacher observau asemănarea cetății de pe Ghergheleu cu alte fortificații considerate de tip *Burgwall* din sudul Transilvaniei²⁹. O jumătate de secol mai târziu, K. Horedt găsea analogii cu cetatea de la Dealul Frumos și cu o serie de fortificații de pământ de pe teritoriul Germaniei³⁰. În 1957, odată cu publicarea rezultatelor cercetării arheologice, I. Berciu va considera forma inelară a cetății, criteriul principal în încercarea de clasificare tipologică, analogiile în acest sens conducându-l spre așezările fortificate de tip *grodi* de pe teritoriul polonez³¹. Tot forma inelară a cetății îl determină pe M. Rusu să considere fortificația de la Laz, alături de cetățile de la Pianu de Sus și Cuzdrioara, un tip aparte, datat în secolele VII-X, ce nu se încadra însă în tipologia propusă pentru așezările fortificate medievale-timpurii de pe teritoriul Transilvaniei³².

La ora actuală, este evident că, utilizând doar criteriul formei mai mult sau mai puțin inelare a fortificației de la Laz, nu se poate ajunge la nici un rezultat notabil în stabilirea unei tipologii. În general, se admite că formele

¹⁸ Pascu 1979, p. 233-234.

¹⁹ Stoicescu 1980, p. 166.

²⁰ Olteanu 1983, p. 24-25, 32, 54, 226.

²¹ *Istoria militară... 1984*, p. 262, 275, 278, 282.

²² Gheorghiu 1985, p. 31-32, 39.

²³ Moga 1987, p. 22; Moga 2002, p. 29-30.

²⁴ Glodariu 2006, p. 142.

²⁵ Irimie, Hoffmann 1958, p. 5; Zdrengea 1973, p. 533; Buza, Hozoc 1985, p. 139; Haida 2006, p. 17-20; Rustoiu 2007, p. 16; Craiovan 2008, p. 175; Afrapt 2009, p. 30.

²⁶ RepArhAlba 1995, p. 115.

²⁷ Țiplic 2006, p. 248.

²⁸ Rusu 2005, p. 558.

²⁹ Pič, Amlacher 1888, p. 260-261.

³⁰ Horedt 1944b, p. 438, nota 1.

³¹ Berciu 1957, p. 339-341.

³² Rusu 1971a, p. 725; Rusu 1971b, p. 200.

înalte de relief, pe lângă limitări spațiale, care fac ca forma cetății să fie adaptată de obicei terenului, impun și numeroase rearanjări ale elementelor defensive, astfel că zonele apărate natural prin pante abrupte nu mai au nevoie de amenajări defensive speciale, în vreme ce zonele mai expuse atacului beneficiază de astfel de elemente de apărare suplimentare. Prin urmare, doar forma cetății nu reprezintă un criteriu elocvent, capabil să producă o tipologie relevantă. În aceste condiții, singurul element care ar putea fi util într-o încercare de clasificare tipologică, în cazul cetății de la Laz, rămâne **șanțul cu val exterior**.

Până în prezent, nu există în istoriografia românească o abordare teoretică temeinică a funcționalității și datării acestui tip de amenajare defensivă, recente lucrări de sinteză privind fortificațiile medievale din Transilvania, aducând puține lămuriri în acest sens³³. Dificultatea de interpretare a unui asemenea ansamblu defensiv se datora faptului că întotdeauna se pornea de la premiza că apărarea se realiza de pe valul exterior. În această situație, valul trebuia în mod obligatoriu completat cu o palisadă, în lipsa acesteia fiind relativ ușor de escaladat și, deci, vulnerabil. Prezența șanțului în spatele valului ar fi făcut însă imposibilă apărarea unei asemenea palisade, apărătorii trebuind să se deplaseze pe un eventual drum de strajă realizat din lemn sau... prin șanț.

Chestiunea pare mai simplă însă dacă privim asocierea de șanț cu val exterior ca un tip unitar de amenajare defensivă caracteristică unui teren înclinat. Realizarea acesteia constă în săparea unui șanț, de obicei imediat sub marginea terasei, cu un dublu rol. Pe de o parte, escarpa șanțului mărește gradul de înclinare al pantei imediat sub marginea terasei, făcând mult mai dificilă ultima porțiune a traseului unui eventual asalt. Pe de altă parte, șanțul în sine reprezintă un obstacol propriu-zis, un asalt asupra terasei trebuind să se realizeze de pe fundul șanțului.

Problema în acest caz este că, datorită înclinării terenului, contraescarpa șanțului este de mici dimensiuni, existând pericolul ca, în timp, din șanț să rămână de fapt o simplă taluzare. Pentru a împiedica acest lucru, pământul excavat din șanț era depus în exteriorul acestuia, rezultând un val de pământ. Rolul acestui val de pământ exterior era, în primul rând, de a înălța și consolida contraescarpa șanțului, făcând astfel dificilă, dacă nu imposibilă retragerea inamicului căzut în șanț. Bineînțeles că valul poate

³³ Valul exterior, văzut însă ca un element de apărare independent de șanț, pare a fi corespunzător tipului v4, în tipologia propusă de I. M. Țiplic (vezi Țiplic 2004, p. 193-194; Țiplic 2006, p. 211-212); tot ca elemente defensive independente, sub denumirea de valuri scurte, sunt văzute astfel de amenajări și de către A. A. Rusu, care deschide însă discuția asupra modului de funcționare a șanțurilor cu val exterior (vezi Rusu 2005, p. 147).

reprezenta și un obstacol în sine, însă faptul că la nici unul din obiectivele de acest gen cercetate arheologic, nu au fost surprinse urme de palisadă pe coama valului, fără de care valul poate fi trecut cu ușurință, ne face să ne gândim că principala funcție a valului exterior era aceea de a înălța și consolida taluzul exterior al șanțului de apărare³⁴ (pl. VII).

Pare surprinzător astăzi, cum nimeni din cei ce s-au ocupat de-a lungul timpului de problema datării cetății de la Laz, nu au observat asemănarea șanțului cu val exterior ce înconjoară fortificația de pe Ghergheleu, cu amenajarea similară de pe latura de vest a cetății de piatră de la Săsciori, aflată la doar câteva sute de metri distanță, pe cealaltă parte a văii Sebeșului. Situat la aproximativ 10 m de zidul de incintă și la o diferență de nivel de 6-7 m față de acesta, șanțul cu val exterior de pe latura vestică a cetății de la Săsciori prezintă azi un contur mult estompat de eroziune și de colmatarea șanțului cu material scurs de pe versanți, astfel că diferența păstrată dintre coama valului și fundul șanțului este de doar 1-2 m³⁵. Amenajări similare, adiacente zidurilor de incintă, se cunosc însă, mult mai bine păstrate, la cetățile de la Comana de Jos (jud. Brașov)³⁶, Bistrița (jud. Bistrița-Năsăud)³⁷, Florești (jud. Cluj)³⁸, Subcetate (jud. Hunedoara)³⁹, Tilișca⁴⁰ sau Orlat – *La Zid* (jud. Sibiu)⁴¹, dacă ar fi să ne referim doar la câteva dintre ansamblurile cercetate arheologic.

Datarea unor acestor obiective nu a ridicat în general mari probleme, fie datorită prezenței zidurilor de piatră legată cu mortar, care asigura o datare cel mai devreme în secolul al XIII-lea⁴², fie materialului arheologic rezultat din săpătură. Astfel, cetatea de la Comana de Jos a fost datată, pe baza ceramicii și a unui fragment de pinten cu verigă circulară în capătul

³⁴ În această situație se pune problema dacă denumirea de „cetate de pământ”, dată acelor amenajări defensive fără ziduri de piatră, fortificate doar cu ajutorul șanțurilor cu val exterior, nu este cumva improprie, având în vedere că elementul defensiv principal este, așa cu am spus, șanțul, și nu valul exterior de pământ; termenul de „cetate de lemn” pare mai potrivit, însă poate fi folosit cu certitudine doar în cazul cetăților în care săpăturile arheologice au surprins urmele palisadei de lemn; un termen neutru ar fi acela de „cetate fortificată cu ajutorul șanțurilor cu val exterior”.

³⁵ Anghel 1986, p. 159.

³⁶ Eskenasy 1981, p. 36, fig. 7-8.

³⁷ Dănilă 1972, p. 70-71, 77, fig. 5.

³⁸ Rusu 1993, p. 283, fig. 2.

³⁹ Rusu 1982-1983, p. 337-338.

⁴⁰ Năgler 1967, p. 80, Taf. II.

⁴¹ Năgler 1977, p. 42.

⁴² Heitel 1970, p. 26; recent, A. A. Rusu admite, cu vădită prudență, debutul arhitecturii militare în piatră pe teritoriul Transilvania în jurul anului 1200, posibil chiar la sfârșitul secolului al XII-lea (vezi Rusu 2005, p. 100-103).

brațului de prindere, în secolele XIII-XIV⁴³. Construcția cetății de la Bistrița în a doua jumătate a secolului al XIII-lea, pare a fi certificată de moneda de la Stefan al V-lea (1272) descoperită într-una din încăperile cetății⁴⁴. De la sfârșitul secolului al XIII-lea, ulterior mențiunii documentare din 1282, pare să dateze și faza de piatră a cetății de la Florești, faza de lemn fiind plasată anterior acesteia, la un interval mai mic de o jumătate de secol⁴⁵. Donjonul și șanțul cu val exterior de la Subcetate existau deja în mod cert la 1317, când este menționat aici un castelan de Hațeg⁴⁶. Materialele arheologice descoperite la Tilișca datează din secolele XIV-XV, însă este presupusă ridicarea cetății încă din a doua jumătate a secolului al XIII-lea⁴⁷. În aceeași perioadă pare a se fi construit și cetatea de piatră de la Orlat⁴⁸.

În privința simultaneității dintre șanțul cu val exterior și incintele de piatră ale cetăților nu au existat, în general, îndoieli. La Comana de Jos, prin secționarea șanțului și a valului, au fost descoperite fragmente ceramice medievale⁴⁹. În cazul Orlatului, stratigrafia valului, precum și faptul că acesta urmează un traseu paralel cu zidul de incintă, au fost interpretate ca argumente pentru realizarea în același timp a celor două amenajări⁵⁰. O situație specială avem la Florești unde este posibil ca șanțul cu val exterior să fi fost construit încă din prima fază, de lemn, a cetății. Tot primei etape de construcție i-a fost atribuit șanțul cu val exterior de la Subcetate, materialele descoperite în val precum și prezența unui contrafort al donjonului în apropierea șanțului, pledând pentru simultaneitatea celor două elemente defensive⁵¹.

Se poate constata așadar că șanțul cu val exterior este un element defensiv adiacent incintelor de piatră, larg utilizat în Transilvania pe parcursul secolele XIII-XIV. În cazul cetății de la Laz, însă, nu avem de-a face cu o incintă de piatră, și se pune în mod firesc întrebarea dacă acest fapt nu schimbă decisiv datele problemei, așa cum au presupus C. Daicoviciu sau K. Horedt, în sensul unei datări mai timpurii a unor astfel de fortificații. Pentru aceasta, trebuie să ne îndreptăm atenția asupra celor câteva cetăți de pe teritoriul Transilvaniei fără ziduri de piatră, fortificate cu

⁴³ Eskenasy 1981, p. 39-40, fig. 12-14.

⁴⁴ Dănilă 1972, p. 77.

⁴⁵ Rusu 1993, p. 287.

⁴⁶ Rusu 1982-1983, p. 341.

⁴⁷ Năgler 1967, p. 84.

⁴⁸ Năgler 1977, p. 43.

⁴⁹ Eskenasy 1981, p. 36.

⁵⁰ Năgler 1977, p. 42.

⁵¹ Rusu 1982-1983, p. 338.

ajutorul șanțurilor cu val exterior, asemănătoare sub acest aspect celei de la Laz, care au fost cercetate prin săpături arheologice.

Astfel, latura de nord a fortificației de la Orlat – *Cetatea scurtă* (jud. Sibiu), a fost întărită cu două șanțuri paralele, cu val în exterior, alte trei amenajări similare, fiind amplasate în partea de vest a cetății⁵². La Hărman (jud. Brașov), cetatea dispune de asemenea de un șanț circular cu val exterior care înconjoară complet platoul superior. Spre vest și sud, pe unde accesul era mai ușor, s-a săpat un al doilea șanț de apărare⁵³. Un șanț cu val exterior similar înconjoară și fortificația de la Ardan (jud. Bistrița-Năsăud), în partea de nord a cetății, unde se presupune că a fost intrarea, fiind amenajat și aici un al doilea șanț cu val exterior, care îl dublează pe primul⁵⁴. La Șieu-Măgheruș (jud. Bistrița-Năsăud) un șanț cu val exterior înconjoară din trei părți, sub forma unei potcoave, platoul superior al cetății, sectorul nefortificat, de nord-est fiind apărat de pante abrupte⁵⁵. La Albești (jud. Mureș) șanțul cu val exterior înconjoară un platou alungit aflat în vârful dealului, cu excepția laturii de vest, cea mai abruptă⁵⁶. Un șanț cu val exterior este semnalat și la cetatea de la Batoș (jud. Mureș)⁵⁷.

Spre deosebire de cetățile cu incintă de piatră, datarea și interpretarea acestor fortificații a întâmpinat, ca și în cazul cetății de la Laz, serioase dificultăți. Absența zidurilor de piatră sau a urmelor de mortar, lipsa unor contexte stratigrafice clare, dar mai ales apariția în săpătură a unor materiale arheologice aparținând unor locuiri anterioare, a dus de multe ori la atribuirea acestor fortificații unor epoci istorice mai îndepărtate⁵⁸.

Astfel, pentru cetatea de la Albești, Gh. Baltag vorbește de două faze de fortificare, înțelegând prin aceasta probabil cele două etape de realizare a elementelor defensive (săparea șanțului ce desparte botul de deal pe care este plasată cetatea de restul formațiunii deluroase, urmată de prelungirea șanțului cu valul exterior adiacent în jurul piscului). Autorul bănuiește, pe baza descoperirii unei vetre de foc în jurul căreia au fost aflate fragmente ceramice din epoci diferite, că punctul fortificat de la „Cetățea” ar fi fost

⁵² Năgler 1977, p. 29.

⁵³ Alexandrescu *et alii* 1973, p. 232, pl. II.

⁵⁴ Dănilă 1975, p. 289, fig. 6.

⁵⁵ Vlăsa, Dănilă 1963, p. 39-46.

⁵⁶ Baltag 1979, p. 103; Baltag 2000, p. 218, fig. 54.

⁵⁷ Zrinyi 1976, p. 127-128, pl. LXII.

⁵⁸ Urme de locuire pre- sau protoistorică, în unele cazuri chiar complexe de locuire, au apărut și în cetățile cu incintă de piatră de la Comana de Jos (Eskenasy 1981, p. 37, fig. 9), Subcetate (Rusu 1982-1983, p. 336, fig. 9), Florești (Rusu 1993, p. 283), sau Orlat (Năgler 1977, p. 40) citate anterior, însă în cazul acestora nu s-a pus niciun moment problema atribuirii șanțurilor cu val exterior unei alte epoci decât cea medievală.

amenajată în perioada dacică, cetatea fiind amplificată în secolul al XIII-lea, de când datează marea majoritate a materialului arheologic descoperit. Opinia autorului cercetărilor a fost preluată ulterior și de alți specialiști⁵⁹.

Fortificația de la Ardan a fost la rândul ei atribuită de către Șt. Dănilă, cu destul de mari rezerve, epocii dacice, pe baza a două fragmente ceramice descoperite în aceeași secțiune cu urmele unui stâlp al palisadei (aceasta în contextul în care 85% din materialul recoltat din săpătură era dacic, restul aparținând culturii Coțofeni și secolelor XIII-XIV). Autorul observă totuși asemănarea tipologică cu unele cetăți medievale de pe teritoriul Transilvaniei⁶⁰.

Datarea fortificației de la Batoș în secolul al XIII-lea părea a fi asigurată de fragmentul ceramic medieval descoperit la baza valului, cu ocazia secționării acestuia de către A. Zrinyi în anul 1967⁶¹. Continuarea cercetărilor, printre alții, de către V. Lazăr, a oferit acestuia din urmă ocazia unei reinterpretări a semnificației cetății de la Batoș. Astfel, V. Lazăr consideră că fortificația a fost construită de purtătorii culturii Coțofeni (neoferind alt argument decât fragmentele ceramice Coțofeni descoperite în umplutura valului) și apoi reutilizată în evul mediu⁶².

Nici în cazul datării celorlalte cetăți fără ziduri de piatră, cu șanț și val exterior, problemele nu sunt cu mult mai clare. Fortificația de la Hărman a fost atribuită de la bun început evului mediu, respectiv secolelor XII-XIII⁶³, însă materialul pare a aparține îndeosebi secolului al XIII-lea⁶⁴. Materialele arheologice atribuite așa-numitului tip Ciugud, descoperite la Orlat – *Cetatea scurtă*, au permis datarea întregii fortificații în secolul al XII-lea⁶⁵. Cetatea de

⁵⁹ Baltag 1994, p. 75; Lazăr 1995, p. 42; Baltag 2000, p. 217-223; Rusu 2005, p. 501; Țiplic 2006, p. 239; Țiplic 2007, p. 118.

⁶⁰ Dănilă 1975, p. 291; preluând informația, A. A. Rusu consideră că cetatea de la Ardan „a refolosit elemente ale unei cetăți dacice” (vezi Rusu 2005, p. 205).

⁶¹ Zrinyi 1976, p. 128; dacă luăm în considerare informațiile de la sfârșitul secolului al XIX-lea privind urmele de zid cu mortar, atunci cetatea de la Batoș ar putea fi inclusă în categoria cetăților cu șanț și val exterior adiacent zidurilor de incintă; interesant este faptul că nici sondajele realizate de A. Zrinyi, nici cercetările ulterioare întreprinse de V. Lazăr, nu descoperă urme de ziduri de piatră sau mortar.

⁶² Lazăr 1994, p. 56; Lazăr 1995, p. 67-68; A. A. Rusu bănuiește că ar fi vorba și în cazul acesta de o fortificație preistorică, refolosită în evul mediu (vezi Rusu 2005, p. 545).

⁶³ Alexandrescu *et alii* 1973, p. 232.

⁶⁴ Rusu 2005, p. 521.

⁶⁵ Recent s-a propus prelungirea datării până la marea invazie mongolă de la 1241, posibil chiar și după acest moment, când rolul acesteia va fi preluat de cetatea de piatră de la Orlat – *La zid* (vezi Țiplic 2006, p. 168; Țiplic 2007, p. 138); nici A. A. Rusu nu exclude utilizarea cetății și în secolul al XIII (vezi Rusu 2005, p. 555).

la Sieu-Măgheruș a fost datată, pe baza materialelor arheologice apărute în săpătură, în secolul al XIV-lea⁶⁶.

Se poate constata astfel că, în ciuda unor ezitări în privința datării, toate cetățile fără ziduri de piatră din Transilvania, fortificate doar cu ajutorul șanțurilor cu val exterior au, dacă nu contexte stratigrafice clare, cel puțin urme de locuire aparținând evului mediu. Dacă la aceasta adăugăm prezența aceluiași element defensiv, destul de frecvent asociat cetăților cu incintă de piatră, acestea din urmă cu o cronologie mult mai clară, putem trage concluzia că șanțul cu val exterior reprezintă un tip de amenajare defensivă caracteristic arhitecturii medievale de apărare în piatră sau lemn, utilizat în Transilvania, în linii mari, în secolele XIII-XIV, cu posibile extensii de un secol într-o direcție sau alta.

Cea mai timpurie atestare a acestuia pare a fi la cetatea de la Orlat – *Cetatea scurtă*, pe parcursul secolului al XII-lea. Tot în secolul al XII-lea a fost datată și cetatea de la Hărman, dar așa cum am văzut, în cazul ambelor descoperiri, nici contextul descoperirilor, nici datarea materialelor nu sunt suficient de clare pentru a susține, doar pe baza acestor două cazuri, debutul utilizării șanțurilor cu val exterior începând cu secolul al XII-lea. Din secolul al XIII-lea însă, descoperirile devin mai numeroase, atât în cazul cetăților cu- cât și a celor fără incintă de piatră, continuând utilizarea acestui gen de amenajare defensivă în secolul al XIV-lea și probabil, chiar și în secolul al XV-lea.

În ce privește cetatea de la Laz, este greu de precizat momentul și rațiunile pentru care cândva, pe parcursul evului mediu, a fost ridicată. Așa cum am mai arătat, la aproximativ 800 m de cetatea de la Laz se află cetatea de piatră de la Săsciori atestată documentar pentru prima dată la 1309, cu numele de *Castrum Petri*⁶⁷. K. Horedt considera momentul ridicării cetății de la Săsciori ca *terminus ante quem* pentru cetatea de la Laz. În acest sens invoca

⁶⁶ Vlassa, Dănilă 1963, p. 46.

⁶⁷ Urkundenbuch I, p. 288; DIR, C, veac XIV, I, p. 155; problema datării și a caracterului cetății de la Săsciori, în lipsa unei cercetări arheologice, a suscitat discuții aprinse în istoriografie; pornind de la forma pe care o are scaunul Sebeșului în dreptul cetății de la Săsciori, Th. Streitfeld a presupus existența unei fortificații anterioare colonizării săsești, mai veche decât cea de piatră, datând din secolul al XII-lea (vezi Streitfeld 1939, p. 248-256; ideea va fi preluată ulterior de K. Horedt care, va dezvolta o adevărată teorie a cetăților regale de graniță din perioada presăsească, incluzând aici, alături de Săsciori, cetățile de la Sebeșel, Gârbova, Tilișca, Orlat, Sibiel, Rășinari sau Tâlmăciu (Horedt 1941a, p. 600-604; Horedt 1941b, p. 27); cercetările arheologice realizate la unele dintre aceste obiective au demonstrat însă că nici unul dintre ele nu a fost construit înainte de sfârșitul secolului al XIII-lea, ceea ce corespunde caracteristicilor arhitectonice și primelor mențiuni documentare ale cetății de la Săsciori.

poziția mai favorabilă și protecția mai bună pe care o oferea zidurile de piatră ale cetății de la Săsciori, chiar și după părăsirea ei în secolul al XVI-lea, care ar fi făcut inutilă construcția unei alte cetăți la Laz⁶⁸. Dacă luăm în considerare acest fapt, cetatea de la Laz ar trebui să fie anterioară sfârșitului secolului al XIII-lea – începutului secolului al XIV-lea, de când datează cetatea de la Săsciori. Situația ar fi oarecum similară cu cea de la Orlat, unde se presupune că fortificația de piatră construită la începutul secolului al XIV-lea, preia rolul jucat un secol mai devreme de *Cetatea scurtă*⁶⁹. Lipsa oricăror urme de locuire în cazul cetății de la Laz, ne face să ne gândim însă la o perioadă scurtă de folosire a acesteia, sau chiar la faptul că poate fi o construcție neterminată⁷⁰.

Pe de altă parte, cetatea de la Săsciori ocupă o poziție strategică mult mai bună, pe un deal cu pante abrupte, într-un punct ce controla accesul pe valea Sebeșului, spre deosebire de cea de la Laz, pe care șaua prelungă ce o leagă de dealul Poarca o face vulnerabilă. În această situație se naște firesc întrebarea de ce constructorii cetății de la Laz nu au ales, ca locație a viitoarei cetăți, poziția mult mai favorabilă de pe Dealul Cetății de la Săsciori. Era deja acesta ocupat de cetatea de piatră, construcția cetății de la Laz fiind ulterioară celei de la Săsciori⁷¹?

Indiferent de raportul cronologic cu cetatea de la Săsciori, cetatea de la Laz aparține, în concluzie, unui tip de fortificații caracteristice evului mediu, fără ziduri de piatră, cu șanț și val exterior, tip ale cărui începuturi datează probabil încă din secolul al XII-lea, dar a cărui maximă răspândire se înregistrează în secolele XIII-XIV. În stadiul actual al cercetărilor este imposibil de precizat când, pe parcursul acestui interval de timp, a fost construită cetatea de pe Ghergheleu, și care au fost rosturile ei. Rămâne ca cercetarea viitoare a unor astfel de fortificații, sau eventual reluarea cercetărilor în siturile-problemă, să aducă date noi pentru o încadrare mai strânsă a fortificației.

⁶⁸ Horedt 1944b, p. 438.

⁶⁹ Țiplic 2006, p. 168-169; Țiplic 2007, p. 138.

⁷⁰ Absența urmelor palisadei care ar fi trebuit să fie surprinse pe marginea platoului superior al cetății pledează în acest sens.

⁷¹ Recent, A. A. Rusu a introdus în istoriografia românească termenul de *contracetăți*; acestea reprezintă cetăți aflate în apropiere, aparținând unor proprietari diferiți, ridicate cu scopul de a se supraveghea una pe cealaltă (vezi Rusu 2005, p. 283-284); distanța de doar 800 m dintre cetățile de la Laz și Săsciori face totuși greu de presupus existența a doi proprietari; în plus, începând cu 1403, Săscioriul și Lazul sunt amintite împreună ca făcând parte dintr-un domeniu nobiliar, concentrat în jurul cetății de la Săsciori (vezi Horedt 1944b, p. 433-435).

Considerations Concerning the Dating of the Fortress in Laz (Săsciori Commune, Alba County)

(Abstract)

The fortress at *Laz-Gherghelen* (Săsciori Commune, Alba County) is situated north-east of the village, on the right-hand bank of Sebeş Valley at an altitude of 450 m. It consists of an ellipsoid central plateau surrounded by a ditch with outer earthen rampart. In the south-western part of the fortress the ditch is interrupted by an earthen *bridge* which connects the top plateau with the outer rampart of the fortress.

The fortress at Laz was mentioned in the mid-late 19th-century literature. In the middle of the 20th century C. Daicoviciu and K. Horedt hold, with renewed arguments, an older theory regarding the early Slavic character of the fortress. The archeological research carried out by I. Berciu in 1942 resulted in no conclusive findings, but based on doubtful analogies to discoveries in the Russian and Polish areas, however, he adheres to the theory that the fortress is Slavic in character. A part of the postwar Romanian historiography attempted to use the fortress in Laz, dated to the 8th-9th centuries, as supporting evidence in demonstrating the Romanians' continuity.

Lacking any archeological material whatsoever, the only element enabling the dating remains is the ditch with outer rampart. This represented an efficient fortification method on sloping ground and consisted of a ditch dug up in the immediate vicinity of the top plateau in order to encumber access to the final stretch in the event of assault. The earth removed from the ditch was laid on its outer side, in the shape of a rampart, to brace the outer edge of the ditch, now lower, given the gradient.

Such ditches with outer earthen rampart were in use throughout the 13th-14th centuries as defensive elements adjacent to fortresses with stone enclosure. Those few cases of fortresses lacking stone walls, endowed with ditch and outer rampart that have been archaeologically surveyed were dated to different time periods, without any compelling arguments. They all show traces of medieval habitation dating from the 12th-14th centuries.

As a conclusion, the fortress in Laz can be dated somewhere in the 12th-14th centuries. No narrower dating is possible without the prior survey of other such fortifications or re-evaluation of the discoveries in the sites presenting dating issues.

Explanation of figures

- Pl. I.** Location of the fortresses in Laz and Săsciori.
- Pl. II.** Laz and Săsciori fortresses – Austrian topographical survey (1763-1785) (after *Die „Josephinische Aufnahme“ – Siebenbürgen und das Banat von Temes/Transylvania and Temes*, Budapest, Arcanum Adatbázis, 2005 – database, DVD-ROM).
- Pl. III.** *Laz-Gherghelen*: 1-2 – fortress plan and profile (after Berciu 1957).
- Pl. IV.** *Laz-Gherghelen*: 1 – orthophoto plan; 2 – southern sector of the fortress (after www.varak.hu).
- Pl. V.** *Laz-Gherghelen*: 1 – general view; 2 – the entrance to the fortress (after www.varak.hu).
- Pl. VI.** *Laz-Gherghelen*: 1-2 – the ditch and rampart in the south-eastern sector (after www.varak.hu).
- Pl. VII.** 1-4 – The construction stages of a fortress with ditch and outer rampart.

Pl.VIII. Ditches with outer rampart: 1 – Hărman (after Alexandrescu *et alii* 1973); 2 – Șieu-Măgheruș (after Vlassa, Dănilă 1963); 3 – Ardan (after Dănilă 1975).

Abrevieri bibliografice

- Afrapt 2009 - N. Afrapt, *Sebeșel – satul de pe valea Sebeșului*, Alba Iulia, 2009.
- Alexandrescu *et alii* 1973 - A. D. Alexandrescu, I. Pop, M. Marcu, „Raport asupra săpăturilor de la Hărman, jud. Brașov (1961-1970)”, în *Materiale*, X, 1973, p. 231-259.
- Amlacher 1889 - A. Amlacher, „Wanderungen im Mülbachgebirge”, în *JSKV*, IX, 1889, p. 27-60.
- Anghel 1972 - Gh. Anghel, *Cetăți medievale din Transilvania*, București, 1972.
- Anghel 1986 - Gh. Anghel, *Fortificații medievale de piatră din secolele XIII-XVI*, Cluj-Napoca, 1986.
- Baltag 1979 - Gh. Baltag, „Date pentru un studiu arheologic al zonei municipiului Sighișoara”, în *Marisia*, IX, 1979, p. 75-106.
- Baltag 1994 - Gh. Baltag, „Așezarea de la Albești – Sighișoara. Elemente inedite în cultura materială din sec. IX-X”, în *RB*, VIII, 1994, p. 75-78.
- Baltag 2000 - Gh. Baltag, *Sighișoara înainte de Sighișoara. Elemente de demografie și habitat în bazinul mijlociu al Târnavei Mari din preistorie până în sec. al XIII-lea d.Hr., cu privire specială asupra zonei municipiului Sighișoara*, București, 2000.
- Berciu 1957 - I. Berciu, „Descoperiri din epoca feudală timpurie în raionul Alba Iulia”, în *Materiale*, IV, 1957, p. 335-360.
- Bielz 1899 - E. A. Bielz, *Die Burgen und Ruinen in Siebenbürgen*, Hermannstadt (Sibiu), 1899.
- Buza, Hozoc 1985 - M. Buza, I. Hozoc, *Valea Sebeșului*, București, 1985.
- Craiovan 2008 - A. Craiovan, *Oameni, animale și locuri pe Valea Sebeșului*, Alba Iulia, 2008.
- Daicoviciu 1941 - C. Daicoviciu, „Neue Mitteilungen aus Dazien”, în *Dacia*, VII-VIII, 1937-1940 (1941), p. 299-336.
- Daicoviciu 1943 - C. Daicoviciu, „Raportul Institutului de Studii Clasice al Universității Clujene”, în *ACMI*, 1942 (1943), p. 99-105.
- Daicoviciu 1944 - C. Daicoviciu, „Bemerkungen zur Frage der „slavischen” Bodenfunde aus Dazien”, în *AISC*, IV, 1941-1943 (1944), p. 180-185.
- Dănilă 1972 - Șt. Dănilă, „Contribuții la cunoașterea unor cetăți din nord-estul Transilvaniei”, în *FI*, II, 1972, p. 67-106.
- Dănilă 1975 - Șt. Dănilă, „Considerații generale asupra cetății de pământ de la Ardan”, în *ArbSom*, III, 1975, p. 287-301.
- DIR, C, veac XIV, I - *Documente privind Istoria României*, veacul XIV, C. Transilvania, vol. I, (1301-1320), Ed. Academiei Republicii Populare Române, București, 1953.
- Eskenasy 1981 - V. Eskenasy, „O nouă fortificație românească din Țara Făgărașului – cetatea Comanei (secolele XIII-XIV)”, în *RMM-MLA*, I, 1981, 1, p. 34-44.

- Gheorghiu 1985 - T. O. Gheorghiu, *Arhitectura medievală de apărare din România*, București, 1985.
- Glodariu 2006 - I. Glodariu, „Valea Sebeșului între istorie și hidronimie”, în *Apulum*, XLIII, 2006, I, p. 141-144.
- Gooss 1876 - C. Gooss, „Chronik der archäologischen Funde Siebenbürgens”, în *AVSL*, XIII, 1876, 2, p. 203-338.
- Haida 2006 - I. Haida, *Lazăr – trecut și prezent*, Deva, 2006
- Halaváts 1906 - Gy. Halaváts, „Úti jegyzetek Szászsebes környékéről”, în *ArchÉrt*, XXVI, 1906, p. 355-360.
- Heitel 1970 - R. R. Heitel, „În legătură cu unele probleme ale arheologiei cetăților de piatră, medievale, din Transilvania”, în *BMI*, 39, 1970, 2, p. 26-29.
- Horedt 1941a - K. Horedt, „Zur siebenbürgischen Burgenforschung”, în *SOF*, 1941, p. 576-614.
- Horedt 1941b - K. Horedt, „Südsiebenbürgische Grenzburgen”, în *SV*, LXIV, 1941, p. 16-27.
- Horedt 1944a - K. Horedt, „Funde der Völkerwanderungszeit aus Siebenbürgen”, în *AISC*, IV, 1941-1943 (1944), p. 163-179.
- Horedt 1944b - K. Horedt, O contribuție la istoria epocii prentale a voevodatului transilvan, în *AINN*, IX, 1943-1944 (1944), p. 430-448.
- Horedt 1958 - K. Horedt, *Contribuții la istoria Transilvaniei în sec. IV-XIII*, București, 1958.
- Irimie, Hoffmann 1958 - C. Irimie, H. Hoffmann, Ceramica din Săsciori, în *StComSibiu*, 8, 1958, p. 1-63.
- Istoria militară... 1984* - *Istoria militară a poporului român, vol. I. Din cele mai vechi timpuri până în secolul al XIV-lea*, București, 1984.
- Könyöki, Nagy 1906 - J. Könyöki, G. Nagy, *A közepkori várak*, A magyar tudományos akadémia kiadása, Budapest, 1906.
- Kővári 1866 - L. Kővári, *Erdély építészeti emlékei*, Kolozsvárt (Cluj), 1866.
- Lazăr 1994 - V. Lazăr, „Autohtoni și alogeni în spațiul județului Mureș în perioada prefeudală (sec. III-X)”, în *RB*, VIII, 1994, 55-78
- Lazăr 1995 - V. Lazăr, *Repertoriul arheologic al județului Mureș*, Târgu-Mureș, 1995
- Marțian 1909 - I. Marțian, „Archäologisch-prähistorisches Repertorium für Siebenbürgen”, în *MAGW*, XXXIX, 1909, VI. Heft, p. 321-358.
- Marțian 1920 - I. Marțian, *Repertoriu arheologic pentru Ardeal*, Bistrița, 1920.
- Marțian 1921 - I. Marțian, *Urme din războaiele romanilor cu dacii*, Cluj, 1921.
- Moga 1987 - V. Moga, *De la Apulum la Alba Iulia. Fortificațiile orașului*, București, 1987.
- Moga 2002 - V. Moga, „Cetatea dacică de la Căpâlna – comuna Săsciori, județul Alba”, în *PA*, II, 2002, p. 28-37.
- Nägler 1967 - Th. Nägler, „Die mittelalterliche Burg Tilișca nach ihrer archäologischen Erforschung”, în *FVL*, 10, 1967, 1, p. 77-85.
- Nägler 1977 - Th. Nägler, „Cetățile feudale de la Orlat și continuitatea românilor în sudul Transilvaniei”, în *StComSibiu*, 20, 1977, p. 27-50.

- Olteanu 1983 - Șt. Olteanu, *Societatea românească la cumpăna de milenii (secolele VIII-XI)*, București, 1983.
- Pascu 1979 - Șt. Pascu, *Voievodatul Transilvaniei*, vol. II, Cluj-Napoca, 1979.
- Pič, Amlacher 1888 - I. L. Pič, A. Amlacher, „Die Dacischer Slaven und Csergeder Bulgaren”, în *Separatabdruck aus den Sitzungsberichten der königl. Böhm. Gesellschaft der Wissenschaften*, Prag (Praga), 1888.
- RepArhAlba 1995 - V. Moga, H. Ciugudean (red.), *Repertoriul arheologic al județului Alba*, Bibliotheca Musei Apulensis, II, Alba Iulia, 1995.
- Roska 1942 - M. Roska, *Erdély régészeti repertórium*, Thesaurus Antiquitatum Transilvanicarum, Kolosvár (Cluj), 1942.
- Rustoiu 2007 - I. Rustoiu, *Icoanele Lazului*, Alba Iulia, 2007
- Rusu 1971a - M. Rusu, „Note asupra relațiilor culturale dintre slavi și populația romanică din Transilvania (sec. VI-X)”, în *Apulum*, IX, 1971, p. 713-728.
- Rusu 1971b - M. Rusu, „Castrum, urbs, civitas (Cetăți și „orașe” transilvănene din sec. IX-XIII)”, în *ActaMN*, VIII, 1971, p. 197-203.
- Rusu 1975 - M. Rusu, „The autochthonous population and the Hungarians on the territory of Transylvania in the 9-th – 11-th centuries”, în M. Constantinescu, Șt. Pascu, P. Diaconu (ed.), *Relations between the autochthonous population and the migratory populations on the territory of Romania*, București, 1975, p. 201-217.
- Rusu 1982-1983 - A. A. Rusu, „Cetatea Hațegului. Monografie istorică și arheologică”, în *Sargetia*, XVI-XVII, 1982-1983, p. 333-359.
- Rusu 1993 - A. A. Rusu, „Cetatea medievală de la Florești (jud. Cluj) (Cercetări arheologice din anii 1990-1991)”, în *EphNap*, III, 1993, p. 281-298.
- Rusu 2005 - A. A. Rusu, *Castelarea Carpatică. Fortificații și cetăți din Transilvania și teritoriile învecinate (sec. XIII-XIV)*, Cluj-Napoca, 2005.
- Stoicescu 1980 - N. Stoicescu, *Continuitatea românilor*, București, 1980.
- Streitfeld 1939 - Th. Streitfeld, „Die Sastschorer Burg in Siebenbürgen”, în *SV*, 62, 1939, 2, p. 238-278.
- Téglás 1887 - G. Téglás, „Az erdélyi medencze őstörténelméhez”, în *OTTE*, 12, 1887, p. 55-87, 181-204, 299-312.
- Țiplic 2004 - I. M. Țiplic, „Caracteristici tipologice ale fortificațiilor din pământ și lemn din Transilvania sec. X-XIII”, în *ATS*, III, 2004, p. 183-215.
- Țiplic 2006 - I. M. Țiplic, *Organizarea defensivă a Transilvaniei în evul mediu (secolele X-XIV)*, București, 2006.
- Țiplic 2007 - I. M. Țiplic, *Fortificațiile medievale timpurii din Transilvania (secolele al X-lea – al XII-lea)*, Sibiu, 2007.
- Urkundenbuch I - Fr. Zimmermann, C. Werner, *Urkundenbuch zur Geschichte der Deutschen in Siebenbürgen*, Erster Band, (1191-1342), Hermanstadt (Sibiu), 1892.
- Vlassa, Dănilă 1963 - N. Vlassa, Șt. Dănilă, „Săpăturile de la Șieu-Măgheruș (r. Bistrița, reg. Cluj)”, în *Apulum*, VI, 1963, p. 39-47.

- Zdrenghia 1973 - M. Zdrenghia, „Din trecutul satului Sebeșel”, în *Apulum*, XI, 1973, p. 527-537.
- Zrínyi 1976 - A. Zrínyi, „Repertoriul localităților din județul Mureș cu descoperiri arheologice din secolele IV-XIII e.n.”, în *Marisia*, VI, 1976, p. 125-151.

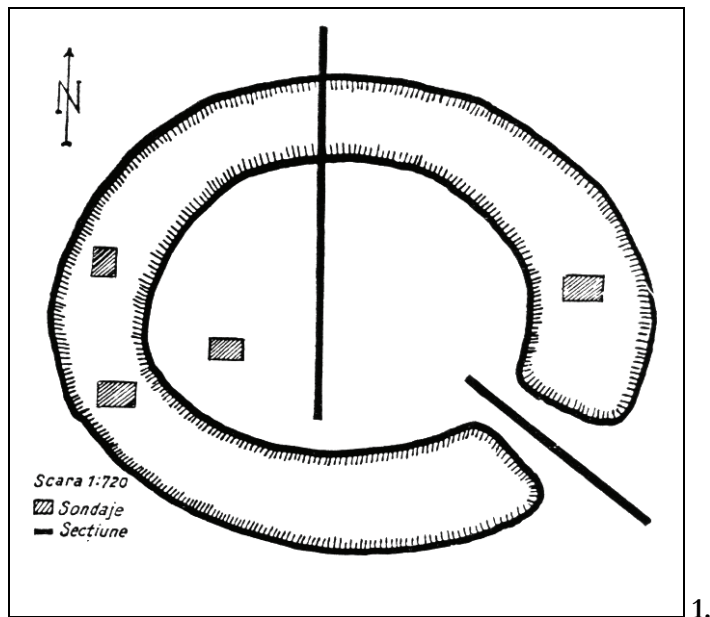
Cuvinte-cheie: ev mediu, fortificație, șanț, val, palisadă, escarpă, contraescarpă.
Keywords: Middle Ages, fortification, ditch, rampart, scarp, counterscarp.



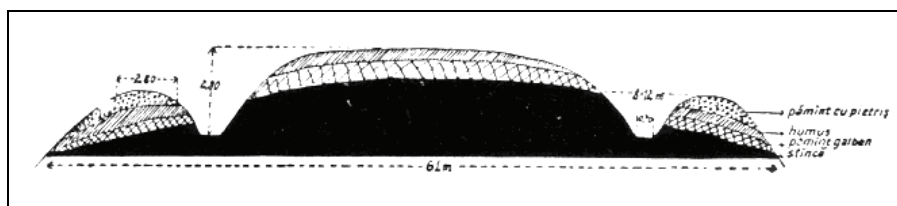
Pl. I. Amplasarea cetăților de la Laz și Săsciori.



PI. II. Cetățile de la Laz și Săsciori - ridicarea Iosefină (1763-1785)
(după *Die „Josephinische Aufnahme” – Siebenbürgen und das Banat von Temes / Transylvania and Temes*, Budapest, Arcanum Adatbázis, 2005
– bază de date, DVD-ROM)



1.



2.

Pl. III. Laz-Gherghelen: 1-2 – planul și profilul cetății (după Berciu 1957).



1.



2.

Pl. IV. *Laz-Gherghelen*. 1 – ortofotoplan; 2 – sectorul sudic al cetății (după *www.varak.hu*).



1.



2.

Pl. V. Laz-Gherghelen: 1 – vedere generală; 2 – intrarea în cetate
(după www.varak.hu).

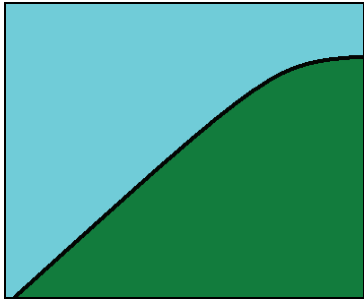


1.



2.

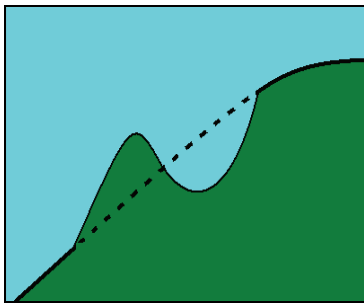
Pl. VI. Laz-*Gbergheleu*. 1-2 – șanțul și valul în sectorul sud-estic (după *www.varak.hu*).



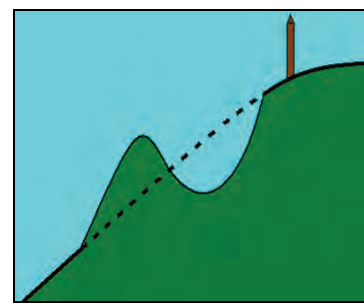
1.



2.

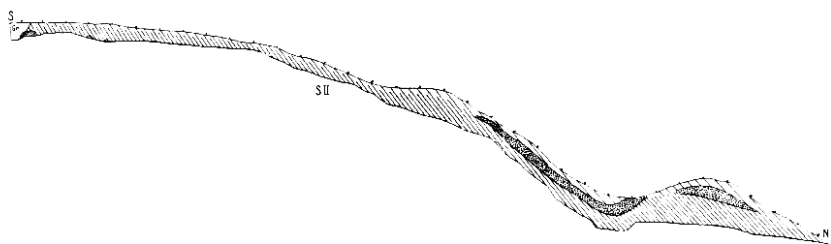


3.

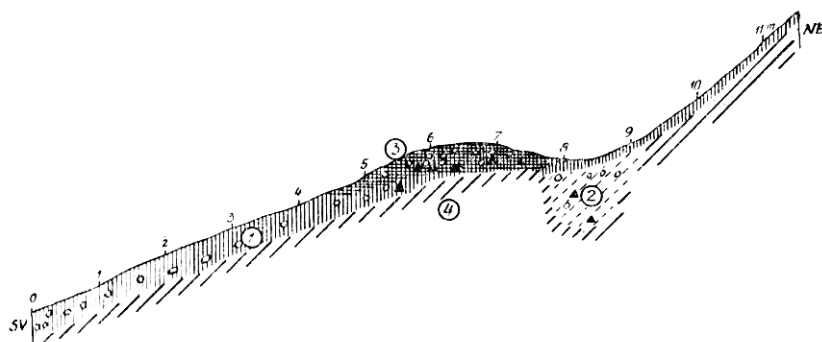


4.

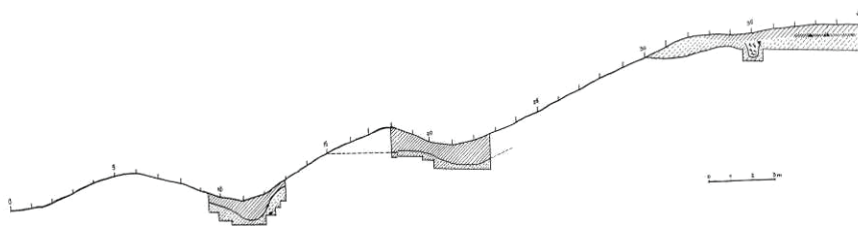
Pl. VII. 1-4 – Etapele de construcție a unei cetăți cu șanț și val exterior.



1.



2.



3.

Pl. VIII. Șanțuri cu val exterior: 1 – Hărman (după Alexandrescu *et alii* 1973);
2 – Șieu-Măgheruș (după Vlăsa, Dănilă 1963); 3 – Ardan (după Dănilă 1975).