

MODELUL DE BARCĂ NEOLITICĂ DE LA ȘUNCUIUȘ-PEȘTERA UNGURU MARE

Călin GHEMIȘ

Peștera Unguru Mare de la Șuncuiuș este binecunoscută în literatura arheologică românească, și nu numai, alături de celelalte peșteri din defileul Vad-Șuncuiuș, remarcată mai ales datorită descoperirilor de o bogăție deosebită aparținând culturii Igrîța¹.

În cursul campaniei 2001 în acest sit a fost descoperită și piesa care face obiectul acestor rânduri. Fragmentul s-a aflat în secțiunea S₁/2001, la metrul 0,95 și adâncimea de - 1,30 m. Din punct de vedere stratigrafic el aparține nivelului Șuncuiuș II, respectiv subnivelului Șuncuiuș II_a. Privit în ansamblu nivelul Șuncuiuș II reprezintă un nivel care conține multă spărtură de stâncă, are o culoare cenușiu-deschisă și pe alocuri roșiatică fapt datorat existenței unor vetre deschise. Subnivelul Șuncuiuș II_a este de culoare cenușiu-deschisă cu nuanțe de maroniu, cu depuneri calcaroase și reprezintă primul nivel – de sus – din această cavitate.

Descrierea piesei

Piesă miniaturală reprezentând fragmentul unei pirogi; este greu de precizat cărei anume părți a acesteia îi aparține piesa noastră datorită stării de conservare, și, așa cum vom vedea în continuare, posibilității de a fi încadrat în două tipuri diferite de astfel de modele.

Modelul în discuție a fost realizat din pastă de bună calitate, bine frământată. Ca degresant s-a întrebuițat mîl fin, arderea este oxidantă, uniformă pe toată suprafața piesei. Culoarea este maroniu - cărămizie, fără flecuri iar miezul este negru. La capătul păstrat a fost practică în pasta crudă o perforație dispusă vertical, raportat la întreg. Piesa a fost ruptă în vechime astfel că reconstituirea ei este doar ipotetică. Putem doar estima, având în vedere

¹ Dintre cercetările legate de această peșteră amintim pe cele efectuate de I. Emodi - în fapt primul care semnalează descoperirile culturii Igrîța de aici, în 1988 - cu ocazia montării unui cap de pod peste Criș. Datorită dinamitării unei zone din portal a fost descoperit primul depozit de bronzuri de la Șuncuiuș. Acesta vede lumina tiparului în 1989 (Dumitrașcu, Crișan 1989). Descoperirea acestui depozit a dus la declanșarea unor campanii de săpături, până în 1991. Din păcate însă materialele publicate sunt aproape inexistente. Catalogul expoziției din 1999 (Dumitrașcu 1999) datorită lipsei unor indicații stratigrafice și a unor observații clare este practic inutilizabil, la nivel informațional. În anul 2000 cu ocazia demarării unui proiect de amenajare a peșterii au fost efectuate o serie de cercetări de suprafață, urmate de o săpătură arheologică propriu-zisă. Rezultatele au fost publicate în câteva rânduri (Ghemiș 2000; Ghemiș 2002). Din păcate însă lipsa fondurilor a dus la sistarea temporară a cercetărilor în această peșteră.

fragmentul păstrat, că avem de-a face cu jumătate din piesa inițială. Dimensiuni: Lungime = 4,7 cm; lățime = 4,8 cm; înălțime = 3,3 cm; diametrul perforației = 0,5 cm.

Plastica preistorică și în special cea neolitică este de o varietate deosebită, astfel că sunt supuse miniaturizării aproape toate obiectele întâlnite de omul neolitic în viața cotidiană². Deseori aceste piese au fost interpretate de către specialiști ca având o funcție aparte în cadrul manifestărilor spirituale ale omului epocii. Desigur această funcție este dată de contextul arheologic în care apar astfel de piese³. Modelul de barcă de la Șuncuiuș se înscrie prin caracteristicile sale în rândul produselor plasticii neolitice, în special a plasticii grupului Suplacu de Barcău⁴, încadrare făcută pe baza analizei ceramicii. În Transilvania astfel de piese sunt extrem de rare. Pot fi amintite în acest context exemplare similare descoperite la Turdaș⁵, la Iclod și la Suplac⁶. Pe de altă parte, unul dintre cele mai vechi exemplare cunoscute, în plan universal, de data aceasta o piesă în mărime naturală, este cel de la Tybrind Vig, datat în epoca mezolitică⁷.

Epocii neolitice îi aparțin, de asemenea, o serie de miniaturi de bărci, unele foarte elaborate, cum este spre exemplu cea de la Tsangli (Grecia)⁸. Mai apropiate ca formă de piesa noastră sunt însă piesele descoperite la Drama⁹ sau cea de la Melos¹⁰. Prima este o piesă păstrată fragmentar, cea de doua este o piesă întregă. În cazul acesteia din urmă, ambele capete sunt ascuțite fapt ce apropie modelul de la Melos de piesa de la Șuncuiuș, cu toate că distanța în timp între cele două piese este considerabilă, cea de la Melos fiind datată în perioada de început a minoicului mijlociu¹¹. Forma acestora este cea care le apropie considerabil, subliniind redarea plastică a aceluiași obiect. O altă analogie amintită mai sus, de data aceasta cvasicontemporană piesei de la Șuncuiuș, poate fi considerată cea descoperită de D. Ignat la Suplac, apreciată însă, ca fiind un căuc¹². Analogiile de la Miskolc¹³ sau Rakamaz-Timar¹⁴ pentru această piesă ne îndreptățesc să o încadrăm în categoria modelelor miniaturale de pirogi.

Amplasarea descoperirilor de la Suplac, respectiv Șuncuiuș, în apropierea unor râuri, principale artere de comunicare în preistorie, oferă informații prețioase legate de schimburi, în această epocă și nu numai.

² Pentru plastică, vezi de exemplu Dumitrescu 1974, p. 170; Paul 1992, p. 97.

³ Lazarovici 2004, p. 17 sqq, pentru simbolistică și pentru relația simbol-obiect.

⁴ Kalmar 1999, p. 94.

⁵ Ciugudean 2008, p. 8.

⁶ Ignat 1998, fig. 38, nr. 2.

⁷ Hockmann 1996, fig. 2, nr. 1.

⁸ *Ibidem*, Abb. 4, nr. 1.

⁹ Schuster 2004, Taf. 1, nr. 1.

¹⁰ *Ibidem*, Taf. 2, nr. 4.

¹¹ *Ibidem*, p. 71.

¹² Ignat 1998, p. 136.

¹³ Hockmann 1996, Abb. 9/3.

¹⁴ *Ibidem*, Abb. 9/4.

Dacă analizele chimice ale ceramicii de la Șuncuiuș au demonstrat clar că aceasta este un produs local¹⁵, este evident că dacitul din care erau produse o parte a uneltelor litice era adus de la o distanță considerabilă, fapt valabil de altfel și pentru obsidian, care apare la Șuncuiuș în cantități apreciabile. Situația importurilor de rocă este de altfel sesizabilă foarte evident în cadrul așezării de la Suplac specializată în producerea uneltelor litice¹⁶.

O. Hockmann într-un studiu apărut în 1996, lega descoperirea unor astfel de modele de ambarcațiuni, dar și a unor bărci propriu-zise, de comerțul cu obsidian. Referitor la piesa de la Șuncuiuș este evident faptul că ea reprezintă modelul unei bărci, dar este dificil de stabilit caracterul ei. Spre deosebire de modelele provenite din alte medii culturale pentru care se poate preciza cu certitudine destinația ambarcațiunilor, mă refer aici la modelele miceniene¹⁷ sau la cele cunoscute în mediul sumero-akkadian¹⁸, pentru piesa noastră este dificil de stabilit acest aspect.

Descoperirea de astfel de piese în apropierea unor râuri ne îndreptățește să abordăm mai multe posibile explicații: fie este vorba de ambarcațiuni folosite la pescuit, fapt susținut aici atât de existența unui ac pentru pescuit¹⁹ în nivelul neolitic de la Șuncuiuș, precum și descoperirea unei cantități apreciabile de oase de pește în acest nivel, fie că este vorba de ambarcațiuni pentru transport, ori de ambarcațiuni folosite pentru accesul în peșteră. Legat de acest ultim aspect trebuie precizat faptul că accesul în peștera Unguru Mare era foarte dificil în condițiile în care, cu siguranță, debitul apelor Crișului era mult mai mare în epocă precum și faptul că pătrunderea în interior prin canionul torentului Hodoabă era aproape imposibilă în perioada ploilor abundente sau în perioada topirii zăpezii.

Am prezentat succint cele câteva aspecte legate de problematica unei descoperiri extrem de rare în mediile neolitice de la noi. Alături de analogiile mai sus amintite din România mai poate fi citat încă un exemplar, cel din tell-ul de la Căscioarele (piesă ce apare în mediu gumelnițean) și care redă la fel ca în celelalte cazuri modelul unei pirogi²⁰. Din păcate neexistând un context arheologic clar de care să putem lega această piesă din prisma unor manifestări magico-religioase, modelul provenind din nivelul de cultură de la Șuncuiuș, dorim doar să o punem în circuitul de specialitate.

De altfel discuția legată de această piesă poate fi extinsă și la produse ceramice aparținând unor alte culturi din epoci diferite și mă refer aici în special la așa-numitele „tăvi de pește” care apar în diferite medii culturale ale epocii bronzului (de ex. cultura Otomani). Având în vedere că marea majoritate a

¹⁵ Comunicare personală C. Lazăr căreia îi mulțumesc și pe această cale. Analizele au fost efectuate în laboratorul Facultății de Geologie din Cluj-Napoca.

¹⁶ Ignat 1998, p. 37.

¹⁷ Bass 1986, p. 269.

¹⁸ Bass 1994, p. 1421.

¹⁹ Ghemiș 2002, fig. 12, nr. 11.

²⁰ Hockmann 1996, Abb. 6/5.

acestor piese au fost descoperite în *tell*-uri sau în așezări situate în zone mlăștinoase mai ales în Valea Ierului, cred că o parte a acestor artefacte ceramice trebuie reconsiderate și reanalizate, raportat și la acest aspect oarecum inedit. Desigur această analiză este mult mai complexă și mai dificil de realizat, dacă o privim comparativ în raport cu cea legată de cărucioarele miniaturale²¹.

Încheiem aici succinta noastră prezentare a modelului de pirogă de la Șuncuiuș, cu convingerea că astfel de piese desigur rare, aflate în depozitele unor muzee, așteaptă să vadă lumina tiparului.

The neolithic model of an boat from Unguru Mare Cave

(Abstract)

The article presents a boat clay model found within the Neolithic level from Unguru Mare Cave. This piece was found in sublevel II_a, as part of the second Neolithic layer.

We think that in some rainy periods the acces in the cave could only be performed using this kind of prehistoric boats. The production of miniatural shapes and forms, to be used as models in the day to day life of a Neolithic community is common and to this custom we link the existance of our miniatural artefact.

Explanation of figures

Fig. 1-2 – Neolithic boat model from Șuncuiuș-*Peștera Unguru Mare*.

Abrevieri bibliografice

- | | |
|-----------------|--|
| Bass 1986 | - G. F. Bass, „A Bronze Age shipwreck at Ulu-Burun (Kas) 1984 campaign”, în <i>AJA</i> , 90, 3, 1986, p. 269-296. |
| Bass 1994 | - G. F. Bass, „Sea and River Craft in the Ancient Near East”, în <i>Civilisations of the Ancient Near East</i> , vol. IV, New York 1994, p. 1421-1431. |
| Ciugudean 2008 | - H. Ciugudean, „Comorile necunoscute de la Tărtăria rup tăcerea – interviu”, în <i>Ulpija Jurnal</i> , 29 februarie 2008, p. 8. |
| Dumitrescu 1974 | - Vl. Dumitrescu, <i>Arta preistorică în România</i> , București, 1974. |

²¹ Ordentlich, Chidioșan 1975, p. 27.

- Dumitrașcu, Crișan 1989 - S. Dumitrașcu, I. Crișan, „Depozitul de bronzuri de la Șuncuiuș, județul Bihor”, în *Crisia*, 19, 1989, p. 17-118.
- Dumitrașcu 1999 - S. Dumitrașcu, *Lesiana. Cercetări arheologice în Munții Apuseni (mileniile VI-III B. C.)*, Oradea, 1999, fără pagini.
- Ghemiș 2000 - C. Ghemiș, „Probleme legate de chihlimbarul pre și protoistoric”, în *Crisia*, XXX, 2000, p. 9-21.
- Ghemiș 2002 - C. Ghemiș, „Cercetări arheologice în endocarstul Munților Apuseni”, în *Monografia endocarstului din Munții Apuseni* (ed. G. Racoviță, O. Moldovan, B. Onac), Cluj-Napoca, 2002, p. 214-227.
- Hockmann 1996 - O. Hockman, „Schiffahrt in der Steinzeit”, în *Omaggio a Dinu Adameșteanu*, Cluj-Napoca, 1996, p. 25-60.
- Ignat 1998 - D. F. Ignat, *Grupul neolitic Suplacu de Barcău*, Timișoara, 1998.
- Kalmar 1999 - Z. Kalmar, *Neo-Eneoliticul din Transilvania. Date arheologice și matematico-statistice*, Cluj-Napoca, 1999.
- Lazarovici 2004 - Gh. Lazarovici, „Simboluri sacre pe obiectele de cult. Semnificații”, în *Festschrift fur Florin Medeleț zum 60 Geburtstag*, Timișoara, 2004, 17-59.
- Ordentlich, Chidioșan 1975 - I. Ordentlich, N. Chidioșan, „Cărucioare miniatură din lut aparținând culturii Otomani (epoca bronzului) de pe teritoriul României”, în *Crisia*, V, 1975, p. 27-36.
- Paul 1992 - I. Paul, *Cultura Petrești*, București, 1992.
- Schuster 2004 - C. Schuster, „Gedanken zu der Prahistorischen Schiffahrt an der Donau. Einbaume und Bretterboote”, în *Festschrift fur Florin Medeleț zum 60 Geburtstag*, Timișoara, 2004, p. 67-78.

Cuvinte-cheie: model de barcă, neolitic, peșteră.

Keywords: boat clay model, Neolithic, cave.

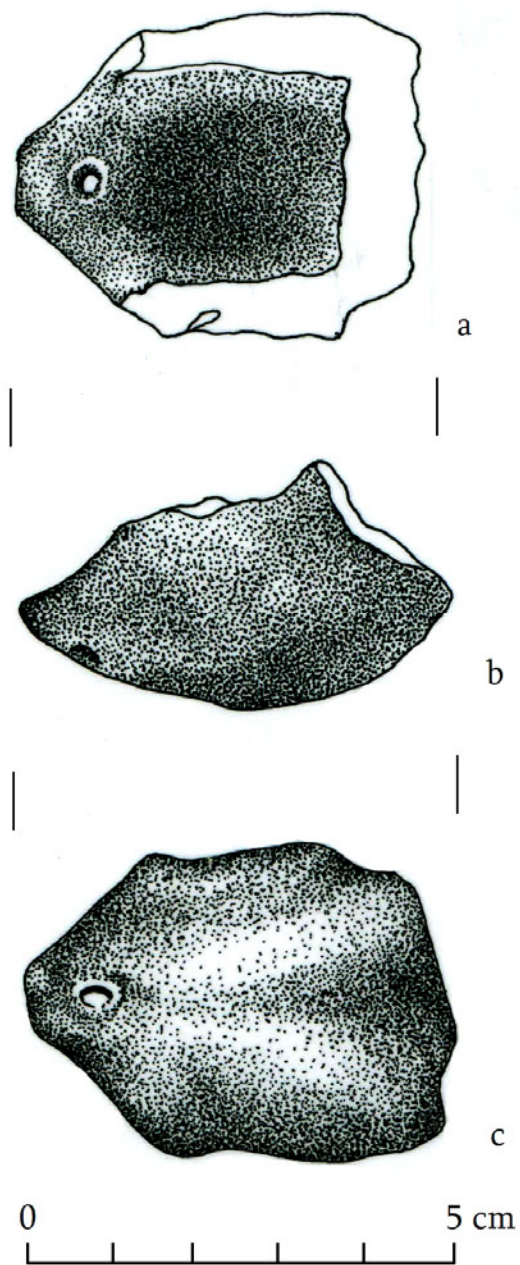


Fig. 1 – Modelul de pirogă de la Șuncuiuș-*Peștera Unguru Mare* (desen)



a



b



c



d

Fig. 2 – Modelul de pirogă de la Șuncuiuș-*Peștera Unguru Mare* (foto)

