

FIGURINE ANTROPOMORFE APARTINÂND CULTURII CUCUTENI ÎN COLECȚIA MUZEULUI REGIUNII PORȚILOR DE FIER, DROBETA-TURNU SEVERIN

Marin Iulian NEAGOE

Obiectul acestui articol îl constituie prezentarea unor figurine antropomorfe, întregi sau fragmentare, aparținând culturii Cucuteni, piese care se regăsesc astăzi în colecția Preistorie a Muzeului Regiunii Porților de Fier¹ din Drobeta Turnu Severin, provenind din fosta colecție Istrati-Capșa.

Colecția Dr. C. I. Istrati, Istrati-Capșa sau colecția Maria Istrati-Capșa², reprezintă și astăzi, poate, cel mai important și mai valoros fond muzeal al Muzeului Regiunii Porților de Fier. Este cunoscut faptul că, această colecție a început să fie dezvoltată din prima jumătate a secolului al XIX-lea, grație pasiunii și efortului depuse de Maria Istrati-Capșa, mama Dr. C. I. Istrati, cel care va moșteni colecția și se va strădui să o îmbogățească prin achiziții și donații. Rezultatul acestei pasiuni se va concretiza în anul 1897 când colecția Istrati-Capșa va fi organizată și inaugurată într-un muzeu deschis la Câmpina³, județul Prahova. Ulterior, obiecte din colecție vor fi expuse cu ocazia celui de-al doilea Congres al Asociațiunii Române pentru Înaintarea și Răspândirea Științelor precum și în Expoziția Generală Română din 1906, organizată cu prilejul jubileului regal, Dr. C. I. Istrati fiind chiar comisar al guvernului, însărcinat cu organizarea acestei expoziții.

Acest din urmă eveniment a reprezentat de altfel un moment de apogeu al colecției Istrati-Capșa care, după moartea Dr. C. I. Istrati, în anul 1921, va fi achiziționată de la moștenitorii săi de Ministerul Culturii și Artelor și donată Fundației Culturale „Principele Carol I”, Academiei Române și Muzeului de Antichități. Din păcate, datorită neglijenței acestor instituții, piesele expoziției au rămas în perioada 1921-1924 depozitate în curtea Laboratorului de Chimie organică din București, până când, din inițiativa lui Teodor Costescu⁴, președintele Societății Culturale „Teatrul Orașului Turnu Severin”, colecția va fi transferată în acest oraș și instalată în Palatul Cultural, inaugurat la 30 noiembrie 1924 împreună cu expoziția Istrati-Capșa care primește titlatura de Muzeul Dr.

¹ Davidescu 1985, p. 18-22; Măneanu 2009, p. 48-65.

² Moisil 1911b, p. 135.

³ Jercan 1997, p. 62-70.

⁴ Măneanu 2004, p. 10-13.

C. I. Istrati⁵. Acest muzeu va funcționa la Turnu Severin până în 1950 când va începe transferul patrimoniului sau către Muzeul Regiunii Porților de Fier⁶.

Din nefericire, pentru foarte multe piese din această colecție, nu mai dispunem acum de date certe legate de locul de proveniență sau modalitatea prin care au intrat în colecția Istrati-Capșa. Această situație a fost determinată de faptul că, acțiunea de preluarea a colecției s-a desfășurat în grabă, neexistând suficient timp pentru ca piesele să fie corect inventariate⁷, iar pe de altă parte, de distrugerea intenționată a documentației elaborate de Dr. C. I. Istrati pentru fiecare piesă din colecție⁸.

În momentul de față, este aproape imposibil, de refăcut această documentație, deși pentru unele piese, dispunem de informații sumare din registrele de inventar, iar pentru alte piese putem apela la unele articole publicate de-a lungul timpului⁹, precum și la Catalogul Muzeului Dr. C. I. Istrati, publicat la Turnu Severin¹⁰ o dată cu reorganizarea acestei colecții de către Teodor Costescu și Dumitru Tudor.

Cert este că, foarte multe piese care au făcut parte din această colecție, s-au pierdut în timp, cum este și cazul multor obiecte aparținând culturii Cucuteni pe care Dr. C. I. Istrati le-a achiziționat contra sumei de 120 de lei¹¹ de la profesorul N. Beldiceanu, cel care între 1885-1887¹² efectua primele săpături în stațiunea eponimă a culturii Cucuteni.

Dintre piesele care s-au păstrat și care acum fac parte din patrimoniul Muzeului Regiunii Porților de Fier amintim două vase miniaturale întregi, pictate cu negru pe fond roșu și câteva figurine antropomorfe, majoritatea fragmentare, acestea din urmă constituind un lot inedit de reprezentări aparținând culturii Cucuteni, pe care le vom analiza în continuare.

Pentru încadrarea tipologică vom încerca să găsim corespondențe pentru fiecare piesă în parte în sistemul tipologic propus de Dan Monah¹³, sistem complicat la prima vedere, dar care reprezintă totuși o modalitate completă de realizare a unei înscrieri tipologice cuprinzătoare.

În privința încadrării pieselor într-una din fazele evolutive ale culturii Cucuteni, acest lucru este mai dificil de realizat, deoarece, piesele provin din

⁵ Măneanu 2009, p. 33-46.

⁶ Măneanu 2000, p. 3-12.

⁷ În arhiva Muzeului Regiunii Porților de Fier este păstrat un registru (nr. 479 din 16.06.1994) în care se regăsesc informații despre piesele preluate din patrimoniul Muzeului Dr. C. I. Istrati-Capșa în perioada 1950-1951.

⁸ Este interesant de menționat efortul aproape paroxistic al fostului director Mișu Davidescu care solicita muzeografilor să distrugă bilețelele atașate pieselor și chiar să șteargă numerele cu care acestea au fost inventariate în colecția Capșa după cum reiese din mărturiile unor colegi care erau angajați ai instituției în perioada 1970-1989.

⁹ Moisil 1911a, p. 83-94; Moisil 1911b, p. 135-145.

¹⁰ Costescu, 1932, p. 1-32.

¹¹ Istrati 1908, p. 58.

¹² Monah, Cucuș 1985, p. 16; Dimbovița 1984, p. 19; Monah 1997, p. 21.

¹³ Monah 1997, p. 66-67.

săpăturile făcute la sfârșitul secolului al XIX-lea, eventuale informații cu privire la condițiile descoperirii lipsind cu desăvârșire.

Prima piesă adusă în discuție (**pl. I/1a-1b**) este un fragment de culoare brun deschis, modelat dintr-o pastă ce conține în compoziție nisip fin, reprezentând partea superioară a unei figurine antropomorfe feminine. Are înălțimea de 6,5 cm, fața schematizată, realizată prin strângerea lutului între două degete; brațe schematizate, dispuse orizontal, bust aplatizat și ușor arcuit pe spate, sânii indicați de două proeminențe aplicate pe piept la o distanță de 2 cm una de cealaltă. În zona gâtului, prezintă două benzi aplicate de lut, ale căror capete se apropie unul de celălalt pe umărul drept. Prima bandă, mai scurtă este dispusă în zona omoplatului drept iar cea de-a doua pe piept deasupra sânilor, prinzându-se de cei doi umeri. În mediul culturii Cucuteni piese cu benzi de lut aplicate în zona gâtului, similare cu piesa noastră, sunt cunoscute din descoperirile efectuate în stațiunile de la Hăbășești (două exemplare)¹⁴, Trușești (un exemplar)¹⁵, Moldova (un exemplar)¹⁶ și Scânteia (un exemplar)¹⁷. Între aceste piese există însă diferențe notabile în ceea ce privește caracteristicile acestor aplicații, astfel că, la una din piesele de la Hăbășești aceasta este vizibilă doar pe spatele figurinei, având o formă semicirculară iar la cea de-a doua piesă, fragmentară, banda de lut se păstrează doar pe umărul drept și pe o mică porțiune din zona pectorală dreaptă, însă din desenul piesei se poate observa că banda de lut era probabil dispusă sub forma unui “V” pe pieptul figurinei. Piesa de la Trușești are aplicate în zona gâtului două benzi de lut care pornesc dinspre umeri lipindu-se pe piept deasupra sânilor marcați de două mici proeminențe. Aplicația de lut a piesei din Moldova înconjoară gâtul figurinei și se unește pe piept iar cea a piesei de la Scânteia este vizibilă doar pe spatele figurinei alcătuind un “V” care pornește din zona umerilor. Pornind de la ideea lansată de G. Dumitroaia pentru una din figurinele cucuteniene descoperite la Răucești-Munteni¹⁸ care prezintă pe corp o aplicație din lut prevăzută cu împunsături și interpretată ca reprezentând un șarpe, piesă care își găsește analogii în descoperirile de la Nevali Çori¹⁹, D. Monah identifică și în cazul altor piese aplicații din lut reprezentând imaginea plastică a șarpelui²⁰. Asocierea unor reprezentări antropomorfe cu această reptilă mitologică, considerată a reprezenta unul dintre cele mai importante arhetipuri ale sufletului omenesc²¹, este valabilă pentru piese a căror reprezentare nu poate fi pusă la îndoială²². De altfel, atât la nivelul neoliticului și eneoliticului²³ dar și pentru epocile ulterioare²⁴

¹⁴ Dumitrescu *et alii* 1954, p. 409, fig. 34/4, 6.

¹⁵ Monah 1997, p. 75, fig. 27/6.

¹⁶ Berlescu 1964, p. 69, pl. IV/3.

¹⁷ Monah 1997, p. 74, fig. 47/1.

¹⁸ Dumitroaia 1987, p. 23, fig. 4/1.

¹⁹ Hauptmann 1999, p. 77 și fig. 21

²⁰ Monah 1997, p. 74-77.

²¹ Chevalier, Gherbant 1993, p. 299.

²² Hauptmann, p. 75-76 și fig. 10.

²³ Gimbutas 1987, p. 102; Gimbutas 1996, p. 142-145; Gimbutas 1997, p. 46-47.

există o bogată iconografie antropo-ofidian însă, nu poate fi exclusă nici varianta ca unele dintre aceste aplicații să reprezinte totuși accesorii de podoabă, așa cum considera Vladimir Dumitrescu aplicațiile de lut ale pieselor de la Hăbășești, Natalia Berlescu pe cea a piesei din Moldova sau Harald Hauptmann în cazul piesei de la Nevali Çori. În ceea ce privește piesa noastră suntem de părere că, cele două aplicații de lut din jurul gâtului reprezintă mai degrabă un accesoriu de podoabă. Tipologic, piesa poate fi încadrată în grupa A1²⁵ a reprezentărilor antropomorfe caracteristice culturii Cucuteni.

Cea de-a doua piesă este reprezentată de un fragment din partea superioară a unei figurine antropomorfe feminină, cu înălțimea de 4,2 cm iar culoarea brun închis. Fața are formă circulară, nasul proeminent, ochii reprezentați de două perforții circulare. Brațele sunt schematizate, redată orizontal și perforate iar sânii redați sub forma a două proeminențe aplatizate. Piesa este nedecorată (**pl. I/2a-2b**), aparține subtipului A1a²⁶ și își găsește bune analogii atât în descoperirile din aria tripoliană²⁷ cât și în cele din Moldova²⁸.

O altă piesă încadrată subtipului A1a este reprezentată de un fragment (parte inferioară) al unei figurine antropomorfe feminină (**pl. I/3a-c**), cu înălțimea de 11 cm, și culoarea portocalie. Piesa are șoldurile perforate vertical, fese și pântec (perforat orizontal) proeminente. Picioarele și fesele sunt separate printr-o incizie adâncă și lată iar genunchii reprezentați printr-o proeminență perforată orizontal. Decorul este realizat prin pictură cu negru, constând din linii dispuse în unghi pe pântec și linii dispuse oblic pe fese și picioare. Astfel de piese sunt documentate prin descoperirile făcute în mai multe situri din Moldova²⁹.

Subtipului A1b îi corespunde un singur fragment dintr-o figurină antropomorfă masculină, fragmentară, înălțime 7,2 cm, culoare brun deschis. Figurina (**pl. II/1a-1b**) are capul și membrele inferioare rupte, brațe schematizate, redată orizontal și perforate, corp aplatizat și ușor arcuit pe spate, talia marcată de o incizie circulară, sexul indicat de o mică proeminență, fese ușor proeminente și separate de o incizie verticală.

Tipul B1 este reprezentat de un singur fragment de figurină antropomorfă, înălțimea 4,3 cm, culoare brun deschis. Capul și brațele sunt schematizate, redată în poziție orizontală și perforate. Corpul este aplatizat și decorat cu linii incizate, paralele, atât pe partea din față cât și pe spate. Pe față, în partea inferioară, se observă, între liniile incizate, trei impresiuni circulare, dispuse vertical (**pl. II/2a-2b**).

²⁴ Ionescu 1928, p. 4-15; Kernbach 1989, p. 565; Chevalier, Gherbant 1993, p. 298-313; Gimbutas 1996, p. 145-150.

²⁵ Monah 1997, p. 67-68.

²⁶ *Ibidem*, p. 67.

²⁷ Monah 1997, p. 356, fig. 104/2; p. 359, fig. 107/10; p. 362, fig. 110/2; p. 372, fig. 120/2.

²⁸ Berlescu 1964, p. 68-74, pl. IV/6-10; V/2-8, 10-12.

²⁹ Berlescu 1964, p. 71-72, p. VIII/3-5, 8-10; Monah 1997, p. 124, fig. 135/1, 4; 136/2; 137/1, 5.

Cele mai multe figurine din lotul de piese în discuție pot fi încadrate subtipului B2a, reprezentat de trei exemplare.

Primul exemplar este o figurină antropomorfă masculină nedecorată (**pl. II/3a-3b**), înălțime 6,5 cm, culoare brun deschis. Piesa reprezintă un personaj în poziție „șezândă”. Capul și brațele sunt schematizate, acestea din urmă fiind rediate orizontal. Corpul este aplatizat, picioarele lipite, dar coapsele sunt demarcate de o incizie verticală; în zona bazinului piesa prezintă o mică proeminență care sugerează sexul masculin. Fesele sunt ușor proeminente separate de o incizie verticală, scurtă.

Cea de-a doua piesă din subtipul B2a reprezintă o figurină antropomorfă fragmentară (**pl. II/4a-4b**), înălțimea de 6,3 cm, culoare brun deschis căreia îi lipsesc membrele inferioare de la genunchi în jos. Fața are formă ovală, nasul proeminent, brațe schematizate, dispuse orizontal, corp aplatizat și ușor arcuit pe spate, șolduri ușor proeminente. Coapsele sunt separate de o incizie verticală. În zona bazinului, prezintă o mică proeminență care sugerează sexul masculin. Fesele sunt proeminente, separate de o incizie verticală. Pe piept și pe spate se observă un decor, realizat dintr-o incizie oblică mărginită de două rânduri de împunsături deasupra unor linii incizate oblic în partea stângă a abdomenului.

Cea de-a treia piesă din subtipul amintit este reprezentată de un fragment (parte inferioară) de figurină antropomorfă feminină în poziție „șezândă” (**pl. III/1a-1b**), înălțime 9 cm, negru în interior, brun deschis în exterior. Figurina are pântecul aplatizat, picioarele lipite, dar în zona coapselor și a genunchilor sunt demarcate de o incizie verticală; genunchii sunt sugerați de două mici proeminențe. Fesele sunt proeminente și separate de o incizie lată, verticală. Nu prezintă elemente decorative.

Penultima piesă adusă în discuție se încadrează în subtipul KIVB³⁰ și reprezintă un fragment (cap) de figurină antropomorfă (**pl. III/2**), înălțime 4,3 cm, culoare gri. Piesa reprezintă probabil o aplicație plastică întrucât, pe spate, prezintă trei pastile de lut aplatizate. Ochii au fost realizați prin două incizii oblice, nasul este proeminent, gura realizată printr-o incizie orizontală. Pe frunte se observă o bandă de lut aplicată, pentru a sugera, probabil, faptul că reprezentarea avea capul acoperit. Aplicațiile antropomorfe pe ceramica neolitică și eneolitică sau chiar vase cu reprezentarea feței umane sunt documentate într-un număr mare și în medii culturale diferite³¹.

Ultima reprezentare (**pl. III/3**) este un fragment (cap) de figurină antropomorfă masculină, înălțimea de 4,2 cm, culoare brun deschis. Fragmentul provine de la o figurină probabil masculină. Fața are formă ovală, nasul proeminent, dar rupt, ochii reprezentați de două impresiuni circulare, iar gura de o incizie scurtă, dispusă orizontal. În partea dreaptă a feței o mică proeminență sugerează urechea. Partea superioară a capului este împărțită în două de o incizie

³⁰ Berlescu 1964, p. 67.

³¹ László 1970, p. 39-74.

adâncă. În partea stângă se observă șapte mici împunsături cu un diametru ce variază între 0,1 cm și 0,3 cm, realizate înainte de ardere.

Pentru cultura Cucuteni nu avem cunoștință de figurine antropomorfe care să prezinte astfel de împunsături în zona capului, doar dacă considerăm că, cele trei perforații vizibile în cazul unei piese din așezarea tripoliană de la Koszyłowce³² pot avea aceeași semnificație cu împunsăturile prezente pe piesa noastră sau aceste perforații permiteau agățarea figurinelor cu ajutorul unor fibre textile, cum par a indica câteva piese cu perforații similare, descoperite în așezarea vințiană de la Divostin³³.

Asemănarea cea mai elocventă în privința împunsăturilor în zona capului este oferită de două piese care provin din medii culturale diferite. Prima piesă este o reprezentare antropomorfă fragmentară descoperită în așezarea neolitică de la Rug Bair³⁴ (Macedonia), încadrată marelui complex cultural Starčevo-Körös-Criș. Această figurină prezintă pe cap nu mai puțin de 15 împunsături realizate desemenă înainte de ardere, pe toată suprafața calotei craniene.

Cea de-a doua figurină, de asemenea fragmentară, a fost descoperită în așezarea de la Střelice³⁵ și aparține fazei I a culturii Lengyel. În zona calotei craniene figurina prezintă trei mici împunsături dispuse în formă de triunghi iar alte două sunt vizibile în partea stângă a capului văzut din față. Cele cinci împunsături sunt separate de incizii scurte.

Există și cazuri de figurine antropomorfe cu împunsături intenționate în alte părți ale corpului și al cărui rol nu constituie neapărat un element decorativ. Astfel de piese au fost descoperite atât în așezări Starčevo-Criș, cum este figurina descoperită în așezarea Gălăbnic³⁶, în apropiere de Sofia (Bulgaria) sau în așezări aparținând culturii Vinča³⁷. Asemenea piese sunt cunoscute și din așezarea neolitică de la Höyücek³⁸ în Anatolia, unde în cadrul celor unuia dintre cele trei sanctuare identificate au fost descoperite și câteva figurine din lut cu cap mobil din piatră care prezintă împunsături pe corp. Două dintre acestea prezintă câte o astfel de împunsătură pe abdomen iar alte două prezintă mici împunsături pe toată suprafața corpului. Autorul acestor descoperiri a observat un fapt interesant și anume repartiția diferită a pieselor în cele trei sanctuare, situație care se explică prin depunerea acestor obiecte în sanctuare de persoane diferite și la anumite intervale de timp, reprezentând ofrande votive.

O altă interpretare interesantă a acestui gen de piese se referă la utilizarea lor în cadrul unor ritualuri magice³⁹ probabil practicate de unii membri ai comunității și doar în anumite momente a căror înțelegere o putem presupune

³² Monah 1997, p.132 și fig. 210/2.

³³ Hansen 2007, p. 216 și Taf. 254-256.

³⁴ *Ibidem*, p. 150, Taf. 152/1.

³⁵ *Ibidem*, p. 311, Taf. 514/10 și nota 217.

³⁶ *Ibidem*, p. 163, Taf. 164/1.

³⁷ Drașovean 1998, p. 205-212, p. I-IV.

³⁸ Duru 1999, p. 178-179, fig. 23,24

³⁹ Drașovean 1998, p. 206; Drașovean 2005, p. 5-11.

doar. În orice caz, acest gen de piese reprezintă totuși un procent destul de mic din totalul reprezentărilor plastice neolitice și eneolitice cunoscute până în prezent, situație care este dificil de explicat dacă acceptăm ideea utilizării în cadrul unor ritualuri magico-religioase.

Antropomorphic clay figurines belonging to the Cucuteni culture in the Iron Gates Regional Museum collection, Drobeta-Turnu Severin

(Abstract)

In this article we presents some antropomorphic clay figurines, discovered at the end of the nightteen century, in the aeneolithic site from Cucuteni, Iași county. This pieces was selled by the N. Beldiceanu, the autor of the first diggings at Cucuteni, to Dr. C.I. Istrati for his collection.

In 1924, this collection was brought to Drobeta-Turnu Severin and intitulated Dr. C. I. Istrati museum. Upon a time, the patrimony of this museum was transferenced to the Iron Gates Region Museum from Drobeta-Turnu Severin, were today we founded some fragments of clay figurines belonging to the Cucuteni culture.

Unfortunately, for all of this pieces, it is very hard to make any explanation about the archaeological contex. Therefore, we don't know from wich level of Cucuteni culture was recovered, but we considered that it is very important to present some information about this objects because there are inedit antropomorphic representation.

Explanation of figures

Pl. I Antropomorphic figurines belonging to the Cucuteni culture.

Pl. II Antropomorphic figurines belonging to the Cucuteni culture.

Pl. III Antropomorphic figurines belonging to the Cucuteni culture.

Abrevieri bibliografice

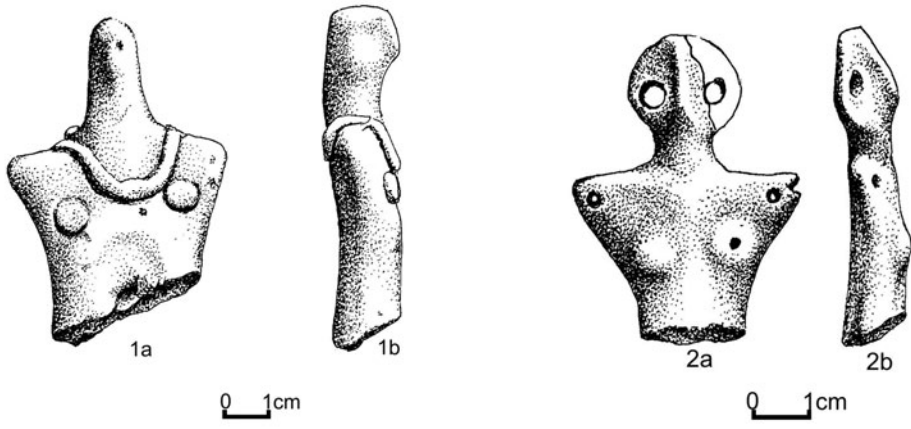
- Berlescu 1964 - N. Berlescu, „Plastica cucuteniană din vechile colecții ale Muzeului de istorie a Moldovei”, în *AM*, II-III, 1964, p. 67-104.
- Davidescu 1985 - M. Davidescu, „Cuvânt rostit cu ocazia sărbătoririi a 100 de ani de la înființarea muzeului”, în *Drobeta*, VI, 1985, p. 13-22.
- Dîmbovița 1987 - M. P. Dîmbovița, *L'importance des fouilles archeologiques de Cucuteni*, în *La civilisation de Cucuteni en context europeen*, Iași, 1984, p. 19-27.
- Drașovean 1998 - F. Drașovean, „Art and black magic in culture”, în *The Late Neolithic of the Middle Danube Region*, Timișoara, 1998, p. 205-212.
- Drașovean 1998 - F. Drașovean, „Despre unele practici de magie neagră din neoliticul banățean. O abordare etno-

- arheologică”, în *AnB(SN)*, seria *etnografie*, nr. VI, 2005, p. 5-11.
- Dumitrescu *et alii* 1954 - Vl. Dumitrescu, H. Dumitrescu, M. Petrescu-Dîmbovița, N. Gostar, *Hăbășești. Monografie arheologică*, București, 1954.
- Dumitroaia 1985 - G. Dumitroaia, „Plastică antropomorfă din așezarea cucuteniană de la Răucești-„Munteni”, jud. Neamț”, în *Mem.Antiq*, 1985, p. 21-42.
- Duru 1999 - R. Duru, *The neolithic of the lake district*, în *Neolithic in Turkey. The cradle of civilization*, Istanbul, 1999, pp. 165-191.
- Costescu 1932 - P. Costescu, *Palatul Cultural din Turnu Severin. Muzeul „Dr. C. I. Istrati”. Catalog Sumar*, Turnu Severin, 1932.
- Chevalier, Gherbant 1993 - J. Chevalier, A. Gherbant, *Dicționar de simboluri*, București, vol. III, 1993.
- Gimbutas 1987 - M. Gimbutas, „Old european deities. With emphasis on images from Cucuteni culture”, în *La civilisation de Cucuteni en context européen*, Iași, 1987, p. 99-124.
- Gimbutas 1996 - M. Gimbutas, *The Goddesses and Gods of Old Europe 6500-3500 B.C.*, Londra, 1996.
- Gimbutas 1996 - M. Gimbutas, *Civilizația Marii Zeițe și sosirea cavalerilor războinici. Originea și dezvoltarea celor mai vechi civilizații europene cca 7000-700 î. e. n.*, București, 1997.
- Hansen 2007 - S. Hansen, *Bilder vom Menschen der Steizeit. Untersuchungen zur antropomorphen Plastik der Steinzeit und Kupferzeit in Südosteuropa*, vol I-II, Berlin, 2007.
- Hauptmann 1999 - H. Hauptmann, *The Ufa region*, în *Neolithic in Turkey. The cradle of civilization*, Istanbul, 1999, pp. 65-86.
- Istrati 1908 - Dr. C. I. Istrati, *Câteva cuvinte relative la cele ce am voit să fac sau am făcut pentru muzeele noastre*, București, 1908.
- Ionescu 1928 - A. Ionescu, „Cultul șarpelui”, în *Artă și arheologie*, anul I, fasc. II, 1928, p. 4-15.
- Jercan 1997 - I. Jercan, *Contribuții la istoria muzeelor și expozițiilor prahovene până la 1848*, Ploiești, 1997, p. 62-70.
- Kernbach 1989 - V. Kernbach, *Dicționar de mitologie generală*, București, 1989.

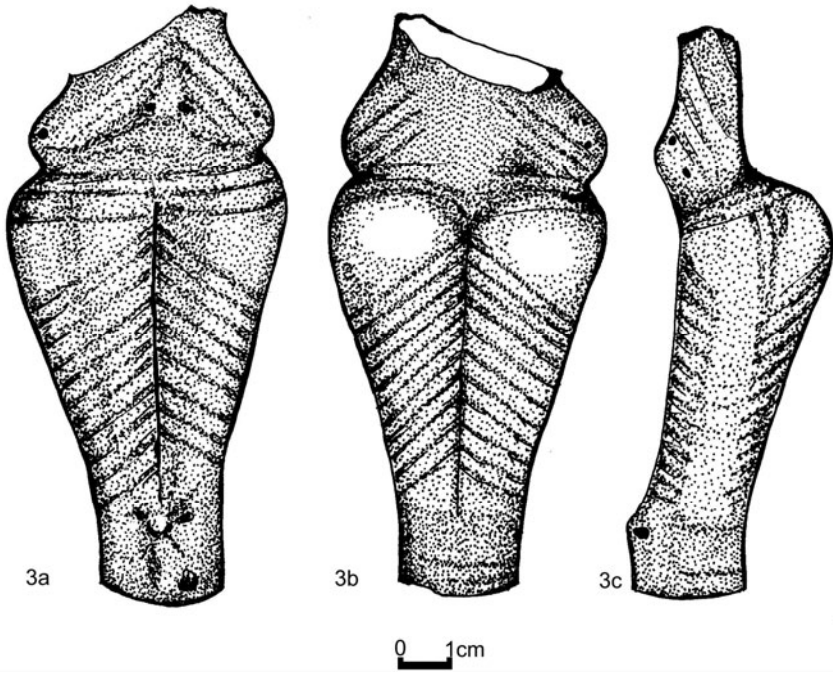
- László 1970 - A. László, „Vase neolitice cu fețe umane descoperite în România”, în *Mem. Antiq.*, II, 1970, p. 39-74.
- Măneanu 2000 - V. M. Măneanu, „Muzeele Severinului de-a lungul timpului”, în *Porțile de Fier*, anul IV, nr. 1, 2000, p. 3-12.
- Măneanu 2004 - V. M. Măneanu, „Teodor Costescu ctitor al Palatului Cultural din Turnu Severin”, în *Apolodor*, anul I, nr. 8, octombrie 2004, p. 10-13.
- Măneanu 2009 - V. M. Măneanu, *Vestigii arheologice și tradiții culturale*, Craiova, 2009.
- Moisil 1911a - C. Moisil, „Privire asupra antichităților preistorice din România”, în *BCMI*, IV, 1911, p. 83-94.
- Moisil 1911b - C. Moisil, „Colecțiunea Maria Istrati Capșa”, în *BCMI*, IV, 1911, p. 135-145.
- Monah 1997 - D. Monah, *Plastica antropomorfă a culturii Cucuteni-Tripolie*, Piatra-Neamț, 1997.
- Monah, Cucuș 1985 - D. Monah, Șt. Cucuș, *Așezările culturii Cucuteni*, Iași, 1985.

Cuvinte-cheie: eneolitic, plastică antropomorfă, cultura Cucuteni.

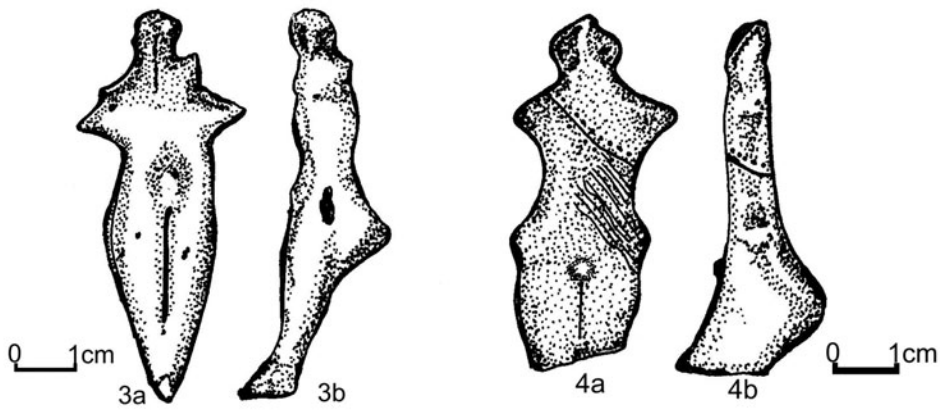
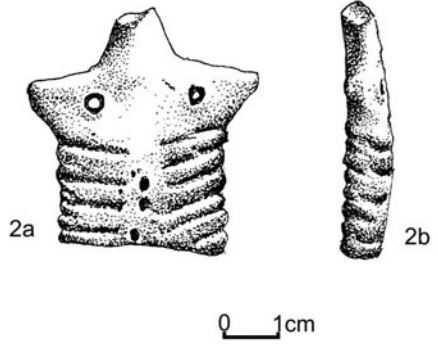
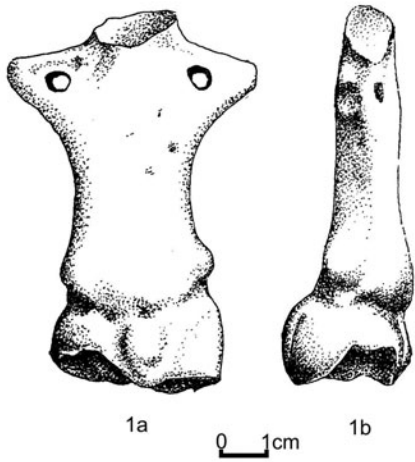
Keywords: Eneolithic, anthropomorphic idols, Cucuteni culture.



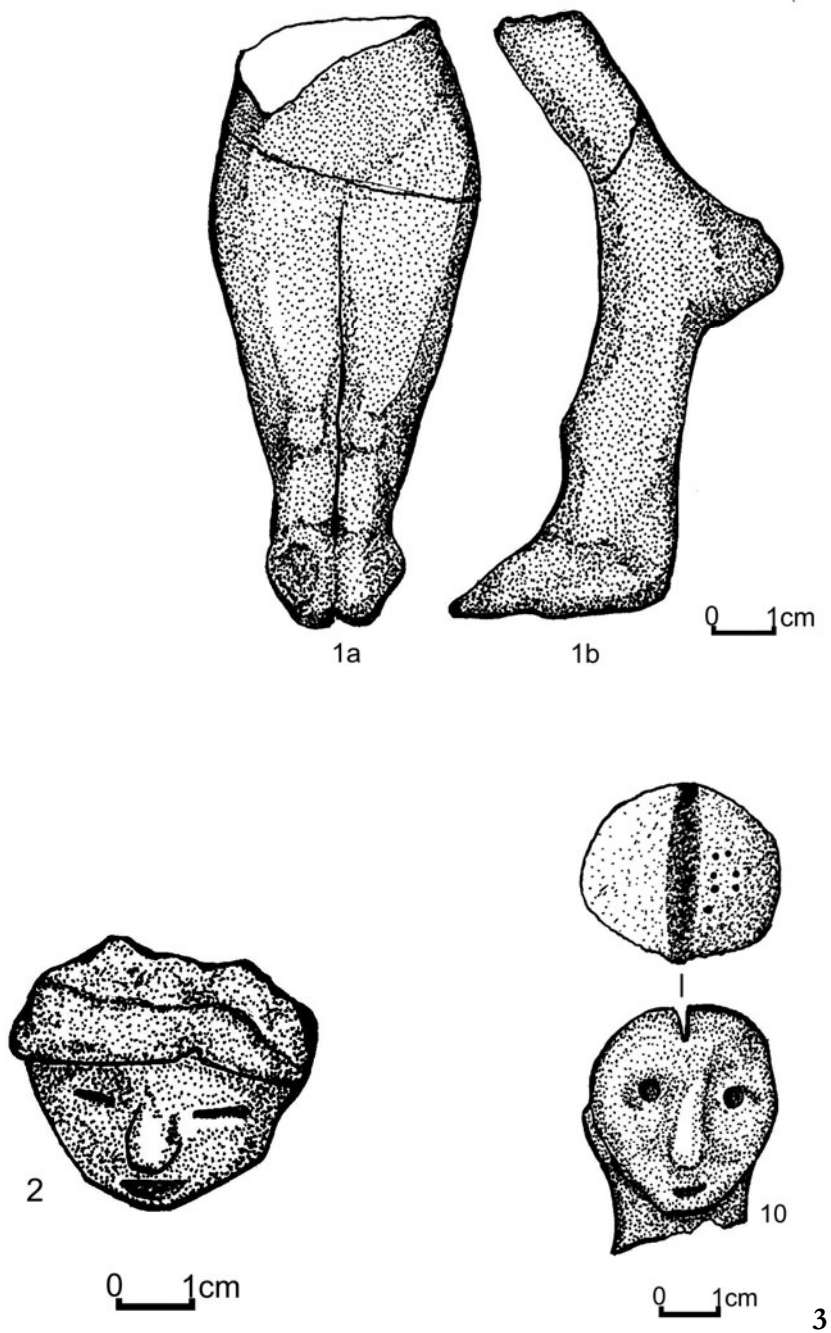
2



Pl. I Plastică antropomorfă Cucuteni



Pl. II Plastică antropomorfă Cucuteni



Pl. III Plastică antropomorfă Cucuteni