

INCURSIUNE ÎN ARSENALUL ARMELOR CURBE TRACICE. *FALX DACICA*

Cătălin BORANGIC

Războaiele daco-romane din anii 101-102 și 105-106 au scos în evidență nu numai însușirile războinice ale ramurii de nord a tracilor, dacii, ci și o adaptare locală a unei săbii curbe cunoscută în antichitate sub numele de *falx*.

Spre deosebire de pumnalul *sica*, creație indiscutabilă a tracilor, sabia încovoiată, așa numita *sabie-seceră*, nu a fost specifică doar spațiului trac, ea fiind cunoscută și de tracii sud-dunăreni, de greci și de macedoneni, de lycieni sau de unele triburi celtice¹. Faima ei însă, în Antichitate, a fost dată de utilizarea ei de către daci, îndeosebi în ultimul secol de existență a statului dac.

Probabil la origine o simplă seceră, *falx dacica* a suferit modificări succesive, cum putem deduce din existența unor forme de *falx* în orizonturi cronologice mai vechi², ajungând la dimensiuni impresionante și forme elaborate spre sfârșitul regalității dacice. Transformarea secerii de bronz într-o sabie curbată a coincis cu trecerea de la Epoca Bronzului la Epoca Fierului, epocă dominată de un metal mult mai potrivit pentru o astfel de armă-unealtă și poate fi pusă pe seama nevoii de adaptare a unor luptători simpli, puși în fața unor situații tactice noi. Evoluția armei poate fi urmărită în două direcții, una din care a derivat *falcata*, cunoscută și utilizată în întregul bazin mediteranean³ și o a doua linie directoare de evoluție care a dus spre o sabie de mai mari dimensiuni, cu lama alungită, curbată mai accentuat și cu tăișul pe partea concavă, utilizată cu precădere la nord de Dunăre.

Nu se cunoaște numele pe care dacii l-au dat acestei înspăimântătoare arme, astfel că istoriografia l-a înregistrat doar în varianta latină. Termenul *falx*, -*cis*, pl. *falces* (*seceră*, *cosor*, *coasă*, *cange*), probabil latinizarea grecescului *falcata*, a definit în special unealta, cu numeroasele sale atribute diferențiatore, dar și arma, cu utilitate în practicile cultice, la vânătoare sau cu aplicații militare. La modul general, *falx* desemna toate obiectele de forme și mărimi diferite care aveau în comun tăișul pe partea interioară a unei lame mai mult sau mai puțin curbate, această caracteristică diferențiindu-le de diversele tipuri de cuțite⁴.

În ceea ce privește panoplia de arme curbe utilizate cu precădere la nord de Dunăre putem include în sintagma *Dacorum falcibus*⁵ secerile, coasele, cosoarele și

¹ Daremberg, Saglio 1926, s. v. *falx*, p. 970.

² Vulpe 1967, p. 61, pl. XVII, fig. 2 (105); 4 (140); 5 (134).

³ Quesada Sanz 1992, p. 192-195.

⁴ Daremberg, Saglio 1926, s. v. *falx*, p. 968-971.

⁵ M. Cornelius Fronto, *Principia Historiae*, II, p. 204, în Fontes I, p. 533.

cuțitele de luptă, pumnalul curb (*sica*) și cele două tipuri principale de sabie curbă: *rhomphaea* tracică și varianta mai scurtă, *falx dacica*, utilizată de tracii nord-dunăreni.

La un asemenea înțeles larg se va fi gândit, probabil, și Cornelius Fronto, integrând în ansamblul de cuvinte *Dacorum falcibus* toate tipurile de arme curbe utilizate de daci. O clarificare necesară aduce Publius Papinius Statius, pentru care *falx* este arma-simbol a getului⁶, ceea ce concentrează atenția doar asupra unei anume arme curbe, suficient de individualizată și eficientă încât să poată fi asociată cu etnia celor care o foloseau. Coroborând această informație cu reprezentările artistice din epocă, singurul candidat la acest statut rămâne un anume *falcatus ensis* devenit în literatura de specialitate recentă *falx dacica*, armă ale cărei caracteristici nu au fost însă, până acum, stabilite în detaliu.

Sabia curbă dacică este așadar nu doar una dintre armele curbe ale dacilor, ci și cea mai eficientă dintre ele, în orice caz una dintre cele mai celebre arme curbe folosite în Antichitate, în întregul areal mediteranean, inclusiv zona Balcanilor nordici⁷.

Din multitudinea de arme curbe utilizate de către daci, ea se detașează nu prin numărul de exemplare descoperite, cât prin morfologia elaborată și prin caracteristicile tehnice cu ajutorul cărora ea s-a dovedit o armă de excepție.

Morfologia, reconstituită parțial, a acestui tip de sabie, numită “Sarmizegetusa” după locul de proveniență a majorității pieselor descoperite⁸, arată o armă de dimensiuni medii spre mari, cu o lungime totală situată între 0,70-1 m, cu un mâner terminat printr-o îngroșare destinată opririi mâinilor, pretabilă la utilizarea cu una sau două mâini. Lama este triunghiulară în secțiune, cu o lungime apreciabilă, având o curbură elegantă terminată printr-un vârf ascuțit. Resturile pietrificate de piele, descoperite în cazul unui exemplar, întăresc ipoteza că acest tip de curbură permitea purtarea sabiei într-o teacă⁹.

Destul de explicit în stabilirea proporțiilor este reversul unui sestert¹⁰ (**fig. 8/6**) emis la Roma în intervalul 104-111, mai probabil după 106 (RIC 584, Cohen 569)¹¹. Ansamblul iconografic se află ilustrat și pe un as (**fig. 8/7**), variantă a aceluiași tip monetar¹², iar armele, clar vizibile, sunt foarte asemănătoare cu armele curbe reliefate pe scena LXVII a Columnei traiane.

Un exemplu în acest sens îl constituie chiar Columna traiană, din Forul lui Traian, monument în care abundă prezența acestor arme în mâinile luptătorilor daci care se opun Romei. Dimensiunile acestor săbii curbate, având ca reper statura oștenilor, le arată ca fiind medii, comparabile cu lungimea *gladius*-urilor romane, sau chiar mai mici, ceea ce poate oferi perspectiva unor arme grele, cu

⁶ Versurile 131-134 ale părții a II-a a operei *Achilleis*: P. Papinius Statius, *Achilleis*, II, p. 51.

⁷ Pârvan 1982, p. 288-289.

⁸ Borangic 2006, p. 97-99.

⁹ Pădureanu 2001, p. 156.

¹⁰ Moisil 1929, p. 30, pl. VIII, fig. 39.

¹¹ www.coinarchives.com (01 feb. 2009).

¹² www.ancients.info (01 feb. 2009).

lamele late, relativ scurte de cca. 50 cm, mânuite cu o singură mână¹³. Același monument, în scenele în care prezintă trofee¹⁴, oferă o altă perspectivă din care rezultă niște săbii mari, comparabile cu dimensiunile unui scut (**fig. 8/1-5, 8**).

Dimensiunile și forma acestor săbii sunt apropiate de exemplarele descoperite cu precădere în zona capitalei regatului dac și se poate spune că reprezintă o imagine corectă a sabiei cu care era dotată elita militară din preajma regelui¹⁵. Diferențele pot fi puse pe seama talentului, a inspirației artistice sau a unei doze de subiectivism politic dacă ținem seama de faptul că pe Columnă dacii apar figurați ca niște barbari simpli, fără echipament complex, iar pe scenele cu trofee apar cămăși de zale, coifuri, lănci, tolbe cu săgeți sau săbii lungi. Diferența de mesaj este evidentă și obligă la prudență în identificarea și stabilirea unor criterii fixe, dar, ținând seama de contextul în care apar, imaginile nu pot fi eludate.

Un element hotărâtor, în stabilirea dozei de adevăr istoric conținută de reliefurile romane, îl reprezintă descoperirea în contexte arheologice, și nu numai, a unor săbii identice cu cele de pe trofee și nici măcar a uneia, deocamdată, din cele utilizate de către războinicii daci reliefați pe Columnă. Concluzia este sprijinită de metopele Trofeului de la Adamclisi, ale căror autori, meseriași și soldați din trupele cantonate aici după cucerirea Daciei, au fost mai aproape de evenimente, și implicit mai calificați în redarea armamentului barbar. Săbiile războinicilor barbari, daci sau aliați ai acestora, sunt de două tipuri: unul lung asimilabil *rhomphaea*-lor tracice dar cu evidente caracteristici locale¹⁶ și unul cu dimensiuni apropiate de cele de pe trofeele Columnei sau din contextele arheologice¹⁷.

Exemplificarea cu artefacte suferă o serie de neajunsuri, datorate în parte rarității acestor obiecte în contextele arheologice, iar pe de altă parte, din cauza relativei standardizări. Deși arma este prezentă pe numeroase monumente arhitecturale, emisiuni monetare sau piese votive, ambiguitățile artistice nu lasă să răzbată caracteristicile reale ale acestor săbii¹⁸, autorii mulțumindu-se aproape întotdeauna să redea ideea de *falx* și nu imaginea obiectivă a acesteia.

Din punct de vedere arheologic, deși deloc numeroase, descoperirile se subsumează, cu mici excepții¹⁹ (**rep. 1, fig. 1/2**²⁰), unui singur tip de sabie, numit

¹³ Bobu Florescu 1969, p. 85, Taf. LIX, LXXXIII; CXV; CXXI.

¹⁴ *Ibidem*, Taf. B, D, E, LXVI, LXVII.

¹⁵ Borangic 2006, p. 98.

¹⁶ Bobu Florescu 1960, p. 429, Fig. 197, metopa XVIII; p. 431, Fig. 199, metopa XX; p. 445, fig. 212, metopa XXXIII; p. 446, fig. 213, metopa XXXIV; p. 447, fig. 214, metopa XXXV.

¹⁷ *Ibidem*, p. 434, fig. 202; pag. 428, fig. 196; p. 451, fig. 216/b, metopa XXXVII (reconstituire de Eusebiu Mironescu).

¹⁸ Borangic 2006, p. 47-101.

¹⁹ Lazăr 1995, p. 105.

²⁰ Alte descoperiri arheologice similare nu se cunosc, sabia curb descoperit la Sarmizegetusa Regia (**fig. 1/1**) fiind fragmentar, reconstituirea unghiului de curbur este o sarcină dificilă și, într-o oarecare măsură discutabilă dar arme cu acest unghi de curbur apar pe numeroase monede romane dar și pe un exemplar ilustrat pe Columnă (**fig. 8/9**).

de noi “Sarmizegetusa” după locul de proveniență a mai multor săbii curbe despre care avem certitudinea că sunt autentice și care au păstrate aproape integral toate caracteristicile²¹.

Descrierea acestui tip de sabie curbă oferă o oarecare standardizare, în sensul că diferențele sunt minore, toate piesele fiind circumscrise aceleiași tehnologii de fabricare și aceleiași idei funcționale. Deosebirile țin de măiestria făurarului sau de specificații ale comenzii de lucru primite de acesta. Astfel acest tip de sabie are o lamă lungă, suficient de lată ca să ofere o bună rezistență la impact. Ceea ce le individualizează este sistemul de prindere a mânerului, care poate fi cu tub de înmănușare (**rep. 2, fig. 2/1**), cu ajutorul unui/unor inele de prindere a cozii (**rep. 3, fig. 3/2 a-b**), cu tijă (**rep. 4, fig. 4/1; 5/1²²**), prin limbă de mâner dedusă din lamă (**rep. 5, fig. 1/1; fig. 5/1**) sau cu orificiu pentru nit (**rep. 6, fig. 2/2**). Dacă pentru acestea din urmă lungimea totală a mânerului, și implicit a armei, poate fi dedusă cu o probabilitate mare, pentru celelalte tipuri ar fi putut exista posibilitatea atașării unui mâner lung ceea ce ar transforma sabia într-o coasă de luptă. Această ipoteză pare deloc improbabilă dacă ținem seama de faptul că piese cu această alură sunt reprezentate pe numeroase monede²³, dar și pe una din metopele monumentului de la Adamclisi²⁴. Acest tip de curbura, deși are o geometrie variabilă la toate exemplarele repertoriare, nu se prezintă suficient de variat încât să se constituie în subtipuri. O caracteristică, insuficient de argumentată însă, o reprezintă prezența șanțurilor de pe lamă, indentificate până acum doar pe un vârf descoperit la Tilișca (**rep. 7, fig. 5/4**) dar și pe unele emisiuni monetare (**fig. 5/5²⁵, 5/6²⁶**).

Un ultim aspect de menționat este cel referitor la pansoanarea unui simbol pe lama unei săbii descoperite la Sarmizegetusa Regia (**rep. 8, fig. 4/2 a-b**) de forma unui punct înscris într-un cerc sau litera grecească Θ, reprezentând, mai mult ca sigur, un simbol cu rol proteguitor al armei și al mânătorului ei²⁷. Această ipoteză prinde consistență dacă ținem seama și de ornamentica pumnalelor curbe *sive*, pe lamele cărora apare destul de des incizat acest simbol solar²⁸.

Proveniența acestui tip de sabie curbă, din zona Munților Orăștiei, oferă încă un detaliu care sprijină opinia noastră cum că producerea și utilizarea acestui tip de sabie a fost circumscrisă ariei din jurul capitalei, fiind probabil un apanaj al elitei războinice din preajma reședinței regale. Exemplarele ajunse în zone depărtate de acest centru par să fi fost imitații mai mult sau mai puțin reușite, cum este cazul unor fragmente descoperite la Sighișoara (**fig. 5/2-3**), al

²¹ Borangic 2006, p. 97.

²² Sabia se află în expoziția Muzeului Militar Central din București dar fără alte detalii.

²³ Borangic 2006, p. 55-61; p. 64; p. 70.

²⁴ Bobu Florescu 1960, p. 433, fig. 201, metopa XXII.

²⁵ As emis în timpul lui Hadrian, între 134-138 (variantă la RIC 850).

²⁶ www.mek.oszk.hu/02100/02109/html/6.html, la 23 aug. 2009.

²⁷ Rustoiu 2002, p. 57-77.

²⁸ Borangic 2009, p. 28-29.

exemplarului de la Târgu Mureș sau a unor piese provenind din sudul Dunării (**fig. 6/1-2**), care au putut ajunge aici prin schimburi sau ca trofee.

Existența unei elite militare specializate este susținută și de calitățile combative ale acestui tip de sabie care nu putea fi mânărită de oricine, fiind nevoie de războinici profesioniști, special instruiți să lupte cu acest gen de armă. Eficacitatea sabiei în înfruntarea cu echipamentele defensive ale oponentilor, în special ale legionarilor romani, pare să se fi datorat nu numai calităților armei, ci și elementului uman din această ecuație. Izvoarele scrise vorbesc de un mare impact psihologic al armei/armelor curbe ale dacilor, cele artistice și numismatice confirmă utilizarea lor pe scară largă, în vreme ce descoperirile arheologice sunt rarissime, limitându-se la câteva săbii de tip *falx*. Explicația rezidă atât din faptul că aceste săbii erau trofee râvnite, figurarea lor pe majoritatea ansamblurilor artistice fiind un mesaj evident, cât și din faptul că aceste unități de elită constituie doar o parte, nu cea mai numeroasă, a unei armate, iar o a treia posibilitate ar fi tocmai statutul social al acestor războinici.

Că această elită nu era una aristocratică, ci, foarte probabil, doar o categorie specială de războinici, acei *capillati* menționați de sursele antice, oameni născuți liberi având obligații cu caracter militar și aflați într-o relație de subordonare față de *pilleati*²⁹, o demonstrează și absența din contextele funerare a sabiei încovoiate, neexistând niciun caz de inventar funerar în a cărui componență să se regăsească și *falx dacica*³⁰. Dimpotrivă, în toate contextele arheologice sigure, *falx dacica*, apare ca o armă ascunsă parcă pentru a evita confiscarea ei de către romani sau, și mai probabil, pentru a nu da de gol statutul proprietarului.

Eficiența acestor luptători, care, probabil, deschideau lupta prin crearea de breșe în rândurile inamicilor, a fost rezultatul combinării a două elemente inteligent asociate. Unul din acestea rezidă din forma specială a sabiei care datorită unghiului curburii, concentrează întreaga forță de penetrare în vârful armei, care nu se pretează, deci, la împungere, acțiunea sa fiind maximă doar prin lovirea în forță și rețezare. Caracteristica o face deosebit de periculoasă, chiar și în cazul în care inamicul este protejat de armură, coif și scut. Acesta din urmă, deși exista posibilitatea penetrării lui, probabil că era „ocolit”, căci din cauza curburii sabiei, lama putea lovi peste scut în coiful oponentului. Un argument în acest sens poate fi considerată decizia comandanților romani de a ranforșa căștile militare prin adăugarea a două benzi metalice dispuse cruciș peste calotă (**fig. 7/1-2**), punctul cel mai vulnerabil, cât și dotarea unor unități speciale cu armuri lamelare pentru brațe (**fig. 7/3-4**), tocmai pentru a face față luptătorilor daci,

²⁹ Petre 2004, p. 256-260.

³⁰ Acest lucru arată și o modificare a statutului acestei arme care, într-o formă diferită, se regăsește în contexte funerare în perioade anterioare, așa cum este cazul necropolei de la Ferigile (Vulpe 1967, pl. XVII, fig. 11/53). Inițial în uzul aristocrației, săbiile curbe suferă atât modificări morfologice, cât și de statut, ceea ce conduce la ipoteza unor modificări sociale și tehnico-tactice, imputabile transformărilor cauzate de apariția noilor elite evidențiate de aspectul cultural Padea-Panagjurski Kolonii.

decizii tactice luate între cele două războaie dacice³¹.

Eficacitatea acestei săbii-seceră a fost, fără îndoială, sursa sinistrei faime pe care a dobândit-o în special datorită conflictelor daco-romane care au culminat cu cele două războaie care au pus capăt existenței regatului dac.

Forma specifică, de seceră, concentra întreaga greutate a armei, și implicit toată forța de penetrare, în vârful armei, ansamblu de factori care au construit o armă a cărei acțiune maximă o reprezenta lovirea în forță și retezarea. Aceste caracteristici au făcut-o deosebit de periculoasă, chiar și în cazul în care inamicul era protejat de armură, scut și coif. Leziunile potențiale (tăieturi, despicături) depindeau, deci, în mare măsură de forța loviturii, de experiența celui ce folosea sabia, de unghiul de incidență, precum și de porțiunea de corp afectată. În cazul loviturilor cu amplitudine mare, intervenea și forța de inerție conferită de greutatea armei și a brațului³².

Al doilea element care a stat la baza binomului de succes om-armă a fost construcția mentală specială a mânuitorilor de *falx*. Utilizarea acestui tip de sabie presupune un anumit gen de eroism care, combinat cu caracteristicile de excepție ale armei, poate justifica asocierea aproape exclusivă a dacilor – iar pe monede și a Daciei – cu *falx dacica*. Atașamentul acestor daci pentru o asemenea armă nu rezidă doar din calitatea materialului și eficacitatea formei, oricât de importante ar fi acestea, ci trebuie pus în legătură cu acea detașare pe care dacii o aveau în ceea ce privește moartea și, poate nu în ultimă instanță, cu semnificația magico-religioasă pe care diversele tipuri de arme curbe au avut-o în mai toate civilizațiile cunoscute, asocierea dintre ele și moarte fiind o constantă regăsită până astăzi. Exploatarea acestui filon spiritual și din perspectiva unei mentalități a războinicului poate oferi, prin recursul la modele teoretice³³, date suplimentare despre sabia încovoiată și ascensiunea ei meteoritică în cadrul fenomenului militar trac.

Istoria sabiei încovoiate nu s-a oprit la începutul secolului al II-lea p. Chr., căci o parte însemnată a războinicilor daci au fost încorporați în structurile armatei imperiale, ducând cu ei, dacă nu arma în sine, cel puțin amintirea ferocității ei.

Sabia încovoiată, element definitoriu pentru noua provincie, ca simbol al Daciei învinse, întâi temut apoi ostracizat, va fi integrat în ideologia imperială, iar de aici va pătrunde în conștiința antică drept emblemă a personalității și faimei războinice a tracilor din Balcanii de Nord și, într-un final, a dacilor. Așadar *falx dacica*, armă “națională” a dacilor, a supraviețuit în imaginarul artistic și simbolic roman mult timp după dispariția aristocrației statului dac³⁴.

Pentru sabia încovoiată, periplul istoric și simbolistic nu se va termina aici, căci imaginea ei - revigorată în secolul al XIX-lea de către istoriografia

³¹ Petculescu 2006, p. 31, 33, 179, nr. cat. 190; Goldsworthy 2008, p. 123 – 124.

³² Borangic 2007-2008, p. 55-57.

³³ Crișan 1977, p. 196-197; Eliade 1980, p. 25-28.

³⁴ Rustoiu 2007, p. 73.

romantică³⁵ -, alături de celebrul stindard *draco*, a pătruns în conștiința contemporană românească, asocierea dintre ideea dacică și sabia curbă fiind un motiv întâlnit atât în heraldica modernă cât și în artă.

Repertoriu piese

Fișă de repertoriu nr. 1

Tipul piesei: *falx*

Locul descoperirii, toponim: Cristești, jud. Mureș.

Tipul de cercetare: săpătură sistematică.

Contextul arheologic: neprecizat.

Locul depozitării: Muzeul Județean Târgu Mureș.

Depozit, inventar: 3572.

Dimensiuni: L_{totală} = 48 cm; L_{lamă} = 40 cm.

Datare: neprecizată.

Tehnica de execuție: neprecizată.

Comentarii: prezintă o porțiune de tăiș și din partea convexă, cca. 8 cm din vârful (fig. 1/2).

Bibliografie: Lazăr 1995, p. 105.

Fișă de repertoriu nr. 2

Tipul piesei: *falx*

Locul descoperirii, toponim: proveniență necunoscută, semnalată în târgul săptămânal de la Alba Iulia.

Tipul de cercetare: necunoscut.

Contextul arheologic: necunoscut.

Locul depozitării: necunoscut.

Depozit, inventar: -

Dimensiuni: L = cca. 44 cm.

Datare: incertă.

Tehnica de execuție: necunoscută.

Comentarii: atribuire etnică ipotetică, prezintă manșon de înmănușare cu resturi de lemn (fig. 2/1).

Bibliografie: informație și fotografie Cristian Ioan Popa.

Fișă de repertoriu nr. 3

Tipul piesei: *falx*

Locul descoperirii, toponim: Sarmizegetusa Regia, terasa a VIII-a, Județul Hunedoara.

Tipul de cercetare: săpătură sistematică.

Contextul arheologic: depozit de unelte agricole, de fierărie și dulgherie.

Locul depozitării: Institutul de Arheologie "Vasile Pârvan", București.

³⁵ Dogaru 1994, p. 49, fig. 14; Cernovodeanu 2005, p. 173, pl. XX.

Depozit, inventar: neprecizată.

Descriere: sabie de fier cu dublu manșon de gardă, realizat din două inele de fier nituite, înfipt într-o coadă de lemn din care s-au păstrat resturi.

Piesă bine conservată.

Dimensiuni: $L_{totală} = 48$ cm.

Datare: sfârșitul sec. II a. Ch – începutul sec I a. Chr.

Tehnica de execuție: forjare.

Comentarii: - (**fig. 3/2 a-b**).

Bibliografie: Romanescu 1976, p. 13; Daicoviciu 1953, p. 169 și fig. 22.

Fișă de repertoriu nr. 4

Tipul piesei: *falx*

Locul descoperirii, toponim: Viscri, jud. Brașov.

Tipul de cercetare: săpătură sistematică.

Contextul arheologic: mormânt de incinerare.

Locul depozitării: Muzeul Brukenthal, Sibiu.

Depozit, inventar: A 6220, (nr. vechi 13868).

Dimensiuni: $L = 87$ cm; $L_{lamă} = 49$ cm.

Datare: mijlocul sec. III – începutul sec. IV p. Chr.

Tehnica de execuție: neprecizată.

Comentarii: datarea și atribuirea etnică ipotetică (**fig. 4/1**).

Bibliografie: Pârvan 1982, p. 284; Horedt 1942, p. 33-34; Horedt 1958, p. 14-15; Vulpe 1976, p. 226, fig. 10; Sirbu 1993, p. 74; Costea 1995, p. 145); Alexandru Sonoc, Zeno-Karl Pinter, *Considerații asupra unor arme de epocă romană descoperite la Viscri (jud. Brașov) și Două arme orientale de epocă romană din colecțiile Muzeului Brukenthal*, lucrări prezentate în cadrul sesiunii științifice “Pontica 2003”, organizată de Consiliul Județean Constanța și Muzeul de Arheologie și Istorie Națională Constanța în 22-24 octombrie 2003 și “Pontica 2004”, 2-4 noiembrie 2004; Rustoiu 2007, fig. 9/2.

Fișă de repertoriu nr. 5

Tipul piesei: *falx*

Locul descoperirii, toponim: Grădiștea Muncelului, Sarmizegetusa Regia, terasa a IV-a.

Tipul de cercetare: întâmplătoare.

Contextul arheologic: antrenată la suprafață de rădăcinile unui brad.

Locul depozitării: Muzeul de Istorie Arad.

Depozit, cota de inventar: -

Dimensiuni: $L_{estimată} = 66 - 68$ cm; $L_{păstrată} = 59$ cm; $L_{lamă} = 52-53$ cm; $lățime = 4,5$ cm.

Datare: Sec II a. Chr-sec II p. Chr.

Tehnica de execuție: neprecizată.

Comentarii: păstrat fragmentar, prezintă urme de piele pietrificată, probabil de la o teacă, vârf ascuțit (**fig. 1/1**).

Bibliografie: Pădureanu 2001, p. 155-156, Pl. I, p. 160.

Fișă de repertoriu nr. 6

Locul descoperirii, toponim: Sarmizegetusa Regia (Grădiștea Muncelului, com. Orăștioara de Sus, jud. Hunedoara).

Tipul piesei: *falc*

Tipul de cercetare: neprecizat .

Contextul arheologic: neprecizat.

Locul depozitării: Muzeul Național de Istorie a României București.

Depozit, inventar: 16238.

Dimensiuni: $L_{\text{lama}} = 42 \text{ cm}$, $l = 3 \text{ cm}$.

Datare: sec. I p.Chr.

Tehnica de execuție: batere.

Comentarii: se păstrează doar lama (**fig. 2/2**).

Bibliografie: Catalog 2006, p. 124, nr. cat. 65.

Fișă de repertoriu nr. 7

Tipul piesei: *falc*

Locul descoperirii, toponim: Tilișca-Dealul Cățânaș, jud. Sibiu.

Tipul de cercetare: săpătură sistematică.

Contextul arheologic: neprecizat.

Locul depozitării: neprecizat.

Depozit, inventar: neprecizat.

Dimensiuni: neprecizate.

Datare: neprecizată.

Tehnica de execuție: neprecizată.

Comentarii: se păstrează doar vârful, prezintă șanț de scurgere a sângelui (**fig. 5/4**).

Bibliografie: Lupu 1989, p. 74, pl. 18/12.

Fișă de repertoriu nr. 8

Tipul piesei: *falc*

Locul descoperirii, toponim: Sarmizegetusa Regia (Grădiștea Muncelului, com. Orăștioara de Sus, jud. Hunedoara), terasa a VIII-a.

Tipul de cercetare: săpătură sistematică.

Contextul arheologic: groapă-depozit.

Locul depozitării: Muzeul Național de Istorie a Transilvaniei, Cluj-Napoca.

Depozit, cota de inventar: V 18532.

Dimensiuni: $L_{\text{totală}} = 66,5$; $L_{\text{lama}} = 49 \text{ cm}$.

Datare: sfârșitul sec. I – începutul secolului II p. Chr.

Tehnica de execuție: batere.

Comentarii: prezintă un semn incizat pe ambele laturi ale lamei în treimea superioară (**fig. 4/2 a-b**).

Bibliografie: Daicoviciu 1953, p. 169; Glodariu, Iaroslavschi 1979, p. 137-138, fig. 71/1; Catalog 1979-1980, p. 52, fig. 125; Gheorghiu 2005, p. 182, 460, fig. 186/4; Catalog 2006, p. 125, nr. cat. 69.

A Foray into the Thracian Curved Weaponry. *Falx Dacica*

(Abstract)

The Daco-Roman wars between the years 101-102 and 105-106 have distinguished not only the warrior traits of the Dacians, the northern segment of the Thracians, but also a local adaptation of a curved sword, known in antiquity by the name *Falx*.

Probably in its origins a simple sickle, the *Falx Dacica* has undergone successive modifications, as we can conclude from the existence of some types of *Falx* in older chronological horizons, types that had have reached impressive dimensions and elaborate shapes towards the end of the Dacian kingship, modifications that can be justified by the simple warriors' need to adjust, as they had to face new tactical situations.

In the phrase *Dacorum Falcibus* we include the sickles, the scythes, the bill-hooks and the fighting knives, the curved dagger (*sica*) and the two main types of curved swords: the Thracian Rhomphaea and its shorter version, *Falx Dacica*, used by the Northern Thracians.

Of the multitude of curved weapons used by the Dacians, the curved sword distinguishes itself through an elaborate morphology and through the technical traits that have assured for it a special place in the panoply of exceptional weaponry used in antiquity.

The morphology, partially reproduced, of this type of sword called *Sarmizegetusa*, after its place of origin where most of the pieces have been discovered, shows a weapon of medium to large dimensions, with a total length set between 0.70 – 1 m, with a hilt that ends in a pommel, which can be used with one or both hands. The blade is triangular in section, with a considerable length and an elegant curvature ending in a sharp point. The fossilized remains of leather, discovered in the case of one example, strengthen the assumption that this type of curvature allowed the sword to be kept in a scabbard.

The size and shape of some swords present on coins or on the outlines of Trajan's Column, are close to the pieces found mostly in the area of the Dacian Kingdom's capital and it can be stated that they represent a correct image of the sword that was used by the military elite close to the king. The differences can be ascribed to the talent, to the artistic inspiration or to a dose of political self-partiality, if we take into account the fact that on the Column the Dacians figure as simple barbarians, without a complex equipment and in the scenes with the trophies figure coats of mail, helmets, spears, quivers (with arrows) or long swords. The difference between the messages is obvious and it obliges us to prudence when it comes to identifying and establishing some fixed criteria, but taking into account the context in which the images appear, these can not be overlooked.

The description of this type of curved sword offers to a certain extent a standardization, meaning that the differences are minor, all the pieces being included in the same manufacturing process and subordinated to the same functional idea. The differences between them are due to the craftsmanship or to the specification of the order received by the blacksmith. Thus, this type of sword has a long blade, wide enough to successfully resist impact. What makes them unique is the fixing system of the hilt - which can have a socket tube - that uses a ring or rings to attach the grip, with a cane, through a tang that can be an extension of the blade or with a hole for the rivet.

Another characteristic, insufficiently argued though, is the presence of blood channel on the blade, identified until now only on a point discovered at Tilisca, but also on some monetary issues.

Another aspect to be mentioned is the one referring to the engraving of a symbol on a sword's blade found at Sarmizegetusa Regia shaped as a circle with a point in the middle or the Greek letter Θ, representing, for sure, a symbol with a protective role for the weapon and its manipulator. This assumption is strengthened by the fact that the sica daggers also have this solar symbol often engraved on their blades.

The origin of this type of curved sword, coming from the Orastie Mountains area, offers another argument that supports our opinion according to which the production and the usage of this type of sword was framed in the area surrounding the capital, being probably a distinctive sign for the warrior elite that could be found near the royal residency. The pieces that reached distant areas from this centre seem to be copies more or less successful, as in the case of some fragments discovered at Sighisoara, the piece found at Targu Mures or other pieces coming from South of the Danube, that could have reached these areas through exchanges or as trophies.

The efficiency of this sickle-sword was, without a doubt, the source of its sinister fame, which was achieved due to the conflicts between the Dacians and the Romans, which culminated with the two wars that ended the Dacian royalty.

The specific sickle shape concentrated the weapon's entire weight and, with it, the entire penetration force in the weapon's point, an assembly of factors that made a weapon whose maximum action was represented by the intense striking and cutting. These traits made it extremely dangerous, even when the enemy was protected by armour, a shield and helmet. Potential injuries (cuts, splits) depended mostly on the intensity of the strike, on the experience of the striker, on the angle of incidence, but also on the part of the body that was affected. In the case of great amplitude strikes the ineptitude force, given by the weapon and arm's weight, interfered.

Another basic element that contributed to the success of man-weapon duality was the mental construction of the one who handled the *Falx*. The usage of this type of sword requires a certain type of heroism, combined with the weapon's exceptional traits, a combination which justifies the almost exclusive association of the Dacians – and on the Roman coins, of Dacia - with *Falx Dacica*. The Dacians' attachment to such a weapon consists not only in the quality of the material and the shape's efficiency, however important these may be, but also in that certain detachment that Dacians had when it came to death and, not finally, with the magico-religious meaning which different types of weapon had in almost all the known civilizations, the relation between weapons and death being a constant that can be found nowadays also.

The curved sword's history did not stop at the beginning of the second century A.D., even though the aristocracy had been eliminated, statement proven by the absence of local elites from Roman Dacia; part of the Dacian warriors were recruited for the Imperial army, taking with them, if not the weapon, at least the memory of its fierceness.

Defining element for the new province, as a symbol of the defeated Dacia, first feared, afterwards cast off, it would be integrated in the Imperial ideology and from here it would enter the antiquity's conscience as a symbol for the personality and fame owned by the Thracian warriors from the Northern Balkans and, finally, by the Dacians. Therefore, *Falx Dacica*, a "national" weapon, survived in the artistic and symbolic Roman imagination long after the Dacian state's aristocracy disappeared.

Explanation of figures

Fig. 1 *Falx dacica*: Sarmizegetusa Regia (1); Cristești (2).

Fig. 2 *Falx dacica*: Unknown place (1); Sarmizegetusa Regia (2).

Fig. 3 *Falx dacica*: Luncani (1); Sarmizegetusa Regia (2) (2 b – detail of the socket tube system).

Fig. 4 Sabie curbă: Viscri (1) și *falx dacica*: Sarmizegetusa Regia (2) (2 b – detail with an engraved mark).

Fig. 5 *Falx dacica* (1-4): Unknown place (1); Sighișoara-*Wietenberg* (2); Sighișoara-*Podmoale* (3); Tilișca (4); roman As (5); roman Denarius (6) (după N. Lupu – 4; www.coinarchives.com – 5; www.mek.oszk.hu – 6).

Fig. 6 *Falx*'s: Indeterminate place – Bulgarie (1); Veliki Tarnovo (Bulgarie) (2) (from H. Danov – 1; www.home.exetel.com.au – 2)

Fig. 7 Roman helmet of Coolus type, ruggedized, 1st Century A. D. (1); Roman helmet of Heddernheim type, ruggedized, 1st Century A. D. (2); Roman *manica*, bronze, 2nd Century A. D. Newstead, Roxburghshire, U.K. (3); *manica*, restructure (4) (from www.romanarmy.net - 1-2; foto Terra Dacica Aeterna – 4).

Fig. 8 The Traian's Column (socle details - 1-4; detail from North-West – 4; detail from scene LXXVIII – 5, 8-9); roman Sestertius. Back. (5); roman As. Back. (7) (from Cichorius – 1-4; www.wikipedia.ro – 5, 8-9).

Abrevieri bibliografice

- Borangic 2006 - C. Borangic, „Falx dacica. I. Propunere pentru o tipologie a armelor curbe dacice”, în *Nemvs*, 1-2, 2006, p. 47-105.
- Borangic 2009 - C. Borangic, „Sica. Tipologie și funcționalitate”, în *Nemvs*, 7-8, 2009, p. 22-73.
- Catalog 2006 - Catalogul expoziției *Dacia Augusti Provincia*, București, 2006.
- Cernovodeanu 2005 - D. Cernovodeanu, *Evoluția armerilor Țărilor Române de la apariția lor și până în zilele noastre (sec. XIII-XX)*, Editura Istros, Brăila, 2005.
- Costea 1995 - Fl. Costea, *Repertoriul arheologic al județului Brașov (I)*, Brașov, 1995.
- Crișan 1977 - I. H. Crișan, *Burebista și epoca sa*, Ed. Științifică și Enciclopedică, București, 1977.
- Daicoviciu 1953 - C. Daicoviciu, „Șantierul Grădiștea Muncelului”, în *SCIV*, an IV, nr. 1-2, 1953, p. 153-219.
- Danov 1976 - H. M. Danov, *Tracia antică*, Ed. Științifică și Enciclopedică, București, 1976.
- Daremborg, Saglio 1926 - C. Daremborg, M. E. Saglio, *Dictionnaire des Antiquités Grecques et Romaines*, vol. II (F-G), Paris, 1926.
- Dogaru 1994 - M. Dogaru, *Heraldica României*, Ed. JIF, București, 1994.
- Eliade 1980 - Mircea Eliade, *De la Zamolxis la Genșis-Han. Studii comparative despre religiunile și folclorul Daciei și Europei Orientale*, traducere Maria și Cezar Ivănescu, Ed. Științifică și Enciclopedică, București, 1980.
- Florescu 1960 - Fl. B. Florescu, *Monumentul de la Adamklissi Trophaeum Traiani*, ediția a II-a, revăzută și adăugită, București, 1960.

- Florescu 1969 - Fl. B. Florescu, *Die Trajanssäule. Grundfragen und Tafeln*, Bukarest, 1969.
- Fontes I - *Izvoare privind istoria României*, I, Ed. Academiei Republicii Populare Române, București, 1964.
- Gheorghiu 2005 - G. Gheorghiu, *Dacii pe cursul mijlociu al Mureșului (sfârșitul sec. II a. Ch. – începutul sec. II p. Ch.)*, Cluj-Napoca, 2005.
- Glodariu, Iaroslavschi 1979 - I. Glodariu, E. Iaroslavschi, *Civilizația fierului la daci (sec. II î.e.n.-I e.n.)*, Editura Dacia, Cluj-Napoca, 1979.
- Goldsworthy 2008 - Adrian Goldsworthy, *Totul despre armata romană*, traducere Liana Stan, Ed. RAO, București, 2008.
- Horedt 1942 - K. Horedt, „Frühgeschichtliche Funde aus Siebenbürgen”, în *DFS*, 1942, p. 33-34.
- Horedt 1958 - K. Horedt, *Untersuchungen zur Frühgeschichte Siebenbürgens*, Bukarest, 1958.
- Lazăr 1995 - V. Lazăr, *Repertoriul arheologic al județului Mureș, Târgu-Mureș*, 1995.
- Lupu 1989 - N. Lupu, *Tilișca. Așezările arheologice de pe Cățânaș*, București, 1989.
- Moisil 1929 - C. Moisil, „Monetele împăratului Traian privitoare la războaiele cu Dacii și cucerirea Daciei”, în *BSNR*, XXIV, 69-72, 1929, p. 11-38.
- P. Papinius Statius - Publius Papinius Statius, *Achilleis*, II, ediția Aldo Marastoni, Leipzig, 1974.
- Pădureanu 2001 - E. D. Pădureanu, „Două descoperiri arheologice inedite”, în *Adevărul omeneste posibil pentru rânduirea binelui. Volum omagial Sever Dumitrașcu*, Oradea, 2001, p. 155-161.
- Pârvan 1982 - V. Pârvan, *Getica. O protoistorie a Daciei*, ediție îngrijită de Radu Florescu, București, 1982.
- Petculescu 2006 - L. Petculescu, *Armata romană în Dacia în timpul lui Traian*, în *Catalog 2006*.
- Petre 2004 - Z. Petre, *Practica nemuririi. O lectură critică a izvoarelor grecești referitoare la geți*, Iași, 2004.
- Quesada Sanz 1992 - F. Quesada Sanz, *Arma y símbolo: La Falcata Ibérica*, Instituto de Cultura "Juan-Gil Albert", Alicante, 1992.
- Romanescu 1976 - Gh. Romanescu, Gh. Bejancu, *Oastea română de-a lungul veacurilor*, Ed. Militară, București, 1976.
- Rustoiu 2002 - A. Rustoiu, *Războinici și artișani de prestigiu în Dacia preromană*, Cluj-Napoca, 2002.
- Rustoiu 2007 - A. Rustoiu, „Thracian sica and Dacian falx. The History of a „National” Weapon”, în *Dacia Felix*.

- Studia Michaeli Bărbulescu oblata*, Cluj-Napoca, 2007, p. 67-82.
- Sîrbu 1993 - V. Sîrbu, *Credințe și practici funerare, religioase și magice în lumea geto-dacilor. Pornind de la descoperiri arheologice din Câmpia Brăilei*, Ed. Porto-Franco, Galați, 1993.
- Vulpe 1967 - Al. Vulpe, *Necropola hallstattiană de la Ferigile. Monografie arheologică*, București, 1967.
- Vulpe 1976 - Al. Vulpe, „La nécropole tumulaire gète de Popești”, în *Thraco-Dacica*, 1, 1976, p. 193-215.

Cuvinte-cheie: traco-dacic, *falk*, arme curbe, războinici.

Keywords: Dacian-Thracian, *falk*, curved weapons, warriors.



Fig. 1 *Falx dacica*. Sarmizegetusa Regia (1); Cristești (2)



Fig. 2 *Falx dacica*. Loc necunoscut (1); Sarmizegetusa Regia (2)



Fig. 3 *Falx dacica*: Luncani (1); Sarmizegetusa Regia (2)
(2 b – detaliu sistem de înmănușare)



Fig. 4 Sabie curbă: Viscri (1) și *falx dacica*: Sarmizegetusa Regia (2)
(2 b – detaliu cu semn incizat)

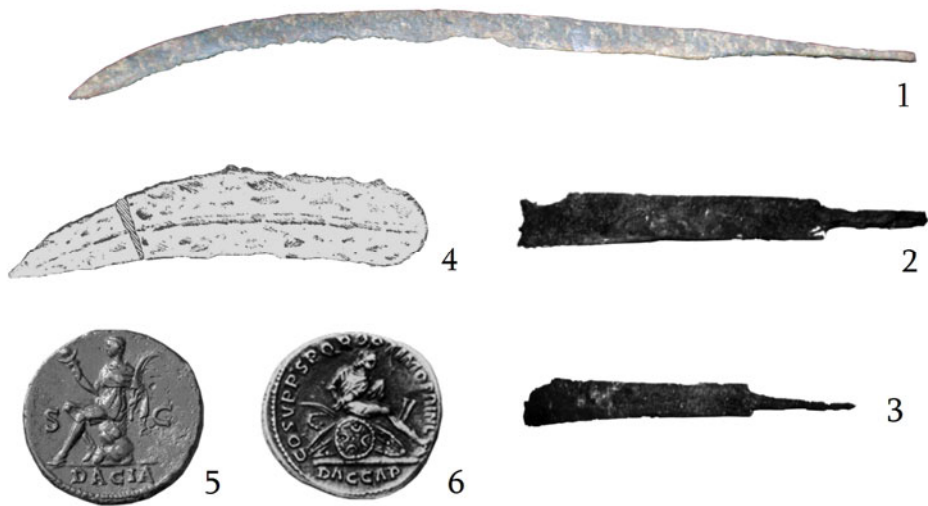


Fig. 5 *Falx dacica* (1-4): Loc necunoscut (1); Sighișoara-*Wietenberg* (2); Sighișoara-*Podmoale* (3); Tilișca (4); as roman (5); denar roman (6)
(după N. Lupu – 4; www.coinarchives.com – 5; www.mek.oszk.hu – 6)



Fig. 6 *S bii curbe*: Localitate neprecizată – Bulgaria (1); Veliki Tarnovo (2)
(după H. Danov – 1; www.home.exetel.com.au – 2)



Fig. 7 Coif roman de tip Coolus, ranforsat (sec. I p. Chr.) (1); coif roman de tip Heddernheim (sec. I p. Chr.) (2); *manica* romană de bronz de la Newstead, Roxburgshire (Marea Britanie) (sec. II p. Chr.) (3); *manica* (reconstituire) (4) (după www.romanarmy.net - 1-2; foto Terra Dacica Aeterna – 4)



Fig. 8 Columna lui Traian (detalii soclu - 1-4; detaliu soclu nord-vest – 4; detalii scena LXXVIII – 5, 8-9); sestert roman (revers) (5); as roman (revers) (7) (după Cichorius – 1-4; www.wikipedia.ro – 5, 8-9)

