

## CÂTEVA CONSIDERAȚII ASUPRA PUNCTELOR DE INTERES ARHEOLOGIC ÎN ZONA VECHII CETĂȚI MEDIEVALE A MEDIAȘULUI (JUD. SIBIU)<sup>1</sup>

Viorel ȘTEFU

Teritoriul municipiului Mediaș și al împrejurimilor sale a fost locuit în permanență de către comunitățile umane încă din timpuri îndepărtate.

Cele mai vechi urme de locuire datează din perioada neolitică, identificate în punctul *Ișcolani* în urma descoperirilor fortuite cauzate de lucrări edilitare, care au scos la iveală materiale ceramice aparținând culturii Starčevo-Criș.

Alte descoperiri de interes arheologic din zona Mediașului, încadrate în perioada eneolitică (culturile Petrești și Coțofeni), epoca bronzului (culturile Schnekenberg, Wietenberg și Noua), epoca hallstattiană (cultura Gâva), epoca La Tène (cu materiale dacice și celtice), perioada romană, postromană și medievală, provin din numeroase puncte de pe teritoriul actual al municipiului sau din împrejurimi, precum: *Gura Câmpului, Cânepi, Măzăriște pe Șes, Hășmaș, Str. Măgurii, Str. Petru Rareș, Str. Badea Cârțan, Str. Piersicului, Baia de Nisip, Cetate, Rora Mică, Lunca Ciorilor, Podei, Teba, Dealul Cucului, Hientz, Biserica Evanghelică, Dealul Furcilor, Str. Târnavei, Str. După Zid, Str. Aurel Vlaicu și Str. Măguriș*<sup>2</sup>.

În ceea ce privește efectuarea unor cercetări arheologice în spațiul supus atenției noastre, și anume zona vechii fortificații medievale a Mediașului, putem afirma ca acestea au avut un caracter extrem de redus, atât ca suprafață cât și în privința complexității lor.

În ultimul deceniu al secolului XX (1991-1997) au fost efectuate trei sondaje de către Petre Beșliu-Munteanu, prilejuite de restaurarea unor segmente ale zidului de apărare medieval.

### 1. *Str. Badea Cârțan*

Cercetările arheologice din anul 1991 au fost concentrate în zona străzii Badea Cârțan.

Secțiunea magistrală trasată avea o lungime de 13 m ce a permis cercetarea arheologică a terenului atât de pe terasa superioară, grădina casei din str. Armurierilor, cât și pe cea inferioară, mărginită de str. Badea Cârțan<sup>3</sup>.

În sectorul str. Badea Cârțan cercetările arheologice au condus la recuperarea câtorva fragmente ceramice atipice (probabil preistorice după

<sup>1</sup> Prezentare susținută în cadrul celei de-a VIII-a Sesiuni Naționale de Comunicări Științifice organizată de către Colegiul Tehnic „Medienseis” Mediaș, Mai 2009.

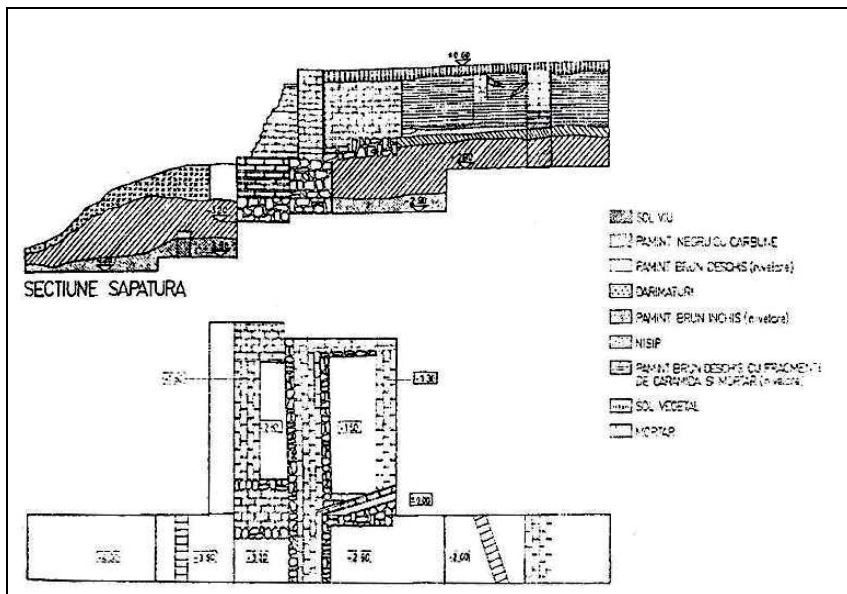
<sup>2</sup> RepArhSibiu 2003, pag. 128-134.

<sup>3</sup> Beșliu Munteanu 2004, pag. 7-8.

factura materialului din care erau confecționate) și a unui fragment ceramic provenind de la o căldare de lut cu toarta interioară. Aceste descoperiri au constituit inventarul arheologic, de altfel foarte sărac, al solului format îndeosebi din pământ de culoare neagră, cu mult pigment de arsură în compoziție. Din aceeași zonă, care a intersectat fundația zidului de apărare, au provenit de la adâncimea de 2,20-2,40 m și fragmente ceramice de la diverse tipuri de vase medievale<sup>4</sup>.

Zidul de incintă, subiectul principal al cercetării arheologice din aceea perioadă, a fost amenajat pe o fundație alcătuită din arce de piatră. Zidul măsoară în fundație 1 m și în elevație 0,7 m. În dreptul structurii amintite, având talpa mai adâncită, a fost adosat un contrafort cu fundația din piatră. Contrafortul avea o lățime de 1 m. De acesta era adosată o amenajare cu fundații din pietre și elevația din cărămidă, iar în interior un alt spațiu de formă dreptunghiulară, cu planul pătrat și laturile de 2,50 x 2,50 m<sup>5</sup>.

Secțiunea magistrală a mai scos la iveală un posibil pavaj din cărămizi, a cărui poziție stratigrafică îl atribuie unei perioade de locuire moderne. El se înscrie într-un sistem de încăperi cu accesul dinspre actuala stradă Badea Cârțan. Pe terasa inferioară, la 2,20 m de zidul de incintă a fost evidențiată o amenajare formată dintr-un singur rând de cărămizi, dispusă stratigrafic sub nivelul tălpii zidului amintit<sup>6</sup> (**fig. 1**).



**Fig. 1** Planul și profilul secțiunii arheologice de la Mediaș din 1991 (după Petre Beșliu Munteanu)

<sup>4</sup> *Ibidem.*

<sup>5</sup> *Ibidem.*

<sup>6</sup> *Ibidem.*

## 2. Turnul Forkesch (Str. Gheții / P-ța A. Șaguna)

În anul 1993 a fost lansat un alt proiect de consolidare și refacere a zidului de apărare în zona aflată la nord-est de Poarta Forkesch. Sondajul arheologic, realizat de către Petre Beșliu Munteanu, a fost efectuat la 79 m de Turnul Forkesch și a arătat că talpa zidului de incintă păstrat în picioare corespunde nivelului actual de călcare și că acesta intersectează un strat format prin incendierea unei amenajări din lemn, probabil o construcție modestă din material lemnos din perioada medievală. Săpătura a mai scos la iveală urmele unei lăzi din lemn ulterioare stratului de arsură<sup>7</sup>.

Secțiunea arheologică practică la 50 de m de Turnul Forkesch a relevat o situație stratigrafică diferită. Fundația zidului s-a adâncit cu 1,20 m față de nivelurile anterioare, iar zidul de incintă măsoară în fundație 1,20 m, iar în elevație 0,7 m<sup>8</sup>. Profilul stratigrafic a scos în evidență un nivel de refacere al structurii zidului, refacere ce a urmat unui incendiu, iar în partea inferioară un strat de pământ negru, mârșos.

O construcție din cărămizi cu latura lungă de 4 m a fost adosată spre exterior zidului de incintă. La adâncimea de 0,50 m (soclul zidului era la 0,80 m față de nivelul actual de călcare) a ieșit la iveală o îngrămădire de pietre și cărămizi. O amenajare asemănătoare, marcată de nisip de culoare galbenă, a fost pusă în evidență la adâncimea de 1 m<sup>9</sup>. În poziție secundară, în același sol, au apărut câteva fragmente ceramice cu buza lățită, de factură medievală, alte materiale de interes arheologic lipsind aproape cu desăvârșire<sup>10</sup>.

## 3. Str. Mihai Viteazul, Nr. 46 (curtea Muzeului Municipal)

În anul 1997, în momentul consolidării unui segment de zid din curtea Muzeului local, săpăturile arheologice au fost efectuate printr-o cercetare sumară, superficială, datorită lipsei totale a fondurilor alocate. Totuși, în urma acestui sondaj a fost evidențiat un nivel de refacere a turnului semirotond<sup>11</sup>. Singurele urme de interes arheologic, constând din fragmente ceramice smălțuite și nesmalțuite și un fragment de buză de tip *kragenrand*, au fost descoperite în stratul de pământ deasupra nivelului de mortar rămas de la refacerea turnului<sup>12</sup>. Sub acest nivel de refacere, care conținea urme de arsură, fragmentele ceramice au apărut doar sporadic.

## 4. Str. Mihai Viteazul, nr. 48 (curtea Șc. cu cl. I – VIII „St. Bathory”)

În vara anului 2007 a fost descoperit întâmplător un mormânt de copil (**fig. 6/1-2**) în timpul lucrărilor efectuate la fundația viitorului edificiu de învățământ. Acesta era amplasat la adâncimea de - 1,60 m față de nivelul actual

---

<sup>7</sup> *Ibidem.*

<sup>8</sup> *Ibidem.*

<sup>9</sup> *Ibidem*, p. 9.

<sup>10</sup> *Ibidem.*

<sup>11</sup> *Ibidem.*

<sup>12</sup> *Ibidem.*

de călcare și la o distanță de doar 10,60 m de zidul nordic al cetății medievale. Scheletul era foarte bine păstrat (provenind de la un copil cu vârsta aproximativă cuprinsă între 12-15 ani), orientarea sa fiind pe axa V-E. Ca observații mai importante menționăm lipsa totală a inventarului funerar, fapt care face aproape imposibilă datarea exactă a mormântului, el putând fi pus doar în legătură cu cimitirul Mănăstirii Franciscane, fără a putea face alte precizări.

#### 5. *Str. Petöfi Sandor, colț cu str. M. Eminescu*

Cercetarea a fost efectuată de către Petre Beșliu Munteanu în anul 2005, în baza Autorizației de asistență arheologică Nr. 37/2005 eliberată de către M. C. C., Direcția generală Patrimoniu Cultural Național (Asistență arheologică la săpăturile de cablare electrică din Mediaș).

Săpăturile de cablare au fost efectuate cu economie, șanțul nedepășind lățimea de 0,40 m și adâncindu-se până la - 0,60 m<sup>13</sup>.

Astfel, în capătul str. Petöfi Sandor, colț cu str. M. Eminescu a fost identificat un zid de fundație din cărămizi groase de 5 cm, la o distanță de 0,60 m de zidul casei. Fundația provine de la o casă de colț demolată<sup>14</sup>.

Între cele două ziduri amintite se află dărâmături, iar structura fundației avea spre mijlocul actual al străzii un pavaj din cărămizi la adâncimea de 0,30 m<sup>15</sup>. Până la adâncimea de săpătură au fost observate straturi de depunere cu pietriș și rare fragmente de cărămizi.

#### 6. *Str. Petru Rareș colț cu str. Johannes Honterus*

În acest punct săpăturile de salvare au dus la identificarea urmelor unei instalații de prelucrare a fierului. Din umplutura gropii, care avea o lățime de 2,30 m, au fost recuperate fragmente de zgură de fier și material ceramic de factură medievală<sup>16</sup>. Și în acest caz, datorită caracterului redus al cercetării nu pot fi emise ipoteze și concluzii mai ample asupra descoperirilor arheologice.

#### 7. *Str. I. G. Duca*

În capătul străzii de la ultima casă spre turnul de incintă (Turnul Schmiedgässer - Fierarilor) a apărut un strat masiv și compact de nisip de culoare galbenă.

O groapă cu arsură a fost vizibilă în dreptul scărilor ce urcă spre explanadă. La marginea gropii, spre turn, au fost vizibile fragmente de cărămizi. În umplutura gropii cu o lățime de 2 m au fost descoperite fragmente ceramice smălțuite și nesmalțuite de factură modernă<sup>17</sup>.

În dreptul casei cu numărul 13 de pe această stradă a fost descoperită o piesă destul de interesantă, față de restul inventarului arheologic, și anume o

---

<sup>13</sup> Beșliu Munteanu 2007, p. 55.

<sup>14</sup> *Ibidem*.

<sup>15</sup> *Ibidem*.

<sup>16</sup> *Ibidem*, p. 56.

<sup>17</sup> *Ibidem*.

plăsea de cuțit confecționată din os. Aceasta a fost realizată prin șlefuire, prezentând trei orificii pentru nituire, și având următoarele dimensiuni: L = 9 cm; l = 2,5 cm (**fig. 7**).

Cercetarea arheologică din acest punct a fost efectuată în baza Autorizației de asistență arheologică Nr. 37/2005.

#### 8. *Str. Pompierilor*

În zona str. Pompierilor, f. n., în umplutura unui șanț mai vechi au fost descoperite mai multe fragmente ceramice provenind de la diverse tipuri de vase cu picior, precum și fragmente de material lemnos. Umplutura, săpată până la adâncimea de 1,60 m, se adâncește în stratul de nisip și conține pigmenți de arsură<sup>18</sup> (Autorizație de asistență arheologică Nr. 37/2005).

#### 9. *Biserica Evanghelică „Sf. Margaretha”*

În acest punct a fost descoperită întâmplător, în anul 1972, în momentul realizării unor lucrări de canalizare, o urnă care conținea cenușă și oase calcinate. Vasul, aflat la adâncimea de – 0,80 m, era de culoare neagră (probabil de factură hallstattiană) și a fost distrus în momentul descoperii<sup>19</sup>.

Tot în acest loc, cu ocazia cercetărilor arheologice efectuate la biserica evanghelică în perioada anilor 1971-1972, au fost descoperite o serie de morminte databile în sec. al XII-lea pe baza inventarului funerar compus, în mare parte, din inele de tâmplă de tip Bijelo-Brdo, precum și a unor morminte cu groapă prevăzute cu nișă pentru cap, databile în sec. al XIII-lea<sup>20</sup>.

#### 10. *Str. Târnavei nr. 59/A*

Cu prilejul unor lucrări de excavații de mică amploare au fost descoperite pe această stradă, situată în cartierul *După Zid*, câteva fragmente ceramice hallstattiene încadrate în cultura Găva<sup>21</sup>. Materialele descoperite au fost donate Muzeului Municipal Mediaș.

#### 11. *Str. După Zid*

La începutul anilor '70, la excavarea fundațiilor pentru unele blocuri de locuințe aflate în imediata vecinătate a zidurilor de la vechea fortificație medievală a orașului, pe latura estică, a fost decoperită ceramică de factură hallstattiană<sup>22</sup>.

#### 12. *Str. Piersicului nr. 8 și 13 (astăzi str. Cardinal Iuliu Hossu)*

Lucrările de canalizare efectuate în această zonă în anul 1970 au scos la iveală, în capătul nord-estic al străzii, două morminte de înhumatie în decubit

---

<sup>18</sup> *Ibidem*.

<sup>19</sup> Blăjan *et alii* 1987, p. 50, 52.

<sup>20</sup> RepArhSibiu 2003, p. 134.

<sup>21</sup> Pankau 2004, p. 129.

<sup>22</sup> *Ibidem*.

dorsal, așezate cu capul spre S<sup>23</sup>. Alături au fost descoperite numeroase fragmente ceramice de culoare neagră și maronie cu suprafața exterioară lucioasă, de factură hallstattiană.

13. *Str. Petru Rareș nr. 13 (colț cu str. Bisericii)*

Tot în cadrul unor lucrări de canalizare din perioada anului 1965, în acest punct au fost identificate la adâncimea de – 1,00-1,60 m trei urne funerare, care conțineau urme de oase calcinate<sup>24</sup>. Acestea erau amplasate împreună, într-o singură groapă, și erau acoperite cu lespezi de piatră (gresie). Vasele ceramice, de factură hallstattiană, erau de formă bitronconică, decorate cu caneluri și proeminente amplasate pe părțile laterale<sup>25</sup>.

14. *Turnul Zeckesch (str. M. Viteazului)*

Turnul Porții Zeckesch ridicat în aceeași perioadă cu Turnul Forkesch (1494-1534, mai precis în primul deceniu al sec. al XVI-lea) era prevăzut cu galerie de strajă din lemn, cu guri de aruncare și cu contraforturi exterioare. Acestea aveau lăcașuri pentru grilajele masive de lemn, care, prin culisare pe verticală, permiteau închiderea porții. Turnul a fost demolat la sfârșitul sec. al XIX-lea (1895) pentru fluidizarea circulației în zona respectivă (**fig. 2**).



**Fig. 2** Turnul Zeckesch văzut dinspre acuala str. Șt. O. Iosif  
(fotografie de epocă: Fritz Guggenberger)

<sup>23</sup> Blăjan *et alii* 1987, p. 50; Pankau 2004, p. 130.

<sup>24</sup> Blăjan *et alii* 1987, p. 50.

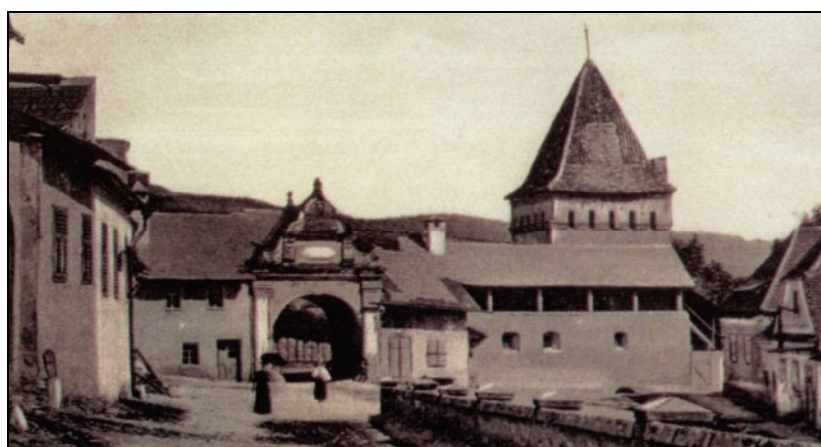
<sup>25</sup> Pankau 2004, p. 130.

15. *Poarta Fierarilor (intersecția str. I. G. Duca/str. Cloșca)*

A fost construită relativ târziu față de restul sistemului defensiv al orașului, la sfârșitul sec. al XVIII – începutul sec. al XIX și a avut o perioadă de utilizare destul de scurtă, fiind dărâmată în jurul anului 1896 pentru crearea spațiului necesar modernizării căii de acces în zona centrală. Era încastrată în zidul de incintă din partea de N-E a Turnului Fierarilor. Poarta este foarte bine cunoscută din numeroase imagini de epocă (fotografii sau tablouri), pe care se remarcă, îndeosebi, impresionantele frontoane decorate în stil baroc (fig. 3-4).



**Fig. 3** Poarta de lângă Turnul Fierarilor văzută dinspre Str. Cloșca (fotografie de epocă: Fritz Guggenberger)



**Fig. 4** Poarta de lângă Turnul Fierarilor văzută dinspre str. I. G. Duca (imagine de epocă)

## Concluzii

Cercetarea arheologică în Mediaș, de-a lungul timpului, a suferit întotdeauna de carențe majore. Tocmai din această cauză este foarte dificil, și chiar imposibil pe alocuri, să avem o imagine completă asupra realităților arheologice de pe teritoriul actual al municipiului (**fig. 5**). Cu toate aceste deficiențe, cele câteva sondaje și cercetări de mică amploare ne permit, totuși, emiterea unor opinii asupra descoperirilor de interes arheologic de la Mediaș.

Proiectele de cercetare din anul 1991 au dispus de sume modeste de bani, cele din 1993 aproape minime, lucrările fiind efectuate în regim de voluntariat, iar cele din anul 1997 au fost realizate într-o lipsă totală de fonduri. Considerăm, așadar, că acest fapt a adus prejudicii majore pentru realizarea unor campanii de săpături arheologice mai serioase și de o mult mai mare complexitate, care ar fi putut să releve o situație mult mai clară asupra urmelor de interes lăsate de vechile comunități umane din zona noastră.

Astfel, pe baza materialelor documentare și a descoperirilor de pe teren, care ne stau la dispoziție, putem afirma că pe teritoriul Mediașului, în speță în zona vechii fortificații medievale, există câteva locuri cu descoperiri arheologice, apropiate unul de celălalt, care au furnizat anumite informații de o mai mică sau mai mare importanță științifică sau patrimonială.

Rezultatele săpăturilor din anul 1991 din punctul situat pe *Str. Badea Cârțan* aduc un aport considerabil în privința cunoașterii mai aprofundate a structurii zidului de incintă din acel loc, a fundației acestuia amenajată pe arce din piatră, a elevației sale și al contrafortului de susținere. De asemenea, decopertarea unei amenajări cu fundație din piatră și elevația din cărămidă cu planul pătrat, de dimensiunile 2,50 x 2,50 m, adosată contrafortului, este o descoperire importantă. Dar, datorită faptului că materialele arheologice edificatoare, cu excepția câtorva fragmente ceramice specifice perioadei medievale, lipsesc cu desăvârșire, fac imposibilă o încadrare cronologică mai exactă sau a funcționalității sale și reduc, astfel, din importanța descoperirii.

În ceea ce privește sondajul din anul 1993 realizat în zona de nord-est a *Turnului Forkesch (Str. Gheții/P-ța A. Șaguna)*, acesta aduce un aport în cunoașterea profilului stratigrafic al zidului pe porțiunea respectivă. Este evidențiat un nivel de refacere a structurii zidului, refacere care a urmat unui incendiu. Tot în cadrul acestor cercetări mai este relevată o construcție din cărămizi, cu latura lungă de 4 m, adosată spre exterior zidului de incintă, precum și faptul că zidul de apărare intersectează un strat format prin incendierea unei amenajări din lemn, probabil anterioare ridicării zidului.

Însă, datorită situației dificile în care a fost efectuat sondajul, considerăm că rezultatele obținute relevă o situație sărăcăcioasă a realităților arheologice din acest punct.

Săpăturile superficiale efectuate în anul 1997 din punctul situat pe *Str. M. Viteazului nr. 46 (curtea Muzeului Municipal)* evidențiază doar un nivel de refacere al turnului semirotond și câteva fragmente ceramice smălțuite și nesmălțuite de



factură medievală aflate în poziție secundară, fără a fi descoperite alte urme de interes arheologic.

Urmele arheologice identificate pe *Str. Petiși Sandor, colț cu str. M. Eminescu* fac referire la descoperirea unui zid de fundație din cărămizi care provine de la o casă de colț demolată anterior. Lipsa altor materiale fac și în acest caz imposibilă încadrarea cronologică a edificiului.

Celelalte descoperiri de materiale aparținând perioadei medievale de pe *Str. I. G. Duca* și *Str. Pompierilor* considerăm că sunt mai mult întâmplătoare, fără un aport deosebit pentru cunoașterea aprofundată a situației arheologice din punctele respective.

Alte elemente de interes arheologic, cum sunt *Turnul Zekeșch (str. M. Viteazului)* și *Poarta Fierarilor (intersecția str. I. G. Duca/str. Cloșca)*, nu sunt studiate prin cercetări arheologice sau de altă natură, însă ele sunt foarte bine edificate prin numeroase documente, planuri și imagini de epocă (datorită demolării lor într-o fază târzie, la sfârșitul sec. al XIX-lea). Din aceste considerente se cunosc suficiente date cu referire la tipul construcțiilor care pot completa imaginea actuală a fortificațiilor orașului Mediaș. La fel putem afirma și despre multe astfel de construcții, precum Bastionul Croitorilor, Bastionul Funarilor, Turnul Postăvarilor, Bastionul Cizmarilor etc., însă în cazul acestora suntem nevoiți să aducem precizarea că după demolarea lor ele au fost suprapuse sau înglobate de construcții civile ulterioare (cum este cazul Bastionului Nou, peste care s-a ridicat actuala Biserică Reformată, din Str. Unirii). Construcțiile respective se păstrează inclusiv în perioada actuală, fapt care îngreunează enorm sau face chiar imposibilă studierea de orice natură a vechilor elemente de fortificație.

În privința descoperirilor preistorice încadrate în perioada hallstattiană semnalate în diferite zone de pe *Str. Târnavei nr. 59/A* și *Str. După Zid*, menționăm că acestea sunt mai mult descoperiri izolate, cauzate de diferite lucrări edilitare, nefiind cercetate pe baza unor săpături arheologice sistematice sau de salvare, însă în privința celor cu caracter funerar identificate pe *Str. Piersicului nr. 8 și 13 (astăzi Cardinal Iuliu Hossu)*, *str. Petru Rareș nr. 13 (colț cu str. Bisericii)* și *Biserica Evanghelică „Sfânta Margaretha”* chiar dacă cercetarea arheologică a fost foarte sumară sau întâmplătoare, putem avansa ideea că ele fac parte dintr-o necropolă hallstattiană birituală situată în această zonă. Din păcate, este foarte dificil de apreciat, după stadiul actual al cercetărilor, întreg perimetrul pe care s-ar putea întinde această necropolă.

Astfel, materialele apărute pe *Str. Târnavei* și *Str. După Zid* se află pe prima terasă de pe malul stâng al Târnavei Mari, iar cele de pe *Str. Piersicului* și *Str. Petru Rareș*, pe o terasă mai înaltă a Văii Moșnei, tipuri de teren preferate de către comunitățile umane din perioada hallstattiană.

Menționăm, de asemenea, că zonele de V și S-V ale fortificațiilor medievale reprezintă tipuri de terenuri mlăștinoase sau vechi cursuri ale râului Târnavă Mare (în vechime), care făceau aproape imposibilă locuirea lor de către comunitățile umane preistorice și nu numai. Datorită acestui fapt descoperirile arheologice din perioadele anterioare Evului Mediu lipsesc cu desăvârșire.

## A Few Considerations on the Points of Archaeological Interest from the Area of the Old Medieval Citadel of Mediaș (Sibiu County)

(Abstract)

This paper aims to provide a reference list of the sites generating archaeological interest discovered either as a result of various archaeological research campaigns or by chance in the area of the old medieval citadel of Mediaș.

Archaeological discoveries were made in the following locations: Badea Cârțan St., Forkesch Tower (Gheții St./A. Șaguna Square), 46 and 48 Mihai Viteazu St., the intersection of Petöfi Sandor St. and M. Eminescu St., the intersection of Petru Rareș St. with J. Honterus St., I. G. Duca St, Pompierilor St., the Evangelical Church, 59/A Târnavei St., După Zid St., Cardinal Iuliu Hossu St., 13 Petru Rareș at the intersection with Bisericii St.

As for the cultural-chronological classification, some archaeological materials are from the Iron Age (Early Hallstatt) while the bulk of them date from the medieval and modern eras, with no further datings or specifications coming from the part of the respective research authors.

### Explanation of figures

**Fig. 1.** Map of archaeological areas of interest within the old Mediaș medieval citadel.

**Fig. 2.** The tomb of a child found on the M. Viteazu street no 48 (courtyard of the elementary School „St. Bathory” – Mediaș).

**Fig. 3.** Knife hand guard found on the I. G. Duca street – Mediaș.

### Abrevieri bibliografice

- |                            |   |
|----------------------------|---|
| Beșliu Munteanu 2004       | - P. Beșliu Munteanu, „Rezultatele cercetărilor arheologice din Mediaș (1991 – 1997)”, în <i>ComȘtMediaș</i> , II, Mediaș, 2004, p. 7-10.                               |
| Beșliu Munteanu 2007       | - P. Beșliu Munteanu, „Raport de asistență arheologică la săpăturile de cablare electrică din Mediaș în anul 2005”, în <i>ComȘtMediaș</i> , VI, Mediaș, 2007, p. 55-57. |
| Blăjan <i>et alii</i> 1987 | - M. Blăjan, D. Botezatu, D. Comșa, „Mormântul hallstattian de incinerare de la Mediaș (jud. Sibiu)”, în <i>Apulum</i> , XXIV, 1987, p. 47-53.                          |
| Pankau 2004                | - C. Pankau, „Noi contribuții privind locuirea hallstattiană timpurie de la Mediaș”, în <i>ATS</i> , III, 2004, p. 119-140.   |
| RepArhSibiu 2003           | - S. A. Luca, Z. K. Pinter, A. Georgescu, <i>Repertoriul arheologic al județului Sibiu</i> , Sibiu, 2003.   |

**Cuvinte-cheie:** epoca fierului, epoca medievală.

**Keywords:** Iron Age, Middle Ages.



**Fig. 5.** Harta punctelor de interes arheologic din zona vechii fortificații medievale a Mediașului

1. Str. Badea Cârțan; 2. Turnul Forkeșch; 3. Str. M. Viteazul, nr. 46; 4. Str. M. Viteazul, nr. 48; 5. Str. Petőfi Sandor, colț cu str. M. Eminescu; 6. Str. Petru Rareș, colț cu str. J. Honterus; 7. Str. I. G. Duca; 8. Str. Pompierilor; 9. Biserica Evanghelică; 10. Str. Târnavei, nr. 59/A; 11. Str. După Zid; 12. Str. Piersicului nr. 8 și 13 (azi Cardinal I. Hossu); 13. Str. Petru Rareș, nr. 13, colț cu str. Bisericii; 14. Turnul Zekeșch; 15. Poarta Fierarilor.



1



2

**Fig. 6.** Mormânt de copil descoperit pe Str. M. Viteazu nr. 48 (curtea Șc. cu cl. I-VIII „St. Bathory”-Mediaș)



**Fig. 7.** Plăsea de cuțit descoperită pe str. I. G. Duca-Mediaș