

## AMINTIRI DESPRE COLABORAREA CU MENTORUL ION IOSIF RUSSU

Volker WOLLMANN\*

### Memories of the Collaboration with My Mentor Ion Iosif Russu

**Abstract.** *The article evokes the professional and personal relationship between Volker Wollmann and his mentor, Ion Iosif Russu, a distinguished classical philologist and epigraphist of Roman Dacia. It presents Russu's contributions to the study of ancient languages and epigraphy, as well as his role in the Inscriptiones Daciae Romanae project. The author describes fieldwork activities, research difficulties and methods for identifying epigraphic monuments, often reused in buildings or churches. The text highlights the close collaboration between professor and disciple, the division of tasks and the support provided in shaping professional development. It also illustrates the academic context of the time and the passion for researching the history of Roman Dacia. The article emphasizes Russu's complex personality and his lasting influence on his disciples in the field of epigraphy.*

**Keywords:** *epigraphy, Roman Dacia, Ion Iosif Russu, archaeological research, mentorship, epigraphic monuments.*

**Cuvinte-cheie:** *epigrafie, Dacia romană, Ion Iosif Russu, cercetare arheologică, mentorat, monumente epigrafice.*

Există puțini savanți români care au stăpânit atâtea domenii ale istoriei antice și filologiei clasice, precum Ion Iosif Russu<sup>1</sup>, numit în cercurile academice și „ilustrul”. El s-a remarcat prin cunoașterea vechilor limbi vorbite de traci, daci și iliri, a epigrafiei latine și grecești, identificând substratul traco-dac din limba română, dar și printr-o serie de contribuții științifice la teoria continuității poporului român, întemeiate în special pe mărturii istorico-filologice și epigrafice.

După absolvirea studiilor la Facultatea de Litere din Cluj, luându-și licența în 1932, a fost reținut la universitate, iar în anul următor a fost trimis la o specializare la Școala Română de la Roma (1933-1936). După revenirea în țară a ocupat postul de profesor secundar, apoi de asistent universitar și șef de lucrări, din 1946. În octombrie 1947, odată cu instaurarea comunismului, cariera lui universitară s-a întrerupt, fiind scos de la catedră, împreună cu Silviu Dragomir și Ștefan Manciușea, în urma comentariilor făcute la adresa noului regim politic.

---

\* Cercetător independent, Bad Wimpfen, Germania; e-mail: sv.wollmann@t-online.de.

<sup>1</sup> Ion Iosif Russu (la început Rusu) s-a născut în 4 decembrie 1911 la Săliște (comuna Ciurila, comitatul Turda-Arieș, în prezent jud. Cluj) și a decedat în 9 septembrie 1985 la Cluj-Napoca. Și-a început studiile la Cluj, însă a terminat liceul la Turda, unde tatăl său a fost transferat ca învățător. Din 1928 a fost student la Facultatea de Litere, secția Istorie a Universității „Regele Ferdinand I” din Cluj. În anul 1942 a obținut titlul de doctor în litere la Universitatea din Sibiu (loc de exil al universității clujene în vremea războiului).

Numit șef de sector (1960) la Institutul de Istorie din Cluj, i s-a încredințat pentru întâia dată, în primul semestru al anului universitar 1963/1964, seminarul special de epigrafie latină pentru studenții din anul V, printre care se număra și semnatarul acestor amintiri.

Se pare că a remarcat destul de repede interesul meu față de această știință auxiliară, dându-mi de înțeles că orașul Sebeș și împrejurimile sale abundă în descoperiri epigrafice, în mare parte încă necercetate. În același timp, aflând de primele mele periegeze în Munții Apuseni, pentru studierea exploatărilor miniere antice în zona Ampelum – Alburnus Maior, mi-a recomandat contactarea unor cadre didactice și colecționari din Zlatna și Roșia Montană, care m-ar putea ajuta la identificarea unor inscripții relevante pentru acest subiect, lucru care mi-a folosit foarte mult la redactarea „lucrării de stat”, cu tema *Exploatarea metalelor în partea apuseană a Daciei Superioare*, susținută în 1964.

La scurtă vreme după repartizarea mea în învățământ, la Reșița, povățuitorul meu din studenție m-a „sondat” dacă mai persistă interesul meu față de monumentele epigrafice, îndeosebi față de cele aflate la Tibiscum (Jupa) sau „emigrate” în diferite împrejurări în Banat, de regulă din Ulpia Traiana Sarmizegetusa.

Tocmai în această perioadă a luat viață proiectul elaborării unei culegeri epigrafice unitare și generale a tuturor inscripțiilor lăsate de romani în Dacia, cunoscute până la data respectivă. Urmând exemplul lui Theodor Mommsen în *Corpus Inscriptionum Latinarum* (CIL), urmau să fie cuprinse în culegerea *Inscriptiones Daciae Romanae* (IDR) toate inscripțiile de pe cuprinsul provinciei, atât cele lapidare (calcar, marmură), cât și cele pe suporturi tegular-ceramice, metalice etc. (*instrumentum*) și obiecte înscrise: cuvinte, litere izolate, nume proprii, formule, nume de unități militare, *graffiti* ș.a.m.d.

Spre deosebire de CIL III, părțile I-II, continuat în *Supplementum* de către Alfred von Domaszewski, materialul epigrafic al Daciei urma să fie prezentat în ordine *topografică*, începând de pe malul Dunării în sud-vestul Banatului și mergând spre nord și est în sensul firesc al înaintării romane, al ocupării teritoriului organizat în provincie.

În timp ce partea întâi din seria IDR III era destinată materialului din teritoriul de sud-vest al Daciei Superior (Banatul), s-a preconizat ca partea a II-a să cuprindă inscripțiile din Ulpia Traiana Sarmizegetusa, urmând restul județului Hunedoara, apoi văile Mureșului, Oltului, Târnavelor, Arieșului și Someșului; separat urmau să fie grupate inscripțiile Daciei Porolissensis, la nord de râurile Arieș și Mureș, ca și materialul din Dacia Inferior, care cuprindea și zona de sud-est a Transilvaniei.

Gruparea strictă a inscripțiilor după criteriul geografic-topografic s-a efectuat, în primul rând, după localitățile romane identificate cu siguranță, puține dintre ele având numele antic cunoscut, majoritatea după așezări cu ruine în teritoriul unor sate actuale, respectiv puncte topografice între

localități moderne. O serie de piese epigrafice apar deplasate, fiind duse, începând cu Evul Mediu și în condiții necunoscute, spre alte puncte (biserici, conace, construcții civile etc.), aproape sau departe de locul original, antic.

Or, tocmai aceste monumente epigrafice au stat în centrul atenției viitorului coordonator al tezei mele de doctorat, din care numai o parte infimă erau menționate în literatura arheologică sau publicate incorect în cele câteva reviste de specialitate în care s-au semnalat asemenea descoperiri, cum au fost *Studii și cercetări de istorie veche* (SCIV), *Materiale și cercetări arheologice* (MCA) și *Dacia* (serie nouă).



**Fig. 1.** Studentul în anul IV Volker Wollmann, copiind textul unui altar votiv roman din Grădina Botanică din Cluj (1963)

Cercetarea materialului epigrafic a fost îngreunată și de faptul că o serie de muzee locale, în special cele cu regim de „muzeu raional”, nu dispuneau de un lapidariu, dar nici nu erau preocupate de strângerea inscripțiilor și monumentelor sculpturale romane existente în raza localității respective. În cel mai bun caz, o parte dintre altarele votive provenind din Alburnus Maior, au fost expuse grupat în curtea Școlii Normale din Abrud (azi Colegiul Național „Horea, Cloșca și Crișan”), iar altele pe post de curiozități în Grădina Botanică din Cluj, deși Muzeul Transilvănean de acolo dispunea de un lapidariu (**fig. 1**). Nu același lucru se putea spune despre Muzeul din Deva, unde o mulțime de monumente epigrafice, provenind mai ales din Pagus Miciensis, n-au avut parte de un lapidariu corespunzător până în 2012.

Recent, și monumentele epigrafice provenind din Alburnus Maior, adăpostite provizoriu sub un acoperiș de tablă în curtea Exploatării Miniere

din Roșia Montană, au fost mutate într-un lapidariu, prevăzut cu un acoperiș amenajat cu vegetație extensivă; aici, inscripțiile și monumentele sculpturale au fost grupate după categorii și conținut, fiind însoțite de texte explicative (fig. 2 a-b).

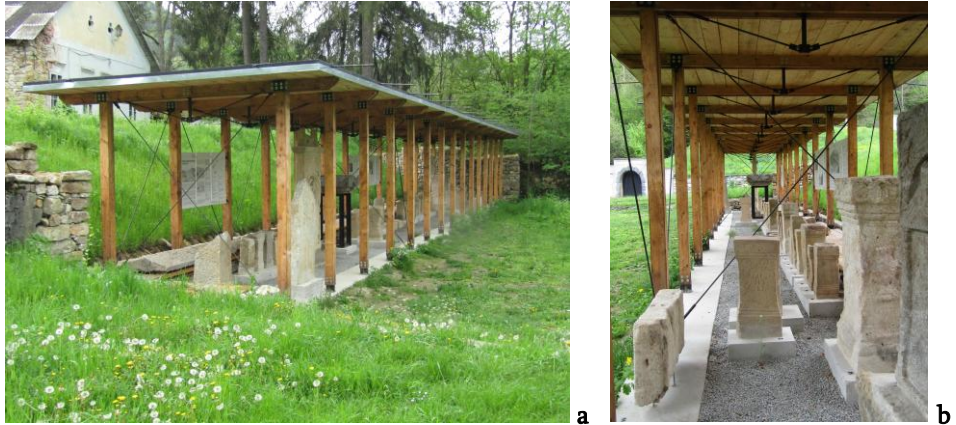


Fig. 2 a-b. Noul lapidariu al Muzeului Mineritului din Roșia Montană

În ceea ce privește materialul epigrafic provenind din zona de sud-vest, adică ținutul dintre Dunăre, Tisa și Mureș, din teritoriul roman al Banatului, care urma să fie publicat în partea întâi a volumului III (Dacia Superior), eruditul I. I. Russu cunoștea muzeele în care acesta era păstrat, dar încă nu i se ivise prilejul să-l cerceteze la fața locului. Acest material se afla la Timișoara, în vechiul Muzeu al Banatului, reorganizat în anii 1960-1970; acolo predomina materialul rezultat din săpăturile castrului Tibiscum, efectuate între anii 1964 și 1973. Majoritatea monumentelor epigrafice au ieșit la iveală pe latura estică a castrului, unde un număr important de monumente funerare și de altă natură erau folosite la refacerea incintei fortificate. Deoarece profesorul Marius Moga, directorul Muzeului Banatului, care condusese aceste săpături, tergiversa punerea la dispoziția colectivului clujean a descoperirilor epigrafice de la Tibiscum, profesorul Russu a găsit o cale intermediară, ademenindu-l să publice împreună ghidul-catalog *Lapidariul Muzeului Banatului – Monumente epigrafice romane* (1974).

În aceiași ani s-au desfășurat săpături arheologice în câteva puncte importante în zonele de sud și est ale Banatului: Berzovia, cu rezultate epigrafice modeste, Orșova și Gornea, în cadrul „Cercetărilor complexului Porțile de Fier”, cu unele achiziții epigrafice, și castrulele romane de la Pojejena și Teregova. În ciuda lipsei unor mijloace de deplasare acceptabile și a altor neajunsuri logistice, profesorul Russu a profitat de fiecare ocazie ca să-și facă o imagine cât mai completă asupra Banatului roman.



**Fig. 3 a-b.** Constantin Daicoviciu, I. I. Russu și András Bodor vizitând castrul roman de la Pojejena

Astfel, o acțiune de teren mai amplă, cuprinzând cea mai mare și importantă parte a teritoriului bănățean, a fost întreprinsă în septembrie 1969 de un colectiv arheologic clujean, condus de Constantin Daicoviciu, și format din András Bodor, Nicolae Gudea, Gheorghe Lazarovici, Ilie Uzun și semnatarul acestor rânduri (**fig. 3 a-b**). Ea a urmărit, cum se scria în ziarul *Tribuna*<sup>2</sup>:

„[...] verificarea *de visu* a unor date și informații mai vechi, deseori contradictorii sau neconforme cu realitatea istorico-arheologică, a îndemnat conducerea Institutului de istorie și a Muzeului de Istorie din Cluj să întreprindă o perieghză de recunoaștere arheologică în unele zone ale Daciei

---

<sup>2</sup> *Tribuna*, 2 octombrie 1969, p. 6.

intracarpatică [...] a cărei țintă a fost Banatul, teritoriul slab și mai ales eronat cunoscut în multe privințe, permițând multora elaborarea (în realitate, reluarea) unor teorii mai vechi și neverosimile [...]”,

făcându-se aluzie și la localizarea capitalei Daciei Malvensis, după C. Daicoviciu în Banat (Denta?), iar după Dumitru Tudor în Oltenia, la Cioroiu Nou, jud. Dolj<sup>3</sup>.



**Fig. 4.** Participanții la expediția din septembrie 1969 vizitând castrul roman de la Tibiscum (Jupa): Constantin Daicoviciu (așezat); de la stânga la dreapta: Marius Moga, I. I. Russu, căpitan Liviu Groza, Ilie Uzum și András Bodor

Cu acest prilej s-a vizitat și impunătorul castru și așezarea civilă de la Tibiscum (**fig. 4**), apoi șantierul arheologic de la Gornea, loc unde s-a putut constata continuitatea stăpânirii romane și în cursul secolului al IV-lea (și următoarele), dar și o serie de castre romane, inclusiv cel al legiunii IV Flavia Felix care a staționat la Berzovia. În Petnic (comuna Iablanița) a fost descoperită întâmplător stela funerară a lui Antestius Valerianus, soldat din *cohors III Delmatarum*, provenind probabil de la Băile Herculane<sup>4</sup> (**fig. 5**).

În perioada 1973-1976 a urmat controlul integral și revizuirea sistematică a materialului epigrafic al muzeelor bănățene: Timișoara, Lugoj, Caransebeș, Băile Herculane, Lipova și Arad, în vederea publicării volumului III/3 al culegerii de inscripții, la care au colaborat și Milena Dușanić (Universitatea din Belgrad) și Nicolae Gudea.

În paralel, entuziastul epigrafist și-a propus și revizuirea informațiilor care i-au parvenit despre descoperirea fortuită a unor inscripții într-o serie de

<sup>3</sup> Cf. Tudor 1963, p. 315-322.

<sup>4</sup> *IDR* III/1, p. 121-122.

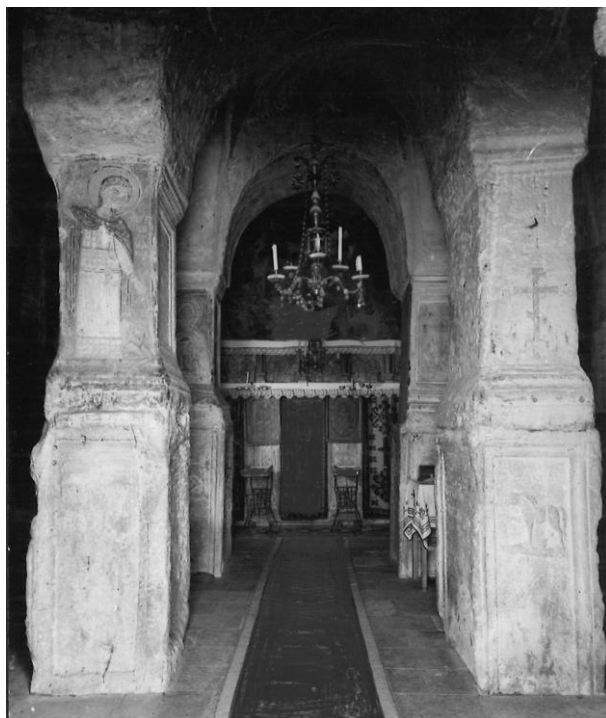
comune și cătune situate în apropierea unor castre sau așezări civile. Acest lucru se făcea de regulă în periegeze de durată unei zile, în județele limitrofe, rezultatele fiind de multe ori peste așteptări. Mă refer, de exemplu, la descoperirea altarelor romane provenind din diverse așezări, refolosite într-o serie de biserici ortodoxe ca picior de pistol în absida altarului sau la alte categorii de monumente lapidare, de diferite forme și dimensiuni, întrebuințate la fundații de construcții, la podețe, cișmele sau la inscripții refolosite în diferite cimitire ca monumente funerare.



**Fig. 5.** Inscripția descoperită la Petnic, notată de András Bodor și Volker Wollmann

Cele mai multe cazuri de altare votive refolosite ca picior de pistol în biserici ortodoxe identificate cu prilejul acestor periegeze provin din Ampelum (Zlatna) și Germisara (Geoagiu). Se remarcă, între ele, altarul votiv închinat zeiței Ceres Augusta de un subordonat al procuratorului districtului aurifer al Daciei cu sediul la Ampelum, așezat și „finisat” ca picior de pistol la biserica mănăstirii din Pătrânjeni (expus în prezent în muzeul Mănăstirii „Buna Vestire”). Altare votive originare din Germisara au avut parte de aceeași soartă la bisericile din Curechiu (lângă Brad), Almașu Mic și Almașu de Mijloc.

Menționez aici abilitatea, într-un stil „diplomatic” original, cu care I. I. Russu reușea să stoarcă de la sătenii cu care intra în vorbă informații despre existența unor „pietre scrise” în casa sau gospodăria lor, prezentându-se la început, pentru a-i impresiona, ca funcționar de la „fisc”, venit să verifice plata „dării”. După primul schimb de cuvinte, se instala o atmosferă de încredere și respect reciproc, dând de regulă roadele așteptate.

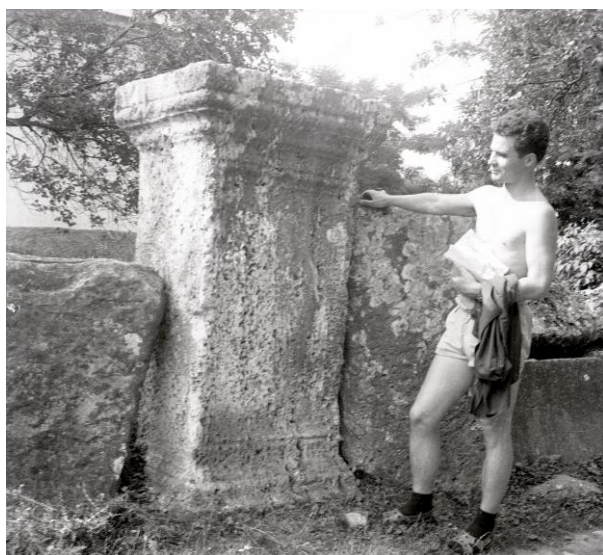


**Fig. 6.** Stâlpii naosului bisericii „Sf. Nicolae” din Densuș executați din altare funerare provenind de la Ulpia Traiana Sarmizegetusa (IDR, III/2, 426, 435, 450, 457, 474, 475)

Reutilizarea monumentelor epigrafice și sculpturale devenise un fenomen la modă, în special la conacele nobiliare din Țara Hațegului. Cu această problemă am fost confrunțați în pregătirea volumului *IDR* III/2, care cuprinde materialul epigrafic și tegular al unui singur punct topografic și urbanistic, cel mai vechi și (în cursul secolului al II-lea) mai important oraș al Daciei, Colonia Ulpia Traiana Augusta Dacica Sarmizegetusa. A urmat un șir de periegeze, primele în 1958 și 1960, reluate apoi în 1967, 1972 și 1973, cu prilejul cărora a fost studiat materialul epigrafic din cadrul Muzeului Sarmizegetusa și cel „migrat” în satele din jur: Breazova, Densuș (**fig. 6**), Nălațvad (**fig. 7**), Peșteana, Râu de Mori, Sântămăria-Orlea, Strei, Streisângeorgiu ș.a.m.d.

În timp ce interesul comun era îndreptat spre materialul epigrafic, în special cel care nu figura în *CIL* III, discipolul profesorului I. I. Russu s-a pomenit atras de monumentele sculpturale aflate la Ostrov, în

„îngrădirea ogrăzii care era ca un zid ciclopic de 130 de blocuri grămădite unul lângă altul, fără cimentare, toate monumente și părți de monumente de piatră de marmură. Muzeu sub cerul domnului; cine ne spune de pe ce vremuri rânduie, grindină și focuri l-au lovit, dar nu l-au mistuit”<sup>5</sup>.



**Fig. 7.** Volker Wollmann admirând un altar ciclopic inedit la Nălațvad (1969)

Ca atare, tânărul cercetător stagiar s-a decis să publice câteva stele funerare mai reprezentative, dar și pilaștri și blocuri de marmură, reproduse ca desen și de András Fodor, în manuscrisul său *Führer für Freunde vaterländischer Alterthümer in verschiedenen Theilen und Ortschaften Siebenbürgens* (ms. BCU, cota 754). Dar și recolta epigrafică a acestor periegheze în Țara Hațegului a fost la nivelul așteptărilor celor doi participanți (I. I. Russu și Volker Wollmann), cel mai elocvent exemplu fiind descoperirea făcută la intrarea în pivnița vechiului castel Kendeffy din Râu de Mori, și anume marginea din dreapta a altarului onorific pentru *Sextus Attius Secundus*, patron al colegiului meșteșugarilor. Th. Mommsen propunea în *CIL* III 1493 (= *IDR* III/2, 105) o întregire aproape corectă, fără să fi văzut treimea cu marginea din dreapta a inscripției, care fie că era tencuită, fie fusese zidită în ancadramentul din stânga al aceleiași intrări. O altă inscripție inedită a fost placa votivă semnalată de însoțitorul profesorului Russu la intrarea în curtea bisericii din Breazova, dedicată cu prilejul banchetului lui Iupiter cu zece zile

---

<sup>5</sup> Bărcăcilă 1923, p. 192.

înainte de calendele lunii iunie [23 mai], în anul consulilor Aviola și Severus (*IDR* III/2 242).

Deplasările făcute în Țara Hațegului pentru identificarea inscripțiilor provenind din *Ulpia Traiana Sarmizegetusa*, refolosite ca material de construcție la biserici și la alte clădiri, au avut deja în vedere și materialul epigrafic care urma să fie cuprins în volumul III/3, provenind din partea centrală a Daciei Superioare, și anume zona cuprinsă între *Ulpia Traiana Sarmizegetusa* – Micia – Apulum – Alburnus Maior – Valea Crișului Alb (bazinul aurifer Brad), adică Țara Hațegului cu Valea Streiului, apoi și Munții Apuseni<sup>6</sup>.



**Fig. 8.** Vizitarea șantierului arheologic de la Muncelu-Barza (1980). De la dreapta spre stânga: Octavian Floca, Volker Wollmann, I. I. Russu, Dorin Crișan (profesor de liceu din Brad)

În câteva poposiri ne-am străduit să clarificăm proveniența materialului epigrafic ajuns la Sântămăria-Orlea, Sălașu de Sus sau Strei, fără să excludem posibilitatea ca unele inscripții să fi ajuns aici de la *Aquae* (Călan). De regulă, inscripțiile provenind din *Pagus Aquensis* au fost duse, prin grija Societății de Istorie și Arheologie a Comitatului Hunedoara, la Muzeul din Deva, cu excepția altarului votiv descoperit în Călanul Mic (Crișeni), folosit ca picior al mesei de altar a bisericii ortodoxe<sup>7</sup>. Au urmat numeroase deplasări în localitățile în care existau colecții muzeale cu descoperiri romane (Geoagiu,

<sup>6</sup> Cf. Wollmann 1974-1975, p. 307-315; Wollmann 1975, p. 199-225; Wollmann 2009, p. 100-158.

<sup>7</sup> Cf. Bodó 2012, p. 371-385.

Cigmău, Zlatna, Roșia Montană și Brad); unele au avut loc în compania profesorului doctor docent Octavian Floca, directorul Muzeului din Deva între anii 1934 și 1970, care ne-a prezentat necropola minerilor daci romanizați de la Cinciș (comuna Teliucu Inferior)<sup>8</sup>. În prezența domniei sale s-a vizitat și necropola minerilor de la Muncelu-Barza, de origine dalmată și sud-panonică (**fig. 8**). Stelele funerare descoperite în această necropolă au fost publicate prima dată în *IDR* III/3, 434-437, fiind expuse în Muzeul Aurului din Brad.

În acel volum, apărut în 1984, n-au mai putut fi incluse cele 26 altare votive descoperite în „cârângul sacru” (*lucus*), dezvelit începând cu anul 1983 pe versantul sudic al „Cetății Mari” din Roșia Montană, în zona Hăbad-Brădoia. El a fost cercetat și publicat, mai apoi, în 1986<sup>9</sup>, de discipolul lui I. I. Russu, un an după decesul profesorului său, care urmărise cu mare interes și entuziasm această descoperire unică în felul său, menită să-i confirme ipotezele despre populația iliră colonizată în Dacia și în special la Alburnus Maior, ipoteze formulate în opera sa fundamentală *Ilirii. Istoria – limba și onomastica – romanizarea*, București, 1969.

*Post mortem*, a apărut și vol. III/4 pentru Dacia Superior, acoperind zona răsăriteană a acestei provincii<sup>10</sup>, cu urmarea materialului epigrafic de la linia unde se opriese fasciculul anterior, deci datele de pe cuprinsul județului Alba, din bazinul Mureșului Mijlociu, Valea Pianului la stânga Mureșului și, spre est, văile Sebeșului cu Secașul, zona Sibiului cu Valea Oltului, Târnavele și Mureșul, înspre Carpați, Oituz și Harghita, până la Brețcu, considerat identic cu localitatea romană Angustia, important castru de unitate auxiliară. Nu s-au ivit decât trei ocazii să-l însoțesc pe editorul *corpus*-ului *IDR* în această zonă, el preferând să mă ocup, în vederea publicării în același *IDR* III/4, de materialul epigrafic adăpostit sub gangul porții clădirii muzeului din Sebeș, Casa Zápolya, reședința voievozilor transilvăneni și loc de întrunire a dietei ardelenene și, respectiv, de cel semnalat de preotul Romul Grecu la Răhău<sup>11</sup>. Făcând parte din colectivul de redacție al anuarului *Acta Musei Napocensis*, profesorul Russu a reușit să-și convingă colegii de necesitatea publicării prioritare a acestui material epigrafic ce urma să fie cuprins în volumul de inscripții din zona răsăriteană a Daciei Superior. Articolul intitulat *Materiale epigrafice și sculpturale romane în Muzeul Sebeș*, publicat în *Acta Musei Napocensis* a fost tipărit în cele din urmă, din inițiativa Consiliului Popular al Orașului Sebeș, sub forma unui „Ghid parțial”<sup>12</sup>.

Ceea ce n-am intuit în timpul perieghazelor efectuate în Secuime a fost pasiunea și tenacitatea cu care I. I. Russu a urmărit și mărturiile privitoare la

<sup>8</sup> Floca 1966, p. 163-193.

<sup>9</sup> Wollmann 1983-1986, p. 253-295.

<sup>10</sup> *IDR* III/4.

<sup>11</sup> Wollmann, Grecu 1976, p. 104-108.

<sup>12</sup> Wollmann 1970, p. 163-183.

prezența, ponderea, locul și rosturile populației românești din răsăritul și sud-estul Transilvaniei, din fostele scaune secuiești, cercetând și cimitire într-o serie de localități (în special comune), în care nu ne puteam aștepta neapărat la inscripții romane răăcitate, de exemplu la Sănandrei, Valea sau în unele sate de pe Valea Cașinului. N-am știut la data respectivă că regretatul filolog și istoric I. I. Russu va lucra până în ultima clipă a vieții sale la o operă fundamentală privind prezența și ponderea populației românești în Secuime pe baza datelor oferite de materialul lingvistic, întregite de alte izvoare. Manuscrisul a fost înaintat Editurii Științifice în anul 1984, dar autorul lui nu a mai apucat să vadă cartea tipărită. Volumul a apărut apoi la aceeași editură, sub titlul *Români și secuii*, în 1990, sub îngrijirea marelui admirator și consătean al savantului I. I. Russu, Ioan Opriș<sup>13</sup>.

Legat de periegezele noastre comune, care au urmărit, în primul rând, controlul riguros al materialului epigrafic roman ajuns, în cel mai fericit caz, în muzee și colecții particulare, merită menționat că acestea n-au fost destinate exclusiv acestui scop, ci și, în ultimă instanță, străngerii unor informații de natură topografică și arheologică, indispensabile pentru prezentarea monumentului, respectiv a contextului de descoperire.

Firește că în centrul atenției acestor deplasări au stat monumentele istorice în zidăria cărora se afla incastrat material litic din epoca romană. Pe lângă numeroasele biserici din Țara Hațegului (Densuș, Ostrov, Peșteana, Sânpetru, Strei, Streisângeorgiu, Tuștea), verificate pe rând, trebuie amintite și fostele conace nobiliare, cum ar fi cele din Brănișca, Brezova, Bretea Română, Fărcădin, Nălațvad (**fig. 6**), Ostrovu Mare, Pâclișa, Sântămăria-Orlea și Zam, vizitate de noi.

S-au avut în vedere și cimitirele moderne, unde am verificat sistematic în ce măsură stele funerare romane au fost refolosite ca pietre de mormânt. Amintim doar două cazuri din Roșia Montană, de unde o stelă funerară descoperită în 1765 în cimitirul antic de la Corna a fost dusă și refolosită în cimitirul unitarian din Abrud (*CIL* III 1267 = *IDR* III/3 419), iar o stelă funerară provenind din necropola romană din dealul Țarina a fost reutilizată ca piatră de mormânt în cimitirul ortodox din Roșia Montană<sup>14</sup>. Pomenind aceste necropole, merită amintit faptul că epigrafistul I. I. Russu a ținut să vadă și monumentele funerare ale înaintașilor săi în acest domeniu, cum ar fi Carl Gooss, a cărui piatră de mormânt se află în Cimitirul de pe Deal din Sighișoara, și al lui Johann Michael Ackner din cimitirul evanghelic din Gușterița (înglobat în municipiul Sibiu), de la care, în mod regretabil, a dispărut mai întâi bustul original executat din bronz de sculptorul Ioan Costandea, apoi și o copie (**fig. 9 a-b**).

---

<sup>13</sup> Varianta în limba franceză (*Les Roumains et les Sicules*) a apărut în 1998 la Editura Centrului de Studii Transilvănene din Cluj-Napoca.

<sup>14</sup> Wollmann 2001, p. 447-454.



**Fig. 9 a-b.** I. I. Russu în fața monumentului funerar al lui Johann Michael Ackner: (a) cu doctorandul Nicolae Branga; (b) cu Volker Wollmann (1983)

La Roșia Montană l-a atras piatra de mormânt a preotului greco-catolic Simion Balint (din cimitirul Bisericii „Pogorârea Sf. Duh”), care-l înștiințase pe Timotei Cipariu despre descoperirea tăblițelor cerate în galeria „Sf. Ecaterina” din Roșia Montană, în 1855, trimițându-i la Blaj două dintre acestea întregi (*IDR III*, *TabCerD VII-VIII* și fragmentele *XXI-XXII* și *XXV*)<sup>15</sup>. Rodul cercetărilor pe teren, adică al periegezelor epigrafice făcute la anumite intervale, s-a concretizat în întocmirea unor fișe cu textul inscripției și în fotografia a căror calitate depindea de poziția monumentului și de condițiile de luminozitate. În lipsa unui bliț, s-a folosit uneori o lanternă sau chiar o lumânare. Dotarea „tehnică” se rezuma, în rest, la un metru și peria de sârmă, necorespunzătoare în diferite situații. Se apela la localnici doar în cazul unor monumente greu de deplasat sau cu câmpul epigrafic îngropat și inaccesibil, de pildă altarul funerar descoperit la Cigmău, provenind de la Germisara, ajuns în curtea bisericii evanghelice din Romos (jud. Hunedoara) (*CIL III*, 12571 = *IDR III/3*, 224). Dar și în astfel de situații profesorul n-a ezitat să „pună umărul” la propriu, favorizat de constituția sa fizică destul de robustă.

Pentru prelucrarea și interpretarea documentației strânse exista între mentor și discipol o distribuție judicioasă a rolurilor, condiționată de cunoștințe și pricepere. Nestorul epigrafiei din Dacia romană și-a asumat în

<sup>15</sup> Wollmann 2002, p. 93.

totalitate răspunderea pentru întregirea textelor, traducerea și comentariul lor, în special privind onomastica și originea persoanelor menționate în inscripție. Discipolului îi revenea îndatorirea să strângă bibliografie pentru contextul arheologic în care apăruse monumentul epigrafic respectiv și date suplimentare desprinse din diferite manuscrise păstrate în biblioteci și arhive. Astfel, au fost studiate cele existente în „Colecțiile speciale” din cadrul Bibliotecii Centrale Universitare din Cluj, de exemplu manuscrisul lui András Fodor (citată mai sus), cel al lui Ignatius Reinbold, care consta din 15 planșe intitulate *Monumenta Romana quae anno 1836 in facie loci delineavit, nunc vero [a. 1842] ad usum musei Transilvanici noviter descripsit*<sup>16</sup> și însemnările cu caracter epigrafic ale lui Johann Michael Ackner, păstrate la Biblioteca Muzeului Național Brukenthal, care publicase împreună cu Friedrich Müller, în 1865, culegerea *Die römischen Inschriften in Dacien*. La Direcția Județeană Sibiu a Arhivelor Naționale investigațiile noastre au urmărit informațiile cu caracter epigrafic desprinse din corespondența unor arheologi transilvăneni cu savanți renumiți din străinătate, pe tema unor descoperiri epigrafice. Relevantă în această direcție este corespondența între cei doi autori amintiți, Ackner și Müller, amintind-o și pe cea purtată de unii arheologi transilvăneni (de exemplu, Carl Gooß sau Károly Torma) cu somități din domeniul epigrafiei, precum Theodor Mommsen, Alfred von Domaszewski, Otto Hirschfeld și Friedrich Ohlenschlager<sup>17</sup>. Referitor la împrejurările în care au apărut monumentele epigrafice achiziționate de Muzeul Național Brukenthal am găsit informații precise în fondurile de manuscrise despre Friedrich Müller, Heinrich Müller și Mauritius Kimakowicz (păstrate în biblioteca acestei instituții), în timp ce toată documentația legată de tăblițele cerate cercetate și publicate de Timotei Cipariu în *Annales Gymnasii graeco-catholici maioris Blasiensis* am consultat-o la biblioteca filialei clujene a Academiei Române.

S-a statornicit o cooperare strânsă și în faza de pregătire a volumelor pentru tipar, de exemplu, pentru elaborarea abrevierilor bibliografice, a indicelui și a tabelelor de concordanță cu culegerile de inscripții deja existente. Cu o încredere neașteptată, mi-a încredințat supracontrolul corecturii I și II sau a unor pagini răzlețe în faza de tipar, acel I. I. Russu temut și considerat printre istorici drept cel mai exigent corector. Pentru o greșeală scăpată lui a fost în stare să „cinstească” o bere și, în mod paradoxal, a găsit greșeli și în corecturile textelor germane rămase neobservate de profesorul Kurt Horedt.

În cei 20 de ani în care am avut privilegiul de fi discipolul profesorului Russu am beneficiat din plin de erudiția domniei sale, încurajându-mă de la început să public modestele mele rezultate din domeniul arheologiei și epigrafiei, chiar dacă era vorba de o descoperire scitică. Atunci când m-a

---

<sup>16</sup> Wollmann 1977, p. 671-680.

<sup>17</sup> Wollmann 1983.

acceptat ca doctorand, a ridicat ștacheta, îndemnându-mă să tratez tema aleasă pentru teza de doctorat susținută în 1983, și anume *Minele, salinele și carierele de piatră din Dacia romană*<sup>18</sup>, în chip multi- și interdisciplinar, plecând de la izvoarele epigrafice abundente și cu o valoare documentară excepțională provenind din regiunea minieră a Munților Apuseni.

Cu o generozitate exemplară, I. I. Russu mi-a pus la dispoziție repertoriul numelor de origine iliră din zona minieră al cărui centru era Alburnus Maior, cu un număr de 83 de antroponime, la care trudise mulți ani, ajutându-mă să deosebesc în tăblițele cerate numele de localități din Dacia sau din Dalmația. În același timp, mi-a sugerat necesitatea relevării cauzelor care au favorizat o colonizare iliră atât de puternică, a unui grup etnic atât de pregnant în onomastică și în răspândirea anumitor tipuri de așezări.

Pe de altă parte, mă simt îndatorat față de conducătorul meu de doctorat pentru faptul că a citit și că a corectat în spirit critic, dar colegial, de câte ori era nevoie, manuscrisele mele, înaintea predării lor la tipar, o „cenzură” propice de care am beneficiat enorm.

De altfel, profesorul meu a fost, în general, mulțumit de rezultatul muncii noastre colective, lucru pe care l-a exprimat după cum urmează în dedicația oferită cu prilejul apariției primului volum *IDR*:

E·V·COMMILITONI·VOLKERO·WOLLMANN  
OLIM·MÜHLBACHENSI·NVNC·NAPOCENSI  
REI·EPIGRAPHICES·DACLÆ·COLLITORI  
STRENVO·AC·TENACISSIMO·INVESTIGATORI  
HVIVS·OPERIS·ADIVTORI·INDEFESSO  
NECNON·FAVTORI·SEMPER·FIDISSIMO  
ET·PARTICIPI·STVDIOSISSIMO·  
GRATO·ANIMO·D·D·D  
AVCTOR

CLVSII·NAPOCÆ  
A·D·II·NON·SEPT  
ANNO·SAL·MCMLXXV

Toți care l-au cunoscut pe I. I. Russu l-au prețuit pentru modestia lui în comportament și înfățișare, pentru accesibilitatea lui ca persoană și om de știință. El a întruchipat o adevărată instituție științifică, recunoscută și apreciată nu numai în străinătate, ci și în țară, inclusiv de marele istoric al antichității daco-romane Constantin Daicoviciu, chiar dacă modul lor de abordare a unor probleme era uneori divergent.

---

<sup>18</sup> Lucrarea a apărut atât în română, cât și în germană, sub titlul *Mineritul metalifer, extragerea sării și carierele de piatră din Dacia Romană*, în seria Bibliotheca Musei Napocensis (13, 1996), în colaborare cu Muzeul German al Mineritului din Bochum.

## Anexe

Această introducere cu caracter autobiografic se impune într-o oarecare măsură pentru a înțelege mai bine climatul intelectual al epocii, în care s-a putut statornici o relație fără reticențe între un mare savant și unul dintre discipolii lui, lucru care reiese în mod și mai grăitor din următoarele piese de corespondență. Ele datează din anii de dinaintea întoarcerii absolventului Volker Wollmann la *Alma mater* ca cercetător stagiar la Institutul de Istorie din Cluj.

### Nr. 1

Tov. V. Wollmann, Strada 7 Novembrie Nr. 50, Muzeul Orășenesc, *Reșița*, Reg. Banat

20 V 1965

Stimate tov. Wollmann,

La interesantul D-tale răvaș epigrafic bănățenesc răspund, imediat, pe scurt spre orientare.

a) Inscr(i)ptia de la Banloc, celebra dedicație lui Fronto, este publicată în CIL III 1457 ca existentă la Bretea; copiată personal de Mommsen (1857).

Este f(oarte) importantă, ar fi bine să-i faci o poză clară, să iei dimensiunile și să o duceți eventual la Muzeul Dv.<sup>19</sup>

b) cea cu LIBER cred că e diferită de CIL III 1548 (Karansebes) LIBERO PATRI / PRO SALVTE MARC / TVRRANI / DIL ET / FL AELIA NICES / M TVRRAN / PATROCLVS / EX VOTO. – Pare deci să fie „nouă” inedită, e necesar foto, dimensiuni și ducerea la Muzeu<sup>20</sup>.

Mai scrie-mi ce faci spre a te putea informa. Cu optime salutări I. I. Russu.

### Nr. 2

Prof. Wollmann Volker, Muzeul Orășenesc, Str. 7 N<ov>embrie Nr. 50, REȘIȚA, Reg. Banat

2 VII 1965

Stimate *collega!*

Am primit plicul cu scrisoarea și fotocopiile care sunt foarte bune, dar păcat că nu au umbre destul de puternice (de fapt nu permitea situația „obiectivă” a lor în Muzeu să fie fotografiate chiar după „canoanele” epigrafiei). Inscr(i)ptia cu EPONAB ET CAMP ... este CIL III 7906 = ILS 2417<sup>21</sup>. „Nouă” se pare că este altarul din Caransebeș cu literele BII ... AE ... AI etc. la care ar fi bine să-i faci o *fotografie* în soare cu *umbră* puternică spre a putea citi apoi mai multe litere; ai putea mai târziu să o publici, dar trebuie să descifrăm mai mult, și data, locul provenienței etc.

Stela fun(erară) D M AVR S BARSEMIA etc. în An. Com. Mon. Ist. Trans. 1929-30 (C. Daicoviciu)<sup>22</sup>.

<sup>19</sup> Cf. Moga, Russu 1974, p. 13-17; *IDR* III/2 89.

<sup>20</sup> *CIL* III 1548; *IDR* III/1 141.

<sup>21</sup> Este vorba de altarul votiv *CIL* III 7904, descoperit la Ulpia Traiana în 1878, achiziționat de I. Ianza pentru Eparhia Greco-Catolică a Lugojului (*IDR* III/2 205).

<sup>22</sup> *IDR* III/3 161.

În ce privește *Corpus Inscriptionum „Banaticarum”*: ideea este bună, dar trebuie să o discutăm personal, cât mai curînd, cînd vii la Cluj, cînd va trebui să stăm de vorbă despre toate. Eu sunt tot pe aici (numai în 20-25 iulie și 15-25 aug[ust] la șantier). Mulțumiri și optime salutări I. I. Russu

### Nr. 3

Prof. V. Wollmann, Muzeul orășenesc, *Reșița*, Str. 7 Noembrie nr. 50, reg. Banat

15 XI 1965

Dragă tovarășe W o l l m a n n,

Fără zăbavă răspund prea amabilului d-tale răvaș primit azi, în primul rînd spre a-ți mulțumi pentru cele două foarte bune fotografii de pe inscripțiile de la Zlatna, pe care și eu le-am văzut în iulie 1965 la „Muzeul Tehnic”, București<sup>23</sup>, fără să fi reușit încă a obține de la bucureștenii respectivi fotografii promise; de aceste două piese se ocupă un tov. Emilian Popescu, de la Muzeul-Institut de Arheologie București, care este oarecum epigrafistul oficial în acest Institut. Figurile de pe latura altarului funerar sînt, cred, Attis, simbol funerar; ar fi bine dacă ai film să-mi trimiți o copie și de pe laturi, care desigur va interesa și pe tov. David<sup>24</sup>.

În legătură cu inscripțiile de la Lugoj despre care mi-ai trimis fotografii (nu-mi amintesc dacă în scrisoarea de atunci ți-am precizat mai mult despre ele) revăzînd azi materialul am observat că ele sînt: CIL III 7904 EPONAE ET CAMPESTR etc.<sup>25</sup>, 7914 IOM AETERNO PRO SALVTE etc.<sup>26</sup>, 7914 IOM AETERNO T FL APER etc.<sup>27</sup>, 7915 IOMD CAIUS CAIANVS etc.<sup>28</sup>, Jahreshefte Wien, V Bbl. 136 ...VS DIVINAE etc. și AISC 1928-32, II p. 63 D M P AEL INGENVA etc.<sup>29</sup>; un fragment de care nu mi-ai scris de unde e: B N A C N . . IN / OPTO ET F B M etc., care poate să fie inedit (?). Caută și restul din sudul Banatului, inscripții pe care le vei putea publica și scrie-mi cînd vii pe la Cluj. Cu optime salutări al d-tale cordial I. I. Russu.

### Nr. 4

Prof. V. Wollmann dir. Muzeului, Str. 7 Nov. nr. 50; *Reșița*, Reg. BANAT  
29 I 1966

Stimate tov. Wollmann,

Cu mulțumiri – și aceleași bune urări – confirm primirea scrisorii din ian(uarie) 1966 cu cele 4 fotografii epigrafice, adică cele două laturi ale altarului din Zlatna-București și piesa fragmentară „din Caransebeș”. Despre aceasta văd că nu ai nici o informație ori date topografice-tehnice; nu cunosc deocamdată nimic despre ea, pare să fie inedită. Ar trebui să vezi („nachsehen” și „nachsuchen”) dacă se pot afla anumite date, apoi să aduni *toate* piesele inedite (adică date și fotocopii de pe ele) și să faci – ori să facem, cum vrei – un mic repertoriu sau articol-studiu care trebuie *publicat!*

---

<sup>23</sup> CIL III 1308 (= IDR III/3 284); CIL III 1336 (= IDR III/3 357).

<sup>24</sup> David a fost numele de fată al Luciei Ana Țeposu-Marinescu (1935-2020).

<sup>25</sup> IDR III/2 205.

<sup>26</sup> IDR III/2 189.

<sup>27</sup> IDR III/2 187.

<sup>28</sup> IDR III/2 202.

<sup>29</sup> IDR III/3 159.

Volker Wollmann

Așteptînd noi informații și ocazia de a sta de vorbă, îți transmit optime salutări I. I. Russu.

**Nr. 5**

Prof. V. Wollmann, Muzeul Orășenesc, Str. 7 Noembrie nr. 50, REȘIȚA, Reg. Banat. Oficiul poștal Reșița

8 IX 1966.

Stimate tov. Wollmann,

Am așteptat să vii pe la Napoca – ori măcar să mai dai un semn de viață ... arheologică-epigrafică. Deși cu întîrziere cam lungă, sper că vei veni totuși în acest an pe la vatra clujeană. Pînă atunci însă aș vrea să te rog o mică informație sau serviciu în legătură cu muzeul Lugoj: aici este o piesă cu inscripție, marmoră fragment:

. . . VS DIVINAE frunze  
. . . ITIVS PRISCVS bust<sup>30</sup>  
etc.

după care mi-ai trimis o fotocopie destul de bună. Aș dori să am eventual clișeu Dtale spre a face o copie și mai „scharf” pentru clișeu, eventual descrierea piesei (dacă are *lateral orificii* pentru fixare etc.). Este publicată (1902), „o reiau”. Cu mulțumiri al Dtale cordial I. I. Russu.

**Nr. 6**

Prof. V. Wollmann, Reșița, str. Rapsodiei 5, reg. *Banat*

15 XI 1966

Stimate tov. Wollmann,

Spre a-ți mulțumi pentru filmul „lugojan” epigrafic răspund cu întîrziere pînă cînd am reușit să fac fotocopiile care sunt destul de bune. Planul epigrafic estiv este excelent și îl vom discuta cînd vii la Cluj – unde nu ai fost cam demult; deci ai ... absențe nemotivate la apel. Te aștept cu plăcere căci avem multe de vorbit (eventual la Buc[urești] în 15 dec[embrie]?)

Cu optime salutări al Dtale I. I. Russu

**Nr. 7**

Prof. V. Wollmann, *Reșița*, str. Rapsodiei 5, *Banat*

6 martie 1967

Stimate tovarășe Wollmann,

Răspund deocamdată mai scurt (cum sînt condițiile în aceste vremuri de „robote” supraaglomerate) la al doilea aviz al d-tale „perieghetic” precizînd în prealabil că nu ți-am scris încă în atare chestiune din cauză că: *a*) eram sigur că ne întîlnim la sesiunea muzeistică în București; dar nevenind d-ta acolo speram: *b*) în așanumita „vacanță” de iarnă vei veni la Cluj (cum scriai odată) să putem sta de vorbă; dar văd că încă n-ai putut veni. Desigur, eu sînt perfect de acord a întreprinde împreună periegheza comună arheologico-epigrafică „bănățeană” în care vom găsi „ganz bestimmt” lucruri interesante, – mai ales că spui că sînt mijloace rapide și „moderne” de deplasare (important este ca să o facem „ganz bestimmt”!; să nu rămîie numai un

---

<sup>30</sup> *IDR III/2 22*, descoperit în 1900, la Peșteana, de unde a fost dus la Lugoj la colecția arheologică a eparhiei greco-catolice.

ecou de Rapsodie (română sau bănăţeană ...). Pînă atunci însă va trebui să stăm de vorbă mai concret; sper că vei putea veni la Cluj, prin mai ori iunie. Ieşirea ar fi de „planificat” pentru iulie, după 15 iulie; eu merg pe la 10-15 iulie la Haţeg-Ulpia, şi de acolo aş veni la Lugoj ori Caransebeş. Totul trebuie să fie planificat la timp.

Te aştept deci la Cluj în primăvară şi veşti mai concrete; până atunci: cele mai cordiale salutări I. I. Russu

P.S.: să dovedim nu numai că lucrăm „bestimmt”, dar putem fi şi ... *fruncea!*

[Verso]

Aur. Asclepiades şi Dassius ai t-ale au intrat în circuitul ... mondial al epigrafiei romane, nu numai prin Apulum V, ci şi prin:

L'Année épigraphique, Paris, 1965, p. 15:

„Apulum, V, 1965, p. 591-595. V. Wollmann, Deux inscriptions roumaines des Monts Apuseni (région aurifère):

nr. 41 Ampelum (Zlatna). Fragment de stèle funéraire, brisée en bas:

*D(is) M(anibus) / Aur(elius) Asclepiades vixit / ann(is) LX. Aur(elia) / P[... ]ina con/[iugi b(ene) m(erenti) p(osuit)?]*

nr. 42 Alburnus Maior (Roşia Montana). Plaque votive en pierre calcaire, brisée à droite:

*Dassius / Deanae / ei conli / ...*

Ce Dassius devait être d'origine illyrienne et avoir érigé le monument à Dianae avec le concours d'un collègue. (L. 3, on penserait plutôt à *et conli[berti]*).

Dar trebuie adăugat că ipoteza lui AnnEp. nu este verosimilă, nu este vorba de „liberţi”, ci Dassius era un miner dalmatin, om liber; mai probabil ce ai spus d-ta, „colleg ...”.

## Nr. 8

Prof. V. Wollmann, Str. Rapsodiei 5, REŞIŢA, reg. Banat

6 IV 1967

Iubite colega!

Primit totul în bună ordine: scrisoarea, facsimilul epigrafic ... mezerzian<sup>31</sup>, ca şi fotografiile wollmanniene, care sunt foarte bune faţă de „optica” ce ai avut sub poarta lui Aldea „Sebesiensis”<sup>32</sup>. Inscr(i)ptia cred că este inedită, o vom *relua* la vară! Pentru această recoltă epigrafică şi pentru succesul ... dactilografic reşiţan<sup>33</sup> deocamdată îţi transmit numai mulţumiri şi felicitări cordiale. Detalii vom vorbi la proxima întâlnire: la Napoca unde te aşteptăm, te aşteaptă şi ... cioabele cu inscripţiile *antice*, ca şi balta de pe verso<sup>34</sup>.

La revedere în curând I. I. Russu.

Totul va merge „funkelnagel ...”.

---

<sup>31</sup> Adjectiv derivat de la numele arhidiaconului Ioan Mezerzius, primul erudit care a întocmit la începutul secolului al XVI-lea o culegere de inscripţii pentru Dacia, care cuprindea vreo 120 de texte.

<sup>32</sup> Aldea „Sebesiensis” fiind arheologul Ioan Alexandru Aldea din Alba Iulia, repartizat în anul 1965 la Muzeul din Sebeş.

<sup>33</sup> Referire la maşina portabilă de scris cumpărată de la Franz Kr(akofski) din Reşiţa, a cărui clădire de pe strada 7 Noiembrie, nr. 50, găzduia „Muzeul Raional”.

<sup>34</sup> „Balta de pe verso” este lacul Parcului din Cluj, ilustrat pe acea carte poştală.

**Nr. 9**

Prof. V. Wollmann, Șantierul arheologic al Academiei R. S. R. BERZOVIA,  
Raionul Reșița, Reg. Banat. Oficiul poștal Berzovia

25 IX 1967

Stimate colega, îți scriu nu numai spre a confirma primirea răvașului d-tale, ci mai ales spre a te întreba mai exact asupra „funcțiilor” celor doi metalurgiști reșițeni pe care d-ta îi numești „laboranți”; dar în nota din studiul d-tale am scris: un ing(iner) și un laborant; deci care este situația exactă?<sup>35</sup> Este necesară chiar această „acribie” arheo-filologică (... gründlich und genau!), căci ei vor citi studiul d-tale, iar pe un „tov. ing” nu face să-l ... faci laborant! Săptămîna viitoare primim ultima corectură; e necesar să am precizarea la timp! Apoi nu uita MID tibiscensis la ... Caransebesienses pe care sigur ai să-i cauți (două buc[ăți] să le aduci!). Dacă vine d-l Kr. din Crakovia să-i ceri măcar modelul de scriere (claviatura), ori chiar piesa (dacă ai credit!). Eu îți urez succese (inclusiv vreo dipl[omă!]), dar să nu stai pînă te apucă sezonul de pe ... verso!<sup>36</sup>

Cu optime salutări și mulțumiri cordiale,

I. I. Russu

– ca și, sper că nu vei uita, celor din Caransebeș!

Dacă vii ziua pe la Brucla<sup>37</sup>, nu uita ca să ceri din nou (la muzeu) Ephemer. vol. IV.

**Nr. 10**

Prof. V. Wollmann, Hotel Dunărea nr. 1, Aleea Dunării, Apart. 13, ORȘOVA,  
jud. Mehedinți

9 IX '68

Stimate tov. Wollmann,

Întors azi de la un tratament de cîteva zile (balneo-climatic) răspund scurt și rapid-sumar la cele două scrisori – în speranța că aceste rînduri te vor găsi încă în Dac(ia) Malvensis! Nu am putut vorbi încă cu tov Florea 1, căci nu l-am văzut și este plecat, peste cîteva zile revine și numai personal vreau să discut; poate când vii la Napoca treci pe la Institut și sper că voi fi aici nu plecat și voi avea un răspuns de la el. Sîmbătă-Dum(inică) 14-15 cred că sunt la Turda (băi sărate) apoi în 16 la Napoca. Aparatul Dtale este la mine în birou între pachetele „extrase” sub fereastră, puțin „camuflat”. Dacă nu suntem aici, în birou, știi unde se află cheia!

Foarte bine ai făcut cu peticul, poate vom face odată o foto bună. Eu sînt cam legat cu „slujba” lucrări diverse și numeroase pe aici, nu știu când și cum pot veni la Dierna. Mai multe vom vorbi la proxima întîlnire care sigur nu va fi îndepărtată.

---

<sup>35</sup> Este vorba despre studiul *Valoarea cercetărilor metalografice pentru studierea unor descoperiri arheologice (I)*, apărut în *Apulum*, VI, 1967, p. 629-642.

<sup>36</sup> Se face aluzie la sezonul de iarnă, cartea poștală ilustrată fiind intitulată „Cu schiurile pe Munții Bucegi”.

<sup>37</sup> Așezare romană localizată în apropiere de Aiud.

Transmite cordiale salutări tuturor Diernensilor: familia Benea<sup>38</sup>, prof. Bujor<sup>39</sup>, Ciobanu<sup>40</sup> și celorlalți ospitalieri ... Malvenses – optime urări de noi succese ...

I. I. Russu

Să nu te abați în drum pe la stațiunea de pe verso<sup>41</sup>: contraindicată!

### Explanation of Figures

- Fig. 1.** Fourth-year student Volker Wollmann copying the text of a Roman votive altar in the Botanical Garden of Cluj (1963).
- Fig. 2 a–b.** The new lapidarium of the Mining Museum in Roșia Montană.
- Fig. 3 a–b.** Constantin Daicoviciu, I. I. Russu and András Bodor visiting the Roman fort at Pojejena.
- Fig. 4.** Participants in the September 1969 expedition visiting the Roman fort at Tibiscum (Jupa): Constantin Daicoviciu (seated); from left to right: Marius Moga, I. I. Russu, Captain Liviu Groza, Ilie Uzum and András Bodor.
- Fig. 5.** The inscription discovered at Petnic recorded by András Bodor and Volker Wollmann.
- Fig. 6.** The nave pillars of St Nicholas Church in Densuș, made from funerary altars originating from Ulpia Traiana Sarmizegetusa (IDR III/2, 426, 435, 450, 457, 474, 475).
- Fig. 7.** Volker Wollmann admiring a previously unpublished cyclopean altar at Nălațvad (1969).
- Fig. 8.** Visit to the archaeological site at Muncelu-Barza (1980). From right to left: Octavian Floca, Volker Wollmann, I. I. Russu, Dorin Crișan (high school teacher from Brad).
- Fig. 9 a–b.** I. I. Russu in front of the funerary monument of Johann Michael Ackner: (a) with PhD student Nicolae Branga; (b) with Volker Wollmann (1983).
- Plate I.** I. I. Russu as a student at the Faculty of Letters in Cluj (c. 1931) – a; I. I. Russu with his father in their house in Turda (December 1939) – b.
- Plate II.** I. I. Russu in his office or on Emil Isac Street, no. 2 – a–b.

### Abrevieri bibliografice

- Bărcăcilă 1923 – Alexandru Bărcăcilă, *Însemnări din Țara Hațegului. Antichități romane și românești*, în *Arhivele Olteniei*, 7, mai-iunie 1923, p. 179-195.
- Bodó 2012 – Cristina Bodó, *Începuturile Societății de Istorie și Arheologie a Comitatului Hunedoara*, în *Sargetia*, 39, 2012, p. 371-385.
- CIL III – Theodor Mommsen (ed.), *Corpus Inscriptionum Latinarum*, vol. III, Berlin, 1873.

---

<sup>38</sup> Este familia căpitanului de port fluvial Benea din Orșova, din care făcea parte Doina Benea, muzeograf la Muzeul Banatului din Timișoara și cadru didactic la Universitatea de Vest Timișoara, care a condus cercetările arheologice-școală de la Tibiscum (Jupa), Praetorium (Mehadia), Dalboșeț etc.

<sup>39</sup> Referire la arheologul Expectatus Bujor, care a condus între 1968 și 1973, după Constantin Nicolaescu-Ploșșor și înaintea lui Petru Roman, cercetările complexului de la Porțile de Fier.

<sup>40</sup> Profesoară de istorie la Liceul „Ștefan Plavăț” din Orșova, care a înființat o colecție muzeală în școala ei.

<sup>41</sup> Cartea poștală are legenda „Vedere din stațiunea Valea Vinului”.

Volker Wollmann

- Floca 1966 – Octavian Floca, *Villa rustica și necropola daco-romană de la Cinciș*, în *Acta Musei Napocensis*, 2, 1966, p. 163-193.
- IDR III/1 – Ion I. Russu (coord.), *Inscripțiile Daciei Romane*, vol. III, *Dacia Superior*, 1. *Zona de sud-vest (teritoriul dintre Dunăre, Tisa și Mureș)*, București, 1977.
- IDR III/2 – Ion I. Russu (coord.), *Inscripțiile Daciei Romane*, vol. III, *Dacia Superior*, 2. *Ulpia Traiana Dacica (Sarmizegetusa)*, București, 1980.
- IDR III/3 – Ion I. Russu (coord.), *Inscripțiile Daciei Romane*, vol. III, *Dacia Superior*, 3. *Zona centrală (Teritoriul dintre Ulpia Traiana, Micia, Apulum, Alburnus Maior, Valea Crișului)*, București, 1984.
- IDR III/4 – Ion I. Russu (coord.), *Inscripțiile Daciei Romane*, vol. III, *Dacia Superior*, 4. *Zona răsăriteană*, București, 1988.
- Moga, Russu 1974 – Marius Moga, Ion I. Russu, *Lapidariul Muzeului Banatului*, Timișoara, 1974.
- Tudor 1963 – Dumitru Tudor, *Orașe, târguri și sate în Dacia romană*, București, 1963.
- Wollmann 1970 – Volker Wollmann, *Materiale epigrafice și sculpturale romane în Muzeul Sebeș*, în *Acta Musei Napocensis*, 7, 1970, p. 163-183.
- Wollmann 1974-1975 – Volker Wollmann, *Monumente epigrafice „emigrate” din Ulpia Traiana*, în *Sargetia*, 11-12, 1974-1975, p. 307-315.
- Wollmann 1975 – Volker Wollmann, *Monumente epigrafice și sculpturale romane din Ulpia Traiana*, în *Apulum*, 13, 1975, p. 199-225.
- Wollmann 1977 – Volker Wollmann, *Activitatea arheologico-epigrafică a lui Ignatius Reinbold pe cuprinsul județului Alba*, în *Apulum*, XV, 1977, p. 671-680.
- Wollmann 1983 – Volker Wollmann, *Briefe zur Geschichte der Siebenbürgischen Altertumskunde*, București, 1983.
- Wollmann 1983-1986 – Volker Wollmann, *Un lucus la Alburnus Maior*, în *Anuarul Institutului de Istorie și Arheologie Cluj-Napoca*, 27, 1983-1986, p. 253-295.
- Wollmann 2001 – Volker Wollmann, *O inscripție romană inedită de la Roșia Montană*, în *Studia Archaeologica et Historica Nicolae Gudea dicata*, Zalău, 2001, p. 447-454.
- Wollmann 2002 – Volker Wollmann, *Die römischen Wachstafeln von Roșia Montană*. Paraleipomena, în Rainer Slotta, Volker Wollmann, Ion Dordea (ed.), *Silber und Salz in Siebenbürgen*, IV, Bochum, 2002, p. 91-124.
- Wollmann 2009 – Volker Wollmann, *„Diaspora” monumentelor arheologico-epigrafice din centre urbane și militare ale Daciei Superior*, în *Nemus*, 4, 2009, 7-8, p. 100-158.
- Wollmann, Grecu 1976 – Volker Wollmann, Romul Grecu, *Monumente sculpturale romane de pe teritoriul județului Alba*, în *Apulum*, XIV, 1976, p. 104-108.



a



b

**Planșa I.** Ion Iosif Russu student la Facultatea de Litere din Cluj (cca. 1931) – a; I. I. Russu cu tatăl său în casa din Turda (decembrie 1939) – b



a



b

**Plansa II.** Ion I. Russu în biroul său pe strada Emil Isac, nr. 2 – a-b