

ANII DE ÎNCEPUT AI MUZEULUI DIN SEBEȘ (1951-1960)

Călin ANGHEL*

The Early Years of the Sebeș Museum (1951–1960)

Abstract. *The study examines the early years of the Sebeș Museum between 1951 and 1960, within the broader context of cultural transformations imposed by the communist regime. Established as a district museum, the institution built upon local collecting traditions and collections originating from private owners and schools. Its development was hindered by administrative difficulties, shortage of qualified staff, and the poor condition of its headquarters, Zápolya House. A turning point was the appointment of archaeologist Ion Berciu, who significantly contributed to organising the permanent exhibition and shaping the museum's scientific orientation. After its official opening in 1956, the collections steadily expanded, focusing on archaeology, natural sciences, and ethnography, strengthening the museum's role in researching and promoting local heritage.*

Keywords: *museum, Romania, heritage, archaeology, ethnography, communism.*

Cuvinte-cheie: *muzeu, România, patrimoniu, arheologie, etnografie, comunism.*

Introducere

După dobândirea deplină a puterii de către comuniști și proclamarea Republicii Populare Române, noul regim a continuat transformările din domeniul culturii, inițiate anterior anului 1948, în scopul exercitării unui control deplin și asupra acestui sector și al subordonării sale dezideratului reprezentat de formarea „omului nou”, după model sovietic, capabil și dispus să contribuie la „edificarea noii societăți socialiste”¹.

În acest context, muzeele – a căror reformare reprezenta o prioritate pentru noul regim – erau considerate instrumente extrem de utile ale propagandei, menite atât să legitimizeze puterea, cât și să justifice acțiunile acesteia. În atingerea acestor obiective, aparatul de partid a recurs la mijloace specifice regimurilor totalitare, între care s-au numărat eludarea adevărului și, mai ales, mistificarea istoriei².

În anul 1948, rețeaua muzeală din România era încă destul de modest dezvoltată. Dintre cele 88 de muzee existente, majoritatea erau de artă (27), în timp ce cele de istorie și etnografie erau cu mult mai puține (18 și, respectiv, 6). Nu exista niciunul cu profil tehnic sau științific. Multe dintre muzee nu dispuneau de sedii proprii, fiind găzduite de prefecturi, primării sau școli³.

De asemenea, personalul era extrem de redus numeric, fiind frecvente situațiile în care o asemenea instituție avea un singur angajat, adesea fără

* Universitatea „1 Decembrie 1918” din Alba Iulia, România; e-mail: calin.anghel@uab.ro.

¹ Nicoară 2017, p. 585; Cora 2014, p. 478.

² Ilie 2013, p. 17.

³ *Ibidem*, p. 25-26.

pregătire de specialitate. Nici în anii următori situația personalului nu s-a îmbunătățit; dimpotrivă, în unele cazuri s-a agravat. Au existat numeroase situații în care angajați cu studii de specialitate și experiență muzeală au fost considerați indezirabili, concediați și înlocuiți cu persoane fără pregătire în domeniu, dar „conforme” din punct de vedere politic⁴.

La începutul anilor '50, ca o primă măsură menită să rezolve problemele cu care se confrunta rețeaua muzeelor din RPR, a fost inițiat un program de înființare a unor noi instituții muzeale, în special orășenești, dar și județene (raionale, după reforma administrativă din 1950) și regionale.

În acest context s-a înființat și muzeul din Sebeș, localitate cu un potențial remarcabil, atât prin trecutul său – oraș cu rol important în rețeaua urbană medievală a Transilvaniei –, cât și prin tradiția locală de colecționare de bunuri istorice, etnografice și de științele naturii.

Precursorii – colecționari și colecții

La Sebeș, începând cu secolul al XIX-lea, s-au constituit numeroase colecții aparținând atât unor persoane particulare – Franz Binder (1820-1875), cu piese de etnografie universală (podoabe, arme, obiecte de uz casnic)⁵, Karl Haldenwang (1864-1939)⁶, cu bunuri arheologice și etnografice, Hans Ungar (1865-1918)⁷, cu artefacte istorice și numismatice, Friedrich Mauksch (1864-1932)⁸, cu piese de numismatică, arheologie și etnografie, Leonhard Hann (1866-1973)⁹, cu bunuri etnografice și istorice, Ion Raica (1903-1990)¹⁰, cu piese de etnografie, istorie și științele naturii –, cât și unor instituții, școli și biserici.

Dintre cele din urmă, cea mai importantă a fost colecția Gimnaziului Evanghelic, care cuprindea valoroase artefacte arheologice, numismatice, istorice, etnografice și de științele naturii¹¹. Acestor bunuri li se adăugau numeroase rarități bibliofile, păstrate într-o bibliotecă impresionantă, care s-a pierdut parțial după desființarea gimnaziului și naționalizarea bunurilor sale,

⁴ Un exemplu în acest sens, este Muzeul Regional Alba Iulia, unde întreg personalul a fost concediat în vara anului 1949 și înlocuit cu noi angajați, fără pregătire în domeniu și fără experiență (Anghel 2019, p. 472-473).

⁵ Sârbu 1995, p. 112; Sârbu 2001, p. 230-231; Raica 2002, p. 297. Pentru biografia sa, vezi Bozan 2006, p. 199-204.

⁶ Pentru biografia și activitatea lui Karl Haldenwang, vezi Streitfeld 1973, p. 874-877; Simina 2001, p. 124-131; Raica 2002, p. 298; Boda 2007, p. 95; Teșculă 2021, p. 421.

⁷ Pentru biografia și activitatea lui Hans Ungar, vezi Streitfeld 1973, p. 873-874; Raica 2002, p. 298; Boda 2007, p. 95.

⁸ Streitfeld, Berciu 1974, p. 673-678; Ciulavu 2014, p. 559-583; Raica 2002, p. 298; Anghel 2019, p. 466.

⁹ Anghel 2012, p. 401-415.

¹⁰ Dan 2001, p. 235-237.

¹¹ Raica 2002, p. 297.

în anul 1948¹². Aceeași instituție deținea și o colecție de cranii, între care se remarcă cel al unui *Ursus spelaeus*, a cărei constituire s-a datorat doctorului Oskar Krasser¹³.

Sunt cunoscute și alte colecții de științele naturii, unele menționate doar în corespondența sau presa vremii – precum cea amintită în 1859: „[...] una colecțiune mică de paseri exotice și americane, în preț de 30 fl. [...]” –, iar altele intrate ulterior în patrimoniul muzeului sebeșean, cum a fost cea de entomologie a lui Iuliu Bretz¹⁴.

În ciuda faptului că activitatea de colecționare în rândul intelectualilor sebeșeni era un fenomen de amploare, puține artefacte din aceste colecții private au ajuns să constituie baza noului muzeu. În anul 1948, părți însemnate din colecțiile lui Karl Haldenwang și Ion Raica au fost achiziționate de Muzeul Regional Alba Iulia¹⁵, în timp ce alte artefacte aparținând primului, precum și o parte din cea lui Friedrich Mauksch, au ajuns în patrimoniul Muzeului Brukenthal din Sibiu¹⁶.

Înființarea muzeului (1950-1951)

Potrivit unui raport de activitate a Secției Culturale a Sfatului Popular al orașului Sebeș din septembrie 1950, obiectele din colecția fostului gimnaziu german și din cea a Bisericii Evanghelice erau parte a unui mic muzeu care funcționa în cadrul Școlii Elementare nr. 4 (germană), între exponatele căruia erau enumerate „piese de valoare, arme de luptă ale triburilor din Africa, unelte de piatră și bronz și vase romane”. Același document făcea precizarea că un alt muzeu, în afara acestuia școlar, nu exista la Sebeș la acea dată¹⁷.

Chiar dacă intenția înființării unui muzeu la Sebeș exista de mai multă vreme, pași concreți în această direcție s-au făcut abia în acel an, 1950¹⁸. La sfârșitul lunii ianuarie, organizația de partid a raionului Sebeș trasa ca sarcină Sfatului Popular al orașului înființarea unui muzeu și mutarea colecției de la Biserica Evanghelică și Școala Elementară nr. 4 în clădirea Căminului Cultural „M. Sadoveanu”, care adăpostea și Biblioteca Centrală Raională, unde urma să ocupe trei încăperi¹⁹. Demersul a devenit unul oficial după ce Secțiunea

¹² Potrivit unei adrese către Secțiunea Cultură și Artă a Sfatului Regiunii Sibiu, în luna iulie a anului 1951, biblioteca, care avea „aproximativ 13000-15000 volume”, era „depozitată în 2 camere”. Cărțile, în limba germană, erau verificate și inventariate de o comisie de profesori, deoarece registrele acesteia se pierduseră în timpul războiului (MMIRSBD, *Comitetul pentru cultură și artă. Diverse*, dosar nr. 19/1951, vol. I, f. 55).

¹³ Raica 2002, p. 298.

¹⁴ *Ibidem*, p. 299.

¹⁵ Berciu, Berciu 1949, p. 36-37.

¹⁶ Streitfeld, Berciu 1974, p. 676-677.

¹⁷ SJAANR, fond *Sfatul Popular Raion Sebeș*, dosar nr. 3/1950, f. 5.

¹⁸ MMIRSBD, *Comitetul pentru cultură și artă. Ordine și instrucțiuni*, dosar nr. 2/1951, vol. I, f. 136.

¹⁹ *Ibidem*, f. 248.

Cultură și Artă Regională Sibiu²⁰ a emis ordinul 4177/1950 prin care se dispunea transferarea bunurilor din colecția școlii germane Muzeului Raional Sebeș²¹. Deși acest ordin a fost transmis în anul 1950²², Secțiunea Cultură și Artă Regională Sibiu a cerut Serviciului Muzeu și Monumente al Comitetului pentru Așezămintele Culturale din RPR să aprobe înființarea Muzeului Raional Sebeș abia în data de 30 ianuarie 1951. Tot atunci, Comitetul Raional al partidului i-a însărcinat pe responsabilul secțiunii culturale și pe cel al „Ateneului M. Sadoveanu” cu transferul pieselor în sediul căminului cultural și cu organizarea, până în 15 februarie, a noului muzeu²³.

La 21 martie 1951 Serviciul Muzeu și Monumente a comunicat Secțiunii Culturale, precum și Sfatului Popular al Raionului Sebeș, răspunsul oficial privind înființarea muzeului, dispunând totodată trecerea tuturor obiectelor muzeale din localitate în patrimoniul noii instituții²⁴. În plus, autoritățile locale erau chestionate în privința localului pus la dispoziție, a inventarului muzeului, a stării de conservare a bunurilor, dar și a persoanelor implicate în organizarea acestuia. Sfatului Popular îi erau date asigurări că, în caz de necesitate, demersul de înființare urma să fie sprijinit financiar și de la centru²⁵. De altfel, Comitetul pentru Așezămintele Culturale a trimis în acest scop, în 12 mai, 100000 de lei, banii fiind la dispoziția șefului Secției Culturale a Raionului, Traian Bojiță²⁶. Suma a fost suplimentată în luna iulie cu încă 50000 de lei, banii putând fi folosiți pentru „reorganizarea muzeului și achiziții de obiecte muzeale”²⁷.

Preluarea pieselor de la școala germană s-a făcut abia în 30 iulie 1951, după cum rezultă din procesul-verbal încheiat la acea dată între reprezentanții Secției Culturale a Raionului (Traian Bojiță) și ai Muzeului Raional Sebeș (Emilia Gâldean), pe de-o parte, și cei ai Școlii Elementare nr. 4 (Walter Kentsch și Theobald Streitfeld). Gestionara muzeului, Emilia Gâldean, lua în primire 245 de artefacte, 86 făcând parte din colecția Franz Binder, iar celelalte 159 din cea „preistorică-arheologică-istorică” a fostului gimnaziu german. Cu excepția a șapte bunuri arheologice, toate celelalte erau inventariate și aveau numere de înregistrare în „jurnalul școlii”²⁸.

²⁰ Inițial, în urma reformei administrative din anul 1950, raionul Sebeș era parte a regiunii Sibiu. Ulterior, după desființarea acesteia în 1952, raionul a fost arondat regiunii Hunedoara. Pentru detalii despre reforma administrativă, vezi la Giurescu 2013, p. 104-106.

²¹ MMIRSBD, dosar *Inventare*, nr. inv. 861, f. 3.

²² MMIRSBD, *Comitetul pentru cultură și artă. Ordine și instrucțiuni*, dosar nr. 2/1951, vol. I, f. 136.

²³ SJAANR, fond *Comitetul Raional PCR Sebeș*, dosar nr. 7/1951, f. 1.

²⁴ MMIRSBD, dosar *Intrate 1951-1956*, nr. inv. 856, f. 45.

²⁵ MMIRSBD, dosar *Comitetul pentru cultură și artă. Ordine și instrucțiuni*, vol. I, 1951, f. 137.

²⁶ MMIRSBD, *Comitetul pentru cultură și artă. Ordine și instrucțiuni*, dosar nr. 2/1951, vol. I, f. 88.

²⁷ *Ibidem*, vol. III, f. 74.

²⁸ MMIRSBD, dosar *Inventare*, nr. inv. 861, f. 9-14.

La scurt timp după preluarea colecției, Secțiunea Cultură și Artă a Sfatului Popular al Regiunii Sibiu dădea dispoziție celei similare a raionului Sebeș să se constituie un colectiv care să organizeze expoziția muzeului și solicita, de asemenea, ca până în 26 august să i se trimită un raport care să cuprindă informații despre modul în care a fost realizată, numărul de vizitatori, impresii ale acestora, precum și fotografii de la inaugurare²⁹.

În lunile următoare, cu sprijinul Secției Culturale, s-au depus eforturi pentru amenajarea muzeului. S-a renunțat la ideea ca acesta să funcționeze în cadrul Căminului Cultural, fiindu-i puse la dispoziție patru camere de mari dimensiuni într-o clădire (sediul fostei Bănci de Credit³⁰) situată la extremitatea estică a Pieței Mari a orașului³¹. Instituția purta numele de Muzeul Raional „I. C. Parhon”³² și împărțea sediul cu Biblioteca Centrală Raională, dar și cu o farmacie³³. Prezența celei din urmă a generat nemulțumirea responsabilului Secției Culturale, care a solicitat în repetate rânduri relocarea ei. Deschiderea pentru public era preconizată să aibă loc până la sfârșitul lunii septembrie³⁴.

Imediat după instalarea în noul sediu, s-a trecut la organizarea expoziției. Întrucât nu exista mobilier de expunere, s-a apelat tot la Școala Elementară nr. 4, de unde au fost împrumutate două dulapuri și o masă pentru a fi folosite în acest scop. După amenajarea expoziției și confecționarea etichetelor, la începutul lunii septembrie muzeul a fost deschis, provizoriu, pentru public³⁵.

Până la 20 septembrie, în patrimoniul instituției au intrat încă 51 de bunuri, cel mai probabil toate specimene de istorie naturală, dintre care 15 erau planșe-ierbar realizate de Alexandru Borza, devenind tot mai evident faptul că profilul muzeului se contura ca unul mixt³⁶. Au fost achiziționate patru dulapuri, iar activitatea de organizare a expoziției a fost coordonată de un specialist de la Muzeul de Stat de Științe Naturale din Sibiu, care s-a deplasat de trei ori la Sebeș în acest scop³⁷. În acei ani, muzeului sibian îi fuseseră delegate atribuțiile Secției Muzeu de pe lângă Sfatul Popular Regional și avea prerogative de control și coordonare a tuturor muzeelor din regiunea

²⁹ MMIRSBD, *Comitetul pentru cultură și artă. Ordine și instrucțiuni*, dosar nr. 2/1951, vol. III, f. 45.

³⁰ MMIRSBD, dosar *Eșire 1951-1956*, nr. inv. 854, f. 181.

³¹ Piața Mare a fost redenumită după război „Republicii” și, din 1951, Parcul „8 Mai” (SJAANR, fond *Sfatul Popular Raion Sebeș*, dosar nr. 5/1951, f. 61).

³² MMIRSBD, dosar *Eșire 1951-1956*, nr. inv. 854, f. 181.

³³ MMIRSBD, *Comitetul pentru cultură și artă. Ordine și instrucțiuni*, dosar nr. 2/1951, vol. III, f. 96.

³⁴ SJAANR, fond *Comitetul Raional PCR Sebeș*, dosar nr. 7/1951, f. 16.

³⁵ MMIRSBD, dosar *Eșire 1951-1956*, nr. inv. 854, f. 177.

³⁶ MMIRSBD, *Comitetul pentru cultură și artă. Rapoarte a le Secției Cultură și Artă*, dosar nr. 4/1951, f. 38.

³⁷ MMIRSBD, dosar *Eșire 1951-1956*, nr. inv. 854, f. 177.

Sibiu, iar din această postură se îngrijea și de organizarea celui de la Sebeș. De altfel, într-o adresă către Sfatul Popular al orașului, se preciza acest fapt și, totodată, se solicitau muzeului rapoarte de activitate lunare în care să fie consemnate progresele înregistrate³⁸.

Lucrările de organizare a expoziției au continuat, iar în cursul lunii septembrie a fost realizată inclusiv o reclamă luminoasă³⁹. La sfârșitul anului, muzeul avea ca mobilier de expunere 12 dulapuri, un birou și o masă, iar ca materiale auxiliare 15 planșe⁴⁰. Deși se dorea ca deschiderea oficială să aibă loc la 21 decembrie⁴¹, acest lucru nu a fost posibil, deoarece farmacia a fost mutată abia în data de 27 și erau necesare lucrări de reparații și de pregătire a camerelor astfel eliberate⁴².

Casa Zápolya și dificultățile începutului

Cu toate acestea, spațiul care i-a fost alocat muzeului era considerat insuficient și impropriu, motiv pentru care se căutau soluții mai potrivite. Una dintre acestea, preferată atât de conducerea Secției Culturale, cât și de personalul muzeului, era clădirea cunoscută sub numele de „Casa Zápolya” – un mic palat în care locuise și a murit, în 1540, Ioan Zápolya, fost voievod al Transilvaniei și rege al Ungariei. Monument istoric de prestigiu, imobilul era considerat cel mai potrivit pentru a găzdui colecțiile muzeului.

Demersurile pe lângă Sfatul Popular pentru dobândirea imobilului durau de ceva timp, existând speranța că acesta va fi alocat instituției până la 10 noiembrie⁴³. Decizia luată la nivel local a fost confirmată ulterior de Serviciul Muzeu și Monumente din cadrul Comitetului pentru Așezămintele Culturale din RPR. Astfel, prin dispoziția nr. 24059 din 23 noiembrie 1951 (semnată de Gheorghe Pavelescu), Muzeului Raional Sebeș i-a fost atribuit acest monument. În documentul oficial se argumenta că măsura făcea parte din eforturile pe care „partidul și statul” le depuneau în vederea înființării a câte unui muzeu în fiecare centru de raion⁴⁴. Având în vedere vechimea și importanța imobilului, alegerea nu putea fi mai inspirată.

Totuși, mutarea în noul sediu și deschiderea expozițiilor pentru public s-au dovedit a fi demersuri care necesitau timp și resurse suplimentare, date

³⁸ MMIRSBD, dosar *Intrate 1951-1956*, nr. inv. 856, f. 43.

³⁹ MMIRSBD, *Comitetul pentru cultură și artă. Diverse*, dosar nr. 19/1952, vol. II, f. 65.

⁴⁰ SJAANR, fond *Comitetul Raional PCR Sebeș*, dosar nr. 7/1951, f. 27.

⁴¹ MMIRSBD, *Comitetul pentru cultură și artă. Ordine și instrucțiuni*, dosar nr. 2/1951, vol. III, f. 96.

⁴² SJAANR, fond *Comitetul Raional PCR Sebeș*, dosar nr. 7/1951, f. 27.

⁴³ MMIRSBD, *Comitetul pentru cultură și artă. Rapoarte de activitate ale Secției Cultură și Artă 1951*, dosar nr. 4/1951, f. 38.

⁴⁴ MMIRSBD, *Comitetul pentru cultură și artă. Ordine și instrucțiuni*, dosar nr. 2/1951, vol. I, f. 30.

fiind dimensiunile clădirii și destinația sa anterioară (sediul al Sindicatului⁴⁵), dar și dotările pe care muzeul le avea la acea dată. De altfel, se pare că și entuziasmul specific începuturilor s-a mai diminuat. Dintr-o adresă a Serviciului Muzeu și Monumente al Comitetului pentru Așezămintele Culturale din RPR, rezultă că până la data de 1 octombrie 1951 se cheltuiseră foarte puțini bani din sumele puse la dispoziția muzeului, conducerea Secției Culturale fiind avertizată că acestea erau disponibile doar până în 15 decembrie și că, dacă nu se iau măsuri pentru folosirea lor, se puteau aplica sancțiuni⁴⁶. Dintr-un tabel, scris de mână, cu titlul „Situția monetară a muzeului Sebeș”, nedatat, dar arhivat într-un dosar din anul 1951, rezultă că dintr-un buget de 115737 de lei se cheltuiseră doar 3354 lei, fapt care confirmă motivele reproșurilor amintite mai sus⁴⁷.

O preocupare constantă a primilor ani a fost creșterea și diversificarea patrimoniului muzeului. În acest sens, s-au făcut demersuri pe lângă alte instituții muzeale pentru a se primi bunuri din colecțiile acestora. Un exemplu este cel al unei solicitări făcute Serviciului Muzeu și Monumente al Comitetului pentru Așezămintele Culturale din RPR de a interveni pe lângă Muzeul Raional Alba Iulia și a dispune transferarea la Sebeș a obiectelor arheologice descoperite pe raza raionului Sebeș. În luna ianuarie a anului 1952, Serviciul transmitea conducerii muzeului din Alba Iulia că obiectele provenind din săpăturile de la Căpâlna, Petrești, Răchita, Călnic, Tărtăria, dar și din alte localități din raion, urmau a fi transferate la Sebeș. De sortarea acestora urma să se ocupe Ioan Berciu⁴⁸, „asistent arheolog” la instituția albauliană, care, prin aceeași dispoziție, era însărcinat și cu organizarea „secției istorice a muzeului din Sebeș”⁴⁹. Se preciza faptul că urmau a se transfera doar artefactele valoroase și care puteau fi expuse, celelalte urmând a se păstra la Alba Iulia „ca material de lucru”. Artefactele se predau pe bază

⁴⁵ MMIRSBD, *Comitetul pentru cultură și artă. Rapoarte de activitate ale Secției Cultură și Artă 1951*, dosar nr. 4/1951, f. 38; SJAANR, fond *Comitetul Raional PCR Sebeș*, dosar 7/1951, f. 27; Dan 1993, p. 123.

⁴⁶ MMIRSBD, *Comitetul pentru cultură și artă. Ordine și instrucțiuni*, dosar nr. 2/1951, vol. I, f. 114.

⁴⁷ *Ibidem*, f. 115.

⁴⁸ Ion Berciu (1904-1986) a fost directorul muzeului din Alba Iulia timp de 11 ani, până în 1949, când, împreună cu preparatorul instituției, a fost concediat. Mai mult, în luna mai, cei doi au fost reținuți de Securitate și anchetați (Anghel 2019, p. 472). Nu există informații despre relația pe care Ion Berciu o mai avea la începutul anului 1952 cu muzeul din Alba Iulia. Cel mai probabil, el activa ca voluntar, când era solicitat, la fel cum făceau și alți foști angajați sau colaboratori ai muzeului. De altfel, el nu a mai apucat să se implice în organizarea expoziției la Sebeș, deoarece în luna august a fost încarcerat, având de executat o pedeapsă de patru ani. Acuzația oficială adusă a fost aceea că ar fi susținut, în scris, „la diferite gazete din Ardeal”, războiul împotriva Uniunii Sovietice. Era vorba despre câteva articole în care afirma că Moldova de dincolo de Prut era pământ românesc. Din pedeapsa pronunțată, a executat trei ani și aproape două luni, fiind eliberat la 7 octombrie 1955 (Wollmann 2004, p. 35).

⁴⁹ MMIRSBD, *Comitetul pentru cultură și artă. Diverse*, dosar nr. 19/1952, vol. I, f. 377.

de proces-verbal, iar dacă unele erau inventariate, ele nu urmau a fi scăzute, ci se consemna în registru, la rubrica *Observații*, „împrumutat la Sebeș”. Acolo, aceste bunuri nu putea fi înregistrate⁵⁰. În data de 28 martie au fost predate 1425 de piese: „ceramică, fragmente de securi de piatră, silexuri, os lucrat (ceramică – 914, securi – 52, silexuri – 62, os – 397)”⁵¹, provenind din situri de la Petrești și Tărtăria, dar și din colecțiile Karl Haldenwang și Ion Raica⁵². În 6 iunie, Muzeul de Stat de Științe Naturale din Sibiu preda celui de la Sebeș, reprezentat de gestionara Emilia Gâldean, 24 de specimene de istorie naturală și patru „piese paleontologice”⁵³.

Sprrijinul acordat de Serviciul Muzeu și Monumente nu s-a limitat doar la atât, ci a continuat și în perioada următoare, tânărului muzeu din Sebeș fiindu-i alocată, în luna martie a aceluiași an, suma de 1000 de lei (20000 înainte de reforma monetară din ianuarie 1952⁵⁴), bani destinați „lucrărilor de organizare”⁵⁵.

În paralel, au continuat pregătirile pentru ocuparea noului sediu, pe care urma să-l împartă cu Secția Culturală. Casa Zápolya trebuia restaurată, iar Comitetul pentru Așezăminte Culturale din RPR a pus la dispoziția muzeului suma de 25000 de lei (500000 înainte de reforma monetară) pentru finanțarea lucrărilor⁵⁶. Se preconiza ca acestea să înceapă în data de 1 august a aceluiași an⁵⁷, însă, după cum rezultă dintr-un proces-verbal întocmit în 17 octombrie, cu ocazia unui control al activității culturale, lucrările nu începuseră „din lipsă de materiale”⁵⁸. Acestea, „var, cherestea, țiglă etc.” fuseseră repartizate în alte localități, iar transportul costa, ducând la creșterea valorii devizului⁵⁹.

Din 1 octombrie 1952 muzeul s-a mutat în noul sediu⁶⁰, însă era greu de anticipat când va fi deschis publicului, în condițiile în care începerea restaurării clădirii întârzia⁶¹. De altfel, trebuia proiectată expoziția de bază, executat mobilierul și expuse piesele, iar toate acestea urmau să fie realizate de singurul angajat al muzeului, gestionara Emilia Gâldean, care avea și alte atribuții în cadrul Secției Culturale a Sfatului Popular.

Cum patrimoniul muzeului era în plină dezvoltare, uneori cu creșteri însemnate, și inventarierea bunurilor se dovedea a fi o activitate ce necesita timp și atenție. De exemplu, în ultimele două trimestre ale anului 1952

⁵⁰ MMIRSBD, dosar *Intrate 1951-1956*, nr. inv. 856, f. 36.

⁵¹ MMIRSBD, dosar *Inventare*, nr. inv. 861, f. 21.

⁵² *Ibidem*, f. 22.

⁵³ *Ibidem*, f. 1.

⁵⁴ Pentru detalii privind reforma monetară din 1952, vezi Giurescu 2013, p. 135-139.

⁵⁵ MMIRSBD, dosar *Intrate 1951-1956*, nr. inv. 856, f. 32.

⁵⁶ MMIRSBD, *Comitetul pentru cultură și artă. Diverse*, dosar nr. 19/1952, vol. I, f. 295.

⁵⁷ *Ibidem*, vol. II, f. 138.

⁵⁸ *Ibidem*, f. 48.

⁵⁹ MMIRSBD, dosar *Eșire 1951-1956*, nr. inv. 854, f. 159.

⁶⁰ *Ibidem*.

⁶¹ MMIRSBD, *Comitetul pentru cultură și artă. Diverse*, dosar nr. 19/1952, vol. II, f. 49.

intraseră în colecțiile muzeului 600 de obiecte, dintre care 520 de monede și medalii⁶², conturându-se astfel posibilitatea constituirii și a unei colecții de numismatică. În paralel, s-a lucrat la organizarea expoziției de bază, care urma să fie structurată în două părți distincte: Istorie-arheologie și Științele naturii. S-au achiziționat vitrine, cu trei și patru pereți de sticlă și polițe, dulapuri și s-au confecționat cutii pentru insectare. De asemenea, s-au executat și ramele necesare realizării unei expoziții numite *Originea și evoluția omului*⁶³.

Anul 1953 a început în aceeași notă, principalele preocupări rămânând organizarea expoziției de bază și dezvoltarea patrimoniului. Colecțiile însumau 1719 piese („Istorie” – 1577, „Etnografie” – 86, „Șt. naturale” – 56), dintre care 534 erau expuse⁶⁴.

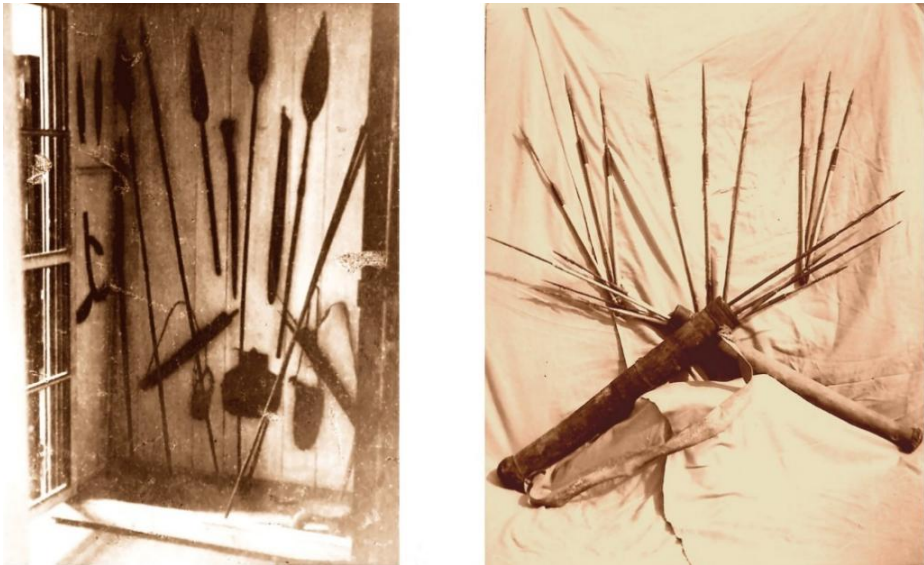


Fig. 1. Piese din colecția Franz Binder la sfârșitul anilor '50
(sursa: MMIRS – Fototeca)

Muzeul era încă închis publicului, dar se deschidea cu ocazia unor evenimente speciale și pentru grupuri organizate. Împărțea sediul, în continuare, cu Secția Culturală a Raionului Sebeș, iar expoziția ocupa doar încăperile de la etaj. Din cele zece camere existente, pentru etalarea bunurilor erau folosite doar cinci, una fiind amenajată ca depozit, iar într-una era păstrată o „colecție cu obiecte orientale care nu intra în tematica propriu-zisă a Muzeului”⁶⁵. Tot la etaj, trei camere erau ocupate de Secția Culturală, care își

⁶² MMIRSBD, dosar *Eșire 1951-1956*, nr. inv. 854, f. 159.

⁶³ *Ibidem*.

⁶⁴ *Ibidem*, f. 150.

⁶⁵ Cel mai probabil, este vorba de colecția de etnografie africană a lui Franz Binder.

avea acolo birourile și o sală de ședințe. Muzeul nu dispunea de un birou propriu⁶⁶. De altfel, la acel moment, nici nu era necesar, întrucât gestionarea avea în continuare și alte atribuții în cadrul Secției Culturale.

Încăperile de la parter nu puteau fi folosite de muzeu sau de Secția Culturală, deoarece acolo se afla locuința îngrijitoarei. Un inconvenient major îl reprezenta și prezența în curtea imobilului a unui depozit de sare, care, pe lângă disconfortul creat, afecta și monumentul, camioanele intrând și ieșind din incintă prin gangul carosabil⁶⁷.



Fig. 2. Casa Zápolya – fațadele de sud (a) și de nord (b) – în perioada interbelică (sursa: MMIRS – Fototeca)

În ceea ce privește mobilierul de expunere, muzeul dispunea de trei „vitrine de perete”, două „vitrine duble” și un „dulap având partea de jos cu depozit”⁶⁸. Se aflau în lucru șase „dulapuri vitrină tip Deva și 4 mese vitrine”. Expoziția cuprindea și material complementar, însă mai erau necesare „mici schițe și panouri pentru ilustrarea materialului expus”, precum și etichete. De organizarea expoziției s-au îngrijit specialiști de la Muzeul Regional Deva, coordonați de Octavian Floca⁶⁹.

Se intenționa ca expoziția *Originea și evoluția omului* să devină o parte importantă a celei permanente, tematica acesteia urmând să ilustreze aspecte generale privind originea Universului, a vieții și apariția omului. Toate aceste subiecte urmau să fie prezentate pe panouri de mari dimensiuni, realizate în tehnica uleiului pe pânză. Artistul plastic local Géza Antal Jakobovits (1904-1986)⁷⁰ s-a angajat să execute aceste lucrări în schimbul sumei de 3000 de lei⁷¹.

⁶⁶ MMIRSBD, dosar *Intrate 1951-1956*, nr. inv. 856, f. 25.

⁶⁷ *Ibidem*, f. 24.

⁶⁸ Druța 2025, p. 73.

⁶⁹ MMIRSBD, dosar *Intrate 1951-1956*, nr. inv. 856, f. 24.

⁷⁰ Pentru biografia și activitatea acestuia, vezi Rustoiu, Totoianu 2004, p. 21-22.

⁷¹ MMIRSBD, dosar *Cheltuieli 1951-1956*, nr. inv. 855, f. 62.

În paralel cu eforturile de amenajare a expoziției permanente, au continuat și demersurile de îmbogățire a patrimoniului muzeului, o prioritate rămânând, în continuare, secția de Științele Naturii. S-a apelat la serviciile lui Iuliu Bretz (jr.), profesor de biologie și colecționar de specimene de istorie naturală, pentru realizarea a șapte planșe-insectar cu speciile de fluturi care trăiau în arealul raionului Sebeș. Acestea, cu dimensiunile de 65 × 45 cm, urmau să fie predate muzeului cel târziu la 25 octombrie 1953⁷².

Până la finalul anului în colecțiile muzeului au mai intrat 39 de bunuri, patrimoniul acestuia ajungând să numere 1758 de obiecte („Istorie” – 1595, „Etnografie” – 95, „Șt. naturale” – 64), dintre care 576 erau expuse, iar celelalte 1198 erau păstrate în depozit⁷³.

În anul 1954 nu s-au înregistrat schimbări notabile față de perioada precedentă. Muzeul continua să împartă sediul cu Secția Culturală a Raionului Sebeș, cele două instituții având chiar și un „Plan de muncă” comun⁷⁴.

A continuat activitatea de organizare a expoziției permanente, care, din cauza lipsei de personal, mai ales a celui de specialitate, avansa cu dificultate. Dintr-un proces-verbal întocmit cu prilejul unei inspecții la care a participat și un delegat al Ministerului Culturii, Vasile Iacob, reiese că se înregistraseră unele progrese, însă insuficiente. Fuseseră confecționate câteva panouri ilustrative și redactate, parțial, texte explicative. De asemenea, fuseseră integrate în expoziție atât ierbarele lui Alexandru Borza, cât și insectarele realizate de Iuliu Bretz (în cele din urmă, opt la număr). Unele dintre panourile lui Géza Antal Jakobovits aveau nevoie completări și ajustări pentru o mai mare rigoare științifică. La fel trebuia procedat și în cazul unora dintre textele explicative. Se intenționa ca, după intrarea parterului în posesia muzeului, în încăperile acestuia să fie organizată secția de Științele Naturii, astfel încât circuitul expoziției de bază să devină mai coerent⁷⁵.

Printre recomandările formulate cu prilejul inspecției se număra și constituirea unei biblioteci documentare, care să se dezvolte permanent prin achiziții de cărți și periodice, precum și prin abonamente la cele mai prestigioase publicații românești și sovietice.

Muzeul a rămas în continuare închis pentru public⁷⁶, accesul fiind permis doar la cerere și exclusiv grupurilor organizate; în aceste condiții, numărul persoanelor care au vizitat expoziția în cursul aceluiași an a fost de 1042⁷⁷.

În anul 1955, situația muzeului a rămas, în linii mari, neschimbată. Se insista asupra deschiderii acestuia pentru public, însă lucrările de organizare a

⁷² *Ibidem*, f. 76.

⁷³ MMIRSBD, dosar *Eșire 1951-1956*, nr. inv. 854, f. 144.

⁷⁴ *Ibidem*, f. 129.

⁷⁵ *Ibidem*.

⁷⁶ MMIRSBD, dosar *Eșire 1951-1956*, nr. inv. 854, f. 137.

⁷⁷ MMIRSBD, *Dosar ptr. Eșiri 1957*, nr. inv. 859, f. 85.

expoziției nu avansau într-un ritm satisfăcător. Pentru a grăbi procesul, au fost implicați specialiști de la Muzeul Regional din Deva (Aurel Gherasim și Marcel Doltu) și de la Muzeul de Științele Naturii din Sibiu (Traian Bălan). Aceștia au elaborat tematica expoziției de bază, întreaga concepție fiind detaliată într-un document intitulat *Principii tematice pentru organizarea Muzeului Raional Sebeș*.

Cei trei specialiști au acordat o importanță mai mare secției de Științele Naturii, care urma să aibă o pondere semnificativă în cadrul expoziției permanente, ocupând șase din cele nouă încăperi ale spațiului expozițional. Prima cameră purta titlul „Cosmogonia”, a doua „Originea vieții”, iar a treia „Evoluția vieții în erele geologice, originea și evoluția omului”. Pentru ilustrare se foloseau panourile amintite, dar și alte exponate, auxiliare. Urmau „Bogățiile minerale”, „Bogățiile vegetale” și „Bogățiile animale”, pentru ilustrarea acestora folosindu-se ierburile, insectarele, precum și alte exponate, păsări și animale naturalizate. Expoziția de istorie urma să fie amenajată în camerele 7-9⁷⁸.

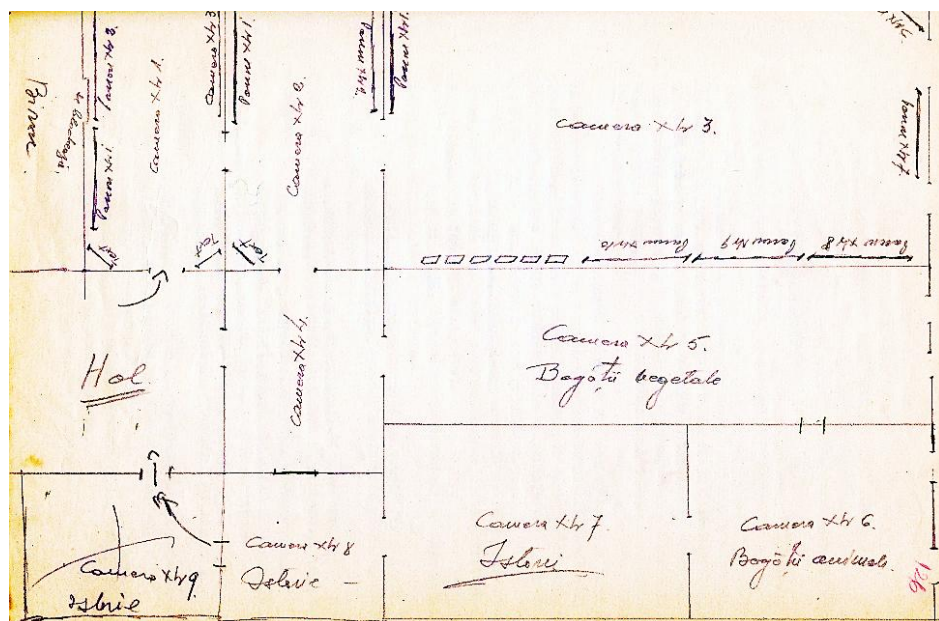


Fig. 3. Planul expoziției de bază – 1955 (sursa: MMIRSBD, dosar *Eșire 1951-1956*, nr. inv. 854, f. 126)

Cu toate acestea, nici la începutul anului următor nu s-au înregistrat progrese⁷⁹, deși se dorea deschiderea muzeului pentru public într-un termen cât mai scurt. Situația genera nemulțumiri, avându-se în vedere faptul că

⁷⁸ MMIRSBD, dosar *Eșire 1951-1956*, nr. inv. 854, f. 126.

⁷⁹ *Ibidem*, f. 118.

trecuseră cinci ani de la înființare și că instituția funcționa de patru ani în noul sediu. De altfel, activitatea era îngreunată nu numai de lipsa de personal, ci și de starea în care se afla, și la acea dată, Casa Zápolya, care se confrunța cu probleme serioase ale învelitorii, cu infiltrații și ascensiune capilară, microclimatul din spațiile de expunere și depozitare fiind astfel serios afectat. Numeroasele demersuri întreprinse pe lângă autoritățile locale, regionale și naționale nu au produs, până în acel moment, niciun rezultat.

La sfârșitul lunii ianuarie a anului 1956 au fost reluate discuțiile privind principiile de organizare a expoziției, care au rămas în linii mari aceleași, fiind stabilite însă termene precise pentru punerea lor în aplicare și finalizarea organizării expoziției⁸⁰.

Pentru a fi cât mai bine ilustrată tematica secțiunii „Bogățiile animale”, în politica de achiziții de bunuri muzeale, a devenit prioritară cea de păsări și de mamifere naturalizate⁸¹. În acest context, au fost cumpărate de la Ion Raica un câprior, un dihor și o bufniță, toate împăiate⁸². De asemenea, s-a constatat necesitatea realizării unor panouri suplimentare, menite să ilustreze într-o manieră mai completă și mai riguroasă, din punct de vedere științific, tematica expoziției. Execuția acestora i-a fost încredințată lui Günter Wellner, care le-a predat muzeului în luna aprilie a aceluiași an⁸³. Și Géza Antal Jakobovits a lucrat astfel de panouri și le-a modificat pe unele vechi, realizate în cursul anului trecut, predând muzeului, la jumătatea lunii noiembrie, 14 astfel de tablouri⁸⁴. Alături de aceste panouri, pentru a se ilustra evoluția omului, erau necesare și expozate tridimensionale, optându-se pentru realizarea a șase busturi din lut ars, cu care să se ilustreze etapele evoluției omului de la primat la *Homo sapiens*. În acest sens, Günter Wellner, artist plastic din localitate, a înaintat muzeului o ofertă, asumându-și realizarea acestora în schimbul sumei 1170 de lei⁸⁵.

Deschiderea oficială (1956)

Dar cele mai importante realizări ale anului 1956 au fost crearea, în data de 28 iunie⁸⁶, a unui post de muzeograf și angajarea în luna iulie a unui specialist cu mare experiență, în persoana lui Ion Berciu (1904-1986)⁸⁷, un arheolog care timp de decenii s-a îngrijit de destinele Muzeului Unirii (mai târziu, Regional) din Alba Iulia⁸⁸.

⁸⁰ *Ibidem*, f. 118-120.

⁸¹ *Ibidem*, f. 118.

⁸² MMIRSBD, dosar *Cheltuieți 1951-1956*, nr. inv. 855, f. 10, 17-18.

⁸³ *Ibidem*, f. 14.

⁸⁴ *Ibidem*, f. 2, 4.

⁸⁵ *Ibidem*, f. 52.

⁸⁶ Dărămuș 2009, p. 392.

⁸⁷ MMIRSBD, dosar *Eșire 1951-1956*, nr. inv. 854, f. 57.

⁸⁸ Pentru biografia și activitatea lui Ion Berciu, vezi Wollmann 2004, p. 1-60, Dărămuș 2009, p. 389-399 și Anghel 2019, p. 461-486.

După o analiză atentă a situației muzeului la momentul încadrării sale și a resurselor materiale și umane disponibile, la jumătatea lunii august Ion Berciu a elaborat un plan de acțiune în care își expunea viziunea privind organizarea viitoare a muzeului din Sebeș și schița etapele pe care acest proces urma să le parcurgă⁸⁹. La 31 august 1956, documentul a fost supus atenției proaspăt-înființatului Consiliu Științific al muzeului⁹⁰. Acest for, din care făceau parte Ion Raica, Michael Acker, Theobald Streitfeld și Ana Postescu⁹¹ – profesori la școli din localitate –, urma să joace un rol deosebit de important în activitatea instituției, în condițiile în care personalul de specialitate era extrem de redus numeric, pentru o lungă perioadă de timp fiind vorba de un singur muzeograf. Membrii consiliului erau frecvent solicitați pentru a fi consultați în materie de achiziții de bunuri muzeale, strategii de cercetare, investigații de teren, dar și cu prilejul prezentării rapoartelor de activitate trimestriale și anuale.

Toate aceste măsuri au contribuit la rezolvarea rapidă a unor probleme care persistau de mult timp. Au fost grăbite și lucrările la organizarea expoziției de bază, al cărei circuit a fost revizuit. În unele vitrine au fost introduse noi exponate, s-au refăcut și completat textele explicative, iar în 7 noiembrie 1956, muzeul a fost deschis oficial pentru public, „în prezența autorităților”⁹². Astfel, se încheia o lungă perioadă de pregătiri în care, în realitate, activitățile specifice muncii de muzeu fuseseră lăsate în plan secund, în principal din cauza alocărilor bugetare modeste, dar și a lipsei de personal, responsabilă Emilia Gâldean îndeplinind numeroase alte atribuții în cadrul Secției Culturale, pe lângă cele muzeale.

Data fiind situația personalului, muzeul era deschis pentru vizitatori numai trei zile pe săptămână – marți, miercuri și joi – și doar între orele 10.00 și 14.00, restul timpului fiind rezervat activităților fără public, destul de numeroase pentru un muzeu aflat încă la început de drum. Pentru a atrage un număr cât mai mare de vizitatori, au fost transmise adrese directorilor de școli, în care erau prezentate expozițiile și programul de vizitare a muzeului, fiind invitați să-l viziteze, împreună cu elevii, atât diriginții, cât și profesorii de istorie, geografie și științele naturii. Obiectele expuse puteau servi drept materiale didactice, contribuind la o mai bună înțelegere a noțiunilor predate la clasă⁹³, iar accesul era gratuit. Adrese similare au fost trimise și directorilor de întreprinderi, dorindu-se popularizarea muzeului și în rândul muncitorilor și stimularea vizitării acestuia într-un număr cât mai mare⁹⁴. Demersul nu s-a bucurat însă de un succes semnificativ; până la sfârșitul lunii noiembrie,

⁸⁹ MMIRSBD, dosar *Eșire 1951-1956*, nr. inv. 854, f. 78-87.

⁹⁰ *Ibidem*, f. 6.

⁹¹ *Ibidem*, f. 37.

⁹² *Ibidem*, f. 4.

⁹³ *Ibidem*, f. 30.

⁹⁴ *Ibidem*, f. 32.

muzeul a fost vizitat de doar 132 de persoane⁹⁵, adică aproximativ 10% din totalul de 1329 de vizitatori înregistrat pe parcursul întregului an⁹⁶, și asta în condițiile în care, în primele 10 luni, accesul era permis doar grupurilor organizate, pe baza unei programări prealabile.

Problemele nu s-au încheiat odată cu venirea lui Ion Berciu și cu deschiderea instituției pentru public. Dimpotrivă, ele au devenit tot mai vizibile, atât pentru noul responsabil al muzeului, cât și pentru autoritățile locale, regionale și naționale, pe care Ion Berciu le-a notificat constant în încercarea de a le soluționa. O problemă majoră o reprezenta starea de conservare precară a clădirii muzeului, a cărei restaurare era solicitată încă de la ocuparea acesteia, în anul 1952. Deficiențele monumentului erau numeroase, cea mai gravă fiind starea învelitorii, care, în unele zone, era aproape complet distrusă, la care se adăugau degradarea scocurilor și a burlanelor⁹⁷. O altă problemă importantă, derivată în mare parte din aceasta, era umiditatea excesivă din anumite încăperi ale muzeului; pe latura de nord, spre exemplu, ascensiunea capilară ajungea până la 4 m.

Funcționarea muzeului era serios afectată și de lipsa personalului. De altfel, această situație, așa cum s-a mai arătat, nu era una de dată recentă. Atunci când a fost încadrat, Ion Berciu era, în realitate, singur, preparatoarea Emilia Gâldean fiind plecată, încă din luna mai (până în octombrie), la Timișoara, unde urma un curs de taxidermie⁹⁸. În aceste condiții, el a notificat în repetate rânduri autoritățile, semnalând necesitatea măririi organigramei⁹⁹. Ion Berciu arăta că era nevoie de încă un muzeograf pentru secția de științele naturii, precum și de un „îndrumător” cu cunoștințe de limba germană¹⁰⁰, care ar fi fost util atât în relația cu etnicii germani din oraș și din zonă, cât și pentru valorificarea bogatului material documentar scris în această limbă, aflat în patrimoniul muzeului. Totodată, solicita angajarea unui supraveghetor, invocând faptul că în alte muzee fusese încadrat personal cu asemenea atribuții¹⁰¹.

Ion Berciu a solicitat sprijin și pentru crearea și dezvoltarea unei biblioteci documentare, pe care o considera indispensabilă pentru desfășurarea, în condiții corespunzătoare, a activităților specifice unui muzeu modern¹⁰². Bazele acesteia au fost puse după încadrarea sa și au constat, inițial, în volume provenite din biblioteca personală, în cărți împrumutate de la

⁹⁵ *Ibidem*, f. 19.

⁹⁶ MMIRSBD, *Dosar ptr. Eșiri 1957*, nr. inv. 859, f. 85.

⁹⁷ MMIRSBD, *dosar Eșire 1951-1956*, nr. inv. 854, f. 8, 40, 64.

⁹⁸ *Ibidem*, f. 6.

⁹⁹ *Ibidem*, f. 8, 10, 18, 43, 45.

¹⁰⁰ *Ibidem*, f. 8.

¹⁰¹ *Ibidem*, f. 10, 45, 63.

¹⁰² Dărămuș 2009, p. 394.

Biblioteca Raională¹⁰³, precum și din diverse donații. În acest scop, a întocmit liste cu publicații sovietice (*Etnografia sovietică*, nr. 160 etc.), franceze (*Les Lettres françaises*) și românești (*Studii și cercetări de istorie veche* etc.), care urmau să fie achiziționate sau pentru care muzeul trebuia să încheie abonamente¹⁰⁴. Alte 34 de cărți urmau a fi cumpărate de la librăria „Cartea prin poștă” din București¹⁰⁵.

De asemenea, a dorit constituirea unui fond documentar care să reunească toate „publicațiile vechi și noi” referitoare la oraș și la zona Sebeșului¹⁰⁶. Un demers important în acest sens a fost solicitarea adresată secției Depozit a Bibliotecii Academiei RPR, prin care cerea punerea la dispoziția muzeului din Sebeș a câte unui exemplar din toate numerele anuarului fostului Gimnaziu Evanghelic din localitate¹⁰⁷ – *Programm des vierklassigen evangelischen Gymnasiums A. B. und der damit verbundenen Elementar Volksschule in Mühlbach* [Programul Gimnaziului Evanghelic A. B. din Sebeș] –, publicație ridicată, împreună cu alte cărți din biblioteca pe care instituția o avusese, în anii anteriori și transportate la sediul din București. Cererea era argumentată prin faptul că în acest periodic se publicaseră, de-a lungul timpului, numeroase studii dedicate istoriei orașului¹⁰⁸.

O altă necesitate o reprezenta realizarea unui nou depozit, având în vedere ritmul accelerat de creștere a patrimoniului muzeului. De asemenea, se intenționa amenajarea unui atelier de „conservare și împăietorie”, ținând cont de faptul că Emilia Gâldean absolvise cursul de taxidermie¹⁰⁹, iar prin activitatea sa în cadrul acestuia ar fi putut contribui la sporirea numărului de piese din colecția de științele naturii. Pentru amenajarea acestor spații se solicita suplimentarea bugetului aferent anului 1957 cu suma de 3000 de lei¹¹⁰.

În pofida aparentei priorități acordate Științelor naturii, celelalte secții ale muzeului nu au fost neglijate, achizițiile de bunuri culturale fiind

¹⁰³ Aceasta a înființat în cadrul muzeului o „bibliotecă mobilă”, numărând 19 cărți, date „pe bază de borderou [...] tov. Berciu” (MMIRSBD, dosar *Corespondența oficială pe anul 1960*, nr. inv. 863, f. 298).

¹⁰⁴ MMIRSBD, dosar *Eșire 1951-1956*, nr. inv. 854, f. 33, 59.

¹⁰⁵ *Ibidem*, f. 48.

¹⁰⁶ *Ibidem*, f. 2.

¹⁰⁷ Publicația a apărut, cu mici întreruperi, începând din anul 1856 și până la debutul celui de-al Doilea Război Mondial. Conținutul acesteia cuprindea, pe lângă cronică anului școlar încheiat, unul sau mai multe studii semnate de cadre didactice ale gimnaziului. Această structură editorială s-a menținut în linii mari până la izbucnirea Primului Război Mondial. În primii ani ai conflagrației, publicației i s-a schimbat numele în *Jahresbericht des vierklassigen evangelischen Gymnasiums A. B. und der damit verbundenen siebenklassigen Volksschule in Szászsebes (Mühlbach)*. Ulterior, începând cu anul 1926, publicația a apărut sub titlul *Anuarul Gimnaziului Evanghelic C. A. Sebeș / Bericht des ev. Gymnasiums A.B. Mühlbach* (Anghel 2024, p. 364).

¹⁰⁸ MMIRSBD, dosar *Eșire 1951-1956*, nr. inv. 854, f. 12.

¹⁰⁹ Druța 2025, p. 132.

¹¹⁰ MMIRSBD, dosar *Eșire 1951-1956*, nr. inv. 854, f. 10, 18.

continuate. Astfel, la începutul lunii noiembrie au fost cumpărate de la Johann Cloos 88 de fotografii vechi, cu valoare istorică și etnografică¹¹¹. De asemenea, au fost transmise adrese directorilor școlilor din Loman, Pianu de Sus, Petrești, Strungari, Apoldu de Sus, Gârbova, Răhău, prin care li se solicita predarea către muzeu a bunurilor arheologice descoperite pe teritoriul localităților respective și păstrate în unitățile de învățământ pe care le conduceau¹¹². Alte materiale arheologice, constând în ceramică neolitică, pictată, și Coțofeni, precum și un altar roman, au intrat în colecțiile muzeului ca urmare a donației realizate de farmacistul pensionar W. Lederhilger¹¹³.

Formarea profesională și experiența îndelungată a lui Ion Berciu în domeniul arheologiei și-au pus amprenta asupra orientării științifice a muzeului, care s-a axat preponderent asupra cercetării perioadelor vechi, din preistorie până în Antichitate. Investigațiile întreprinse în împrejurimile orașului, în colaborare cu membrii Consiliului științific, au permis identificarea, până la sfârșitul anului 1956, a nu mai puțin de 22 de așezări datând din aceste perioade. S-a conturat astfel un „Repertoriu arheologic și istoric al raionului”, a cărui elaborare ajunsese într-un stadiu avansat la cumpăna dintre ani¹¹⁴.

Pentru a diversifica aria cercetării, muzeul a stabilit colaborări cu instituții de prestigiu din Transilvania, precum Filiala Academiei RPR Cluj și Muzeul Republican Brukenthal din Sibiu. O altă reușită notabilă a fost constituirea, la 29 decembrie 1956, pe lângă Muzeul Raional Sebeș, a unei subfiliale a Societății de Științe Istorice și Filologice¹¹⁵. Crearea acesteia a reprezentat o realizare importantă pentru dezvoltarea cercetării în cadrul instituției, activitatea ei fiind susținută de personalul muzeului, de membrii Consiliului științific, precum și de cadre didactice din raion¹¹⁶.

În ciuda acestor realizări, problemele cu care se confrunta muzeul au rămas aceleași și nu s-au rezolvat nici în prima jumătate a anului 1957, Ion Berciu semnalându-le, în mod constant, autorităților competente. El a solicitat, în repetate rânduri, completarea schemei de personal și majorarea fondurilor alocate¹¹⁷, astfel încât să poată fi realizate măcar o parte dintre obiectivele stabilite. Resursele suplimentare erau necesare atât pentru achiziția de cărți de specialitate și publicații periodice – inclusiv pentru încheierea de abonamente –, cât și pentru amenajarea depozitului și a

¹¹¹ MMIRSBD, dosar *Cheltuieli 1951-1956*, nr. inv. 855, f. 6.

¹¹² MMIRSBD, dosar *Eșire 1951-1956*, nr. inv. 854, f. 66-74.

¹¹³ *Ibidem*, f. 19, 24.

¹¹⁴ *Ibidem*, f. 2.

¹¹⁵ *Ibidem*.

¹¹⁶ Dărămuș 2009, p. 396.

¹¹⁷ Suma de 28900 de lei, alocată muzeului pentru anul 1957, era considerată, pe bună dreptate, mult prea mică în raport cu nevoile acestuia. Cheltuielile cu salariile celor doi angajați însumau 13900 de lei, iar din cei 15000 de lei rămași trebuiau acoperite toate celelalte cheltuieli și continuate achizițiile (MMIRSBD, *Dosar ptr. Eșiri 1957*, nr. inv. 859, f. 6).

atelierului de taxidermie¹¹⁸. Aceleași solicitări au fost înaintate și Serviciului Muzeelor Științifice, din cadrul Direcției Generale a Artelor Plastice a Ministerului Culturii, unde Berciu a prezentat, detaliat, și starea gravă în care se afla clădirea muzeului, cerând sprijin pentru restaurarea acesteia¹¹⁹. La sfârșitul lunii mai, a transmis un nou memoriu ministerului, prin care solicita sprijin în rezolvarea problemei acoperișului, semnalând riscul prăbușirii tavanelor unor încăperi din zona cea mai grav afectată¹²⁰.

În luna iunie, Ion Berciu a reluat demersurile, de data aceasta pe lângă Secția Învățământ și Cultură Hunedoara, atât în vederea rezolvării problemei acoperișului, cât și a înființării atelierului de taxidermie. Pentru cel din urmă, a întocmit o listă de dotări cu un buget estimat la 5000 de lei¹²¹, amintind între beneficiile proiectului, inclusiv posibilitatea de a se iniția tineri în această îndeletnicire¹²².

Împreună cu Comitetul științific, a conturat activitatea viitoare a muzeului, rezervând un loc important cercetării științifice, care trebuia să aibă și o componentă practică semnificativă, desfășurată în special pe teren. Pentru anul 1957 erau prevăzute activități precum periegeze, pentru identificarea unor noi așezări, sondaje arheologice și cercetări de teren asupra unor obiective ca „Moara de hârtie de la Strungari” și cetățile de la Căpâlna, Laz și Săsciori¹²³. Pentru aceste proiecte căuta și voluntari – 3-4 elevi și 2 profesori – și solicita Secției Învățământ și Cultură a Regiunii Hunedoara suma de 1500 de lei¹²⁴.

La sfârșitul verii, situația muzeului părea să se complice din nou și exista riscul ca toate progresele înregistrate în ultimele luni să fie compromise. Ion Berciu a ales să renunțe la postul de muzeograf de la Sebeș și să se transfere pe o poziție similară la Alba Iulia, la instituția pe care o condusesese timp de 11 ani și de unde fusese concediat în 1949. Nu este clar ce a contat mai mult în luarea acestei decizii: legăturile afective cu muzeul în care cunoscuse maturizarea ca profesionist sau condițiile modeste (vitrege, chiar) pe care tânărul muzeu de la Sebeș le putea oferi la acea dată. Un argument în favoarea primei ipoteze se desprinde dintr-o adresă trimisă de Ion Berciu Muzeului Raional din Alba Iulia la 31 decembrie 1956, prin care își manifesta disponibilitatea de a se implica, în timpul liber, în prelucrarea și valorificarea materialelor arheologice rezultate în urma săpăturilor pe care le coordonase în anii în care a activat

¹¹⁸ *Ibidem*, f. 3.

¹¹⁹ *Ibidem*, f. 6.

¹²⁰ *Ibidem*, f. 40.

¹²¹ *Ibidem*, f. 49-50.

¹²² *Ibidem*, f. 48.

¹²³ *Ibidem*, f. 43, 55.

¹²⁴ *Ibidem*, f. 44, 54.

acolo. Pentru el, muzeul albaiulian rămăsese instituția în care și-a „zidit anii cei mai frumoși ai activității”¹²⁵.

Dezvoltarea colecțiilor (1957-1960)

Deși, începând cu luna septembrie, își desfășura deja activitatea la Alba Iulia, iar la Sebeș fusese încadrat un nou muzeograf, în persoana lui Ion Raica – vechi colaborator și membru al Consiliului științific –, se dorea ca Ion Berciu să continue proiectele începute la muzeu. În acest scop, la intervenția lui Raica, conducerea Secției Învățământ și Cultură a Raionului Sebeș¹²⁶ i-a oferit posibilitatea de a preda șapte ore de limba latină la Școala Medie din localitate. Acest aranjament îi permitea să fie în localitate două zile pe săptămână și, implicit, la muzeu¹²⁷.

În ciuda pierderii unui specialist de talia lui Ion Berciu, activitatea muzeului a continuat, în linii mari, pe aceleași coordonate. Succesorul său, Ion Raica, s-a dovedit a fi alegerea potrivită, dând dovadă de viziune și dăruire în eforturile de dezvoltare a instituției sebeșene. O preocupare constantă a acestuia a fost creșterea numerică și calitativă a colecțiilor. A acordat o atenție deosebită celei de etnografie și a acționat pentru înființarea unei secții cu acest profil. Pentru punerea în practică a inițiativei, a apelat la expertiza lui Gheorghe Pavelescu – profesor la Școala Medie din Săliște la acea dată – în legătură cu bunurile pe care le considera prioritare spre a fi achiziționate sau colectate de pe teren¹²⁸. Totodată, a solicitat Ministerului Culturii suma de 20000 de lei pentru organizarea, în cadrul expoziției de bază, a unei secțiuni de etnografie românească și săsească, pentru care erau necesare atât piese de port popular, cât și manechine pentru expunerea acestora¹²⁹.

Tot pentru secția de etnografie au fost achiziționate, din Săsciori – localitate care era, la acea vreme, un important centru de olărit –, vase ceramice, precum și instrumente folosite de meșteri. Alte bunuri au fost primite ca donații: 23 de cănceie, „șase blide vechi” și un plug de lemn, provenit din Laz. La acestea se adaugă alte 73 de vase și cahle, reprezentând întreaga colecție de artefacte ceramice produse la Sebeș de Combinatul Raional de Producție (COMRAIPROD)¹³⁰. De asemenea, au fost prospectate satele din împrejurimi (Răhău, Petrești, Lancrăm, Săsciori, Laz, Răchita și Strungari), în vederea identificării unor bunuri etnografice de interes, care

¹²⁵ *Ibidem*, f. 11.

¹²⁶ În anul 1957, Secția Culturală și-a încetat activitatea, atribuțiile acesteia fiind preluate de o nouă structură: Secția Învățământ și Cultură. Astfel, oficial, rolul lui Traian Bojiță în activitatea culturală a Sebeșului s-a încheiat, noua direcție fiind condusă de Ioan I. Preja. Din acel moment, sediul a fost utilizat exclusiv de muzeu (MMIRSBD, dosar *Arhiva anului 1958*, nr. inv. 850, f.n.).

¹²⁷ MMIRSBD, dosar *Eșire 1951-1956*, nr. inv. 854, f. 69.

¹²⁸ *Ibidem*, f. 76.

¹²⁹ *Ibidem*, f. 86.

¹³⁰ Astfel de combinate s-au înființat în anul 1951, în reședințele de raion, și și-au încheiat activitatea în 1956 (Onofreiu 2004, p. 137).

urmau să fie colectate sau achiziționate în viitor. În total, în cursul aceluși an, au intrat în colecția de etnografie 242 de obiecte, 43 de icoane pe sticlă și câteva piese de port¹³¹.

Și celelalte colecții și-au îmbogățit patrimoniul. Cel mai însemnat spor l-a înregistrat cea de numismatică, în al cărei inventar au intrat 382 de monede, dintre care 26 romane. Tot în această perioadă a fost achiziționată, de la Ioana Carolina Daniel, bicicleta cu roată înaltă a lui Ferdinand Erlich¹³², care, în scurt timp, a devenit unul dintre exponatele emblematice ale muzeului. La acestea se adaugă patru acuarele cu peisaje urbane din Sebeș, semnate de Karl Brandsch¹³³, 118 fotografii realizate de Victor și Ida Cloos¹³⁴, 19 cărți vechi și un manuscris datând din 1759¹³⁵. În total, pe parcursul aceluși an, patrimoniul muzeului s-a îmbogățit cu 616 obiecte, în luna decembrie colecțiile însumând 2642 de piese: 1840 de istorie, 148 de științele naturii, 746 de etnografie și 8 de artă.

Expoziția permanentă, căreia îi erau alocate nouă camere, cu o suprafață totală de 247 mp, avea un profil mixt (Istorie-etnografie și Științele naturii) și a reușit să atragă, în acel an, 1461 de vizitatori. Depozitul avea la dispoziție două încăperi, cu o întindere de 65 mp.

Creșterea numerică a patrimoniului muzeului a arătat necesitatea îmbunătățirii sistemului de evidență a bunurilor, astfel că, începând din acel an, s-a trecut la completarea unor registre de inventar pentru colecții, primele care au beneficiat de astfel de instrumente fiind secțiile *Istorie* și *Științele naturii*. Tot atunci s-a început completarea unui registru de evidență și pentru *Biblioteca documentară*¹³⁶.

În ciuda acestor evoluții pozitive, celelalte probleme cu care se confrunta muzeul nu se rezolvaseră nici măcar parțial. Ion Raica a continuat practica instituită de predecesorul său, adresând, în mod repetat, memoriilor autorităților locale și centrale, în care expunea detaliat neajunsurile și propunea soluții concrete. A solicitat crearea unor posturi noi, subliniind necesitatea încadrării unui muzeograf sau a unui conservator. Cea mai acută problemă rămânea însă starea acoperișului sediului muzeului, pentru reparația căruia, precum și pentru amenajarea în pod a unui depozit, a cerut, de asemenea, sprijin financiar din partea Ministerului Culturii, în valoare de 20000 de lei¹³⁷.

Memoriile adresate autorităților au avut efect, în cele din urmă, astfel că în cursul lunilor octombrie și noiembrie s-a reparat acoperișul, însă nu cu

¹³¹ MMIRSBD, dosar *Planuri de muncă și acte financiare 1957*, nr. inv. 858, f. 16.

¹³² *Ibidem*, f. 43.

¹³³ *Ibidem*, f. 46.

¹³⁴ *Ibidem*, f. 47.

¹³⁵ *Ibidem*, f. 16.

¹³⁶ *Ibidem*.

¹³⁷ MMIRSBD, dosar *Eșire 1951-1956*, nr. inv. 854, f. 86.

sprijin financiar de la regiune sau de la minister, ci cu fonduri de la Sfatul Popular Sebeș, care, prin Secția Învățământ și Cultură, a alocat, în acest scop, suma de 3599,30 lei.

Odată rezolvată problema integrității acoperișului, s-a readus în discuție necesitatea restaurării întregii clădiri. Aceasta avea nevoie urgentă de reparații, în condițiile în care intervențiile de restaurare au fost amânate, în mod repetat, încă de când a fost alocată ca sediu al muzeului. Cea mai mare problemă era reprezentată de umiditatea din ziduri. Din acest motiv, încăperile de la parter erau inutilizabile. Cauzele acestei probleme erau multiple, între ele fiind de amintit anexele care parazitau fațadele de nord și est, aflate într-o stare precară de conservare, cu învelitorile compromise și lipsite de scocuri și burlane. Se solicita demolarea acestora, intervenție pentru care Secția Gospodărie comunală a orașului și-a dat acordul în luna decembrie¹³⁸, fiind însă necesare avizele Ministerului Culturii.

O altă inițiativă importantă a acestei perioade a fost reamenajarea curții Casei Zápolya, în care se intenționa realizarea unui „colț botanic și horticol”. Lucrările s-au desfășurat cu sprijinul Secției Învățământ și Cultură, care a pus la dispoziția muzeului aproximativ 50 de elevi de la două școli din oraș¹³⁹.

În pofida așteptărilor destul de mari din fiecare an, clădirea nu a beneficiat de lucrări de restaurare nici în 1958. Nici nu era posibil ca acestea să înceapă, având în vedere alocările bugetare modeste de care beneficia, în acea perioadă, muzeul. Starea imobilului nu doar că a rămas neschimbată, ci s-a agravat în anumite zone; de pildă, în anexele menționate s-au prăbușit părți din șase tavane. Umiditatea din ziduri s-a menținut la un nivel ridicat, în special la demisol și parter, iar cele trei camere din aripa dreaptă, deși intrate în posesia muzeului, nu puteau fi utilizate din cauza microclimatului total impropriu. Probleme existau și la instalația electrică, aceasta fiind, în general, subdimensionată și, în unele încăperi, chiar improvizată. În consecință, în luna iunie, Ion Raica a adresat un memoriu Sfatului Popular al Raionului Sebeș, în care a expus aceste probleme și a solicitat ca, în bugetul pe anul 1959, să fie incluse și fondurile necesare realizării lucrărilor de reparație¹⁴⁰.

O altă problemă care, de asemenea, a rămas nerezolvată a fost cea a personalului, total insuficient în raport cu volumul de muncă și cu complexitatea acesteia, care creștea proporțional cu dimensiunile patrimoniului și cu diversificarea sa. Se insista asupra necesității încadrării a încă unui muzeograf, bun cunoscător al limbii germane, și a unui om de serviciu.

Făcând abstracție de condițiile dificile în care se desfășura activitatea, angajații instituției, Ion Raica (muzeograf-director) și Emilia Gâldean

¹³⁸ MMIRSBD, dosar *ptr. Intrare 1957*, nr. inv. 853, f. 32.

¹³⁹ MMIRSBD, dosar *Planuri de muncă și acte financiare 1957*, nr. inv. 858, f. 16.

¹⁴⁰ MMIRSBD, dosar *Arhiva anului 1958*, nr. inv. 850, f.n.

(restaurator), sprijiniți, în unele proiecte, de Ion Berciu, Michael Acker și Silviu Cărpinișianu (primii doi, membri ai Consiliului științific), au avut în acel an o activitate de excepție, în urma căreia patrimoniul muzeului a crescut considerabil atât cantitativ, cât și calitativ.

Numeroase artefacte cu valoare documentară deosebită pentru trecutul orașului au intrat în colecția de Istorie-etnografie, iar un partener important a fost Parohia Evanghelică, care, cu acordul Consistoriului Superior, a donat muzeului bunuri, unele cu o valoare excepțională, amintind în special sabia de călău a orașului, un artefact care, în foarte scurt timp, a devenit de referință în expoziția de bază. În afară de această piesă, au fost donate și altele, cu funcțiuni militare în trecut, precum o archebuză și o sabie de cavalerie. La acestea se adaugă bunuri care contribuiau la o mai bună ilustrare a istoriei economice a orașului, amintind, în special, tabla și lada breslei croitorilor, prima datând din 1717, iar a doua din 1786. Alte bunuri, de data aceasta monumente litice, s-au adăugat celor deja existente, conturându-se posibilitatea constituirii unui lapidariu. Este vorba despre o coloană votivă romană din marmură, un altar, o lespede cu un blazon și o stemă a Sebeșului, datând din anul 1765, care provenea de pe fațada principală a sediului Magistratului orașului, edificiu demolat în anul 1880.



Fig. 4. Lada și tabla breslei croitorilor la începutul anilor '60
(sursa: MMIRS – Fototeca)

Tot atunci, de la Parohia Evanghelică din Boz, în urma unei solicitări adresate la sfârșitul anului 1957, s-a primit un mecanism de ceas de turn, care în trecut funcționase la școala din localitate. O altă donație importantă a fost cea a Luciei Oană, care a oferit muzeului 15 cărți scrise cu caractere chirilice, datând din secolul al XIX-lea, 50 de monede (din secolele XVIII-XX) și un ceas de buzunar, marca Lépine¹⁴¹.

La acestea se adaugă și 105 cărți vechi și 38 de documente, dintre care trebuie amintit un act emis de breasla tâmplarilor din Sibiu, în 1772, pentru reînființarea celei similare de la Sebeș. De asemenea, a fost achiziționată o parte a colecției Haldenwang¹⁴², pentru care s-a plătit suma de 500 de lei.

Pentru biblioteca documentară, care avea la acea dată 270 de volume (cărți și periodice), era necesară continuarea achizițiilor și încheierea de abonamente pentru periodice (reviste și ziare) și se intenționa ca în acel an să fie procurate cel puțin 100 de noi exemplare. A fost avut în vedere și proiectul inițiat cu un an mai devreme, în care Ion Berciu a rămas în continuare implicat, prin care se urmărea constituirea și dezvoltarea unui fond documentar care să cuprindă publicații în care era abordată istoria Sebeșului și a împrejurimilor. În acest demers se poate înscrie și achiziționarea unor exemplare din periodicul de limbă germană *Archiv des Vereins für Siebenbürgische Landeskunde*.

Privind situația existentă la sfârșitul anului, se poate constata că secția de Istorie-etnografie a înregistrat cel mai important spor, numărul bunurilor crescând de la 604 la 1618, în timp ce fototeca avea 352 de imagini și clișee. Colecția de numismatică număra deja 793 de monede, dintre care 37 erau romane și două grecești, 150 fiind achiziționate în acel an de la Iulia, văduva colecționarului Hans Ungar¹⁴³.

Această dezvoltare a colecțiilor a impus și continuarea activității de evidență a patrimoniului, bunurile fiind inventariate și înregistrate în registrele a căror completare a început în anul anterior. Totodată, a fost inițiată și evidența pentru *Fototecă*, folosindu-se un catastif dedicat.

Creșterea numărului de bunuri a dus și la necesitatea reorganizării expozițiilor, astfel încât să li se facă loc și celor nou intrate în colecții și care meritau cu prisosință să fie văzute și apreciate de public. Potrivit unui memoriu adresat secțiilor Învățământ și Cultură și Financiar, muzeul mai avea nevoie de încă 20 de vitrine, pentru ca etalarea bunurilor să se realizeze corespunzător și într-o manieră care să fie apreciată de public. Dintre acestea, era necesar ca, cel puțin jumătate, să-i fie livrate chiar în acel an.

¹⁴¹ *Ibidem*, f.n.

¹⁴² Simina 2002, p. 223.

¹⁴³ *Ibidem*, f.n.

În continuare, programul de vizitare era limitat, accesul publicului fiind permis doar între orele 10.00 și 13.00¹⁴⁴. Cu toate acestea, numărul vizitatorilor a crescut spectaculos față de anii precedenți, ajungând la 5002.

Evoluțiile din 1959 au fost, în mare măsură, similare cu cele din anul anterior. Situația personalului, cea a localului și alocările bugetare modeste au stârnit, în continuare, nemulțumiri, Ion Raica continuând seria adreselor către diferite secțiuni ale regiunii Hunedoara și către direcții din cadrul Ministerului Culturii. O atenție specială a acordat Casei Zápolya, a cărei restaurare o solicita în mod stăruitor. Clădirea avea nevoie urgentă de o reparație capitală, fiind necesare intervenții atât la exterior, cât și la interior. Trebuia reparat acoperișul și tencuite fațadele, iar la interior era necesară repararea tavanelor, refacerea instalației electrice, montarea de pardoseli, tencuirea și zugrăvirea pereților¹⁴⁵.

În ceea ce privește dezvoltarea patrimoniului muzeului, se poate vorbi din nou despre un an cu creșteri însemnate. Toate colecțiile au înregistrat sporuri și, mai mult, au fost realizate achiziții de bunuri culturale de valoare. Este anul în care s-au inventariat primele tablouri de Sava Henția, șase în total, toate cumpărate de la Ecaterina Erdt din localitate¹⁴⁶. Aceștia li se adaugă alte două lucrări valoroase, *Moara din Weimar* și *Arinii Lancrămului*, semnate de un alt pictor legat de Sebeș, Hermann Meuselbach, prima achiziționată de la Marta Krauss¹⁴⁷, iar cea de-a doua donată de „tov. Baumann”¹⁴⁸. De asemenea, a fost cumpărată încă o acuarelă a pictorului Karl Brandsch¹⁴⁹, numărul lucrărilor acestui artist plastic ajungând acum la cinci. Astfel s-a constituit un nucleu în jurul căruia, în anii care au urmat, s-a dezvoltat o importantă colecție de artă plastică¹⁵⁰.

De o atenție specială s-a bucurat, în continuare, secția de Științele naturii, și aceasta în ciuda faptului că muzeul nu avea încă încadrat un specialist care să dezvolte și să asigure valorificarea științifică a patrimoniului acesteia. Au fost primite, de la Ocolul Silvic, un răs¹⁵¹, iar de la Filiala de vânătoare, o ciută¹⁵², pentru a fi naturalizate și incluse în colecțiile muzeului. Aceștia li s-au adăugat și alte exemplare – fazani, dar și cocoși de munte –

¹⁴⁴ Deși lipsesc informații concrete, altele decât intervalul orar în care muzeul era deschis pentru public, creșterea spectaculoasă a numărului de vizitatori ne face să credem că, față de anul precedent, accesul în expoziții era permis în mai mult de trei zile pe săptămână.

¹⁴⁵ MMIRSBD, dosar *Corespondența oficială pe anul 1959*, nr. inv. 860, f. 172.

¹⁴⁶ *Ibidem*, f. 203; Tatai-Baltă *et alii* 2022, p. 19; Anghel, Totoianu 2024, p. 416.

¹⁴⁷ MMIRSBD, dosar *Corespondența oficială pe anul 1959*, nr. inv. 860, f. 12.

¹⁴⁸ MMIRSBD, dosar *Corespondența oficială pe anul 1960*, nr. inv. 863, f. 255.

¹⁴⁹ MMIRSBD, dosar *Corespondența oficială pe anul 1959*, nr. inv. 860, f. 207.

¹⁵⁰ Pentru detalii privind dezvoltarea colecției Sava Henția, vezi Anghel, Totoianu 2024, p. 415-434.

¹⁵¹ MMIRSBD, dosar *Corespondența oficială pe anul 1959*, nr. inv. 860, f. 270.

¹⁵² *Ibidem*, f. 272.

toate împăiate în „atelierul muzeului”¹⁵³. De asemenea, au fost trimise adrese unor întreprinderi siderurgice și miniere, precum cele din Petroșani, Hunedoara și Zlatna¹⁵⁴, prin care se solicitau diferite eşantioane menite să completeze colecția de minerale și roci, aflată în plin proces de dezvoltare¹⁵⁵. Combinatul Siderurgic Hunedoara a răspuns solicitării muzeului și a donat 70 de minerale¹⁵⁶.

La sfârșitul anului 1959, muzeul deținea în patrimoniu 5535 de obiecte, cu 1560 mai multe față de anul precedent. Numărul vizitatorilor a înregistrat, de asemenea, o creștere semnificativă, ajungând la 8091 de persoane, explicabilă, în condițiile în care fusese deschis, în acel an, timp de 345 de zile¹⁵⁷.

Muzeul devenea tot mai implicat și mai vizibil în viața comunității, exprimând opinii și semnalând situațiile care amenințau patrimoniul construit al orașului și din împrejurimi. Exemple în acest sens sunt demersurile întreprinse cu un an înainte pe lângă Secția Gospodărie Comunală pentru realizarea unui acoperiș la Turnul Studentului și repararea celui al Capelei Sf. Iacob, monument aflat, la acea dată, într-o stare avansată de degradare¹⁵⁸, precum și cele din 1959, pe lângă Sfatul Popular al Regiunii Hunedoara, pentru a se împiedica construirea unei case în apropierea aceluiași turn¹⁵⁹.

În anul 1960, ultimul din intervalul supus analizei, patrimoniul muzeului a continuat să crească pe aceleași căi: achiziții, donații și colectări realizate în cadrul unor campanii de cercetare de teren.

De la Iulia Ungar au fost achiziționate, pentru colecția de Istorie, mai multe bunuri, dintre care se remarcă câteva moșuri din bronz și, mai ales, lada breslei tâmplarilor, un artefact valoros datând din anul 1762¹⁶⁰.

De asemenea, muzeul a beneficiat de numeroase donații, atât din partea unor persoane particulare, cât și a unor instituții, unele bunuri având o valoare istorică, documentară și artistică deosebită. Parohia Evanghelică a continuat să ofere muzeului obiecte, de data aceasta fiind vorba despre artefacte descoperite în săpăturile arheologice desfășurate în vara aceluși an la ansamblul bisericii¹⁶¹, ca etapă preliminară a restaurării acesteia. Donația a cuprins și o mică colecție numismatică, însumând 78 de piese, dintre care 28 de monede

¹⁵³ MMIRSBD, dosar *Corespondența oficială pe anul 1960*, nr. inv. 863, f. 322.

¹⁵⁴ Török *et alii* 2020, p. 9.

¹⁵⁵ MMIRSBD, dosar *Corespondența oficială pe anul 1959*, nr. inv. 860, f. 272.

¹⁵⁶ MMIRSBD, dosar *Corespondența oficială pe anul 1960*, nr. inv. 863, f. 322.

¹⁵⁷ MMIRSBD, dosar *Corespondența oficială pe anul 1959*, nr. inv. 860, f. 10.

¹⁵⁸ MMIRSBD, dosar *Arhiva anului 1958*, nr. inv. 850, f.n.

¹⁵⁹ MMIRSBD, dosar *Corespondența oficială pe anul 1959*, nr. inv. 860, f. 12.

¹⁶⁰ MMIRSBD, dosar *Corespondența oficială pe anul 1960*, nr. inv. 863, f. 252.

¹⁶¹ *Ibidem*, f. 75.

romane și 5 dacice¹⁶². Aceștia li se adaugă 400 de cărți vechi oferite de Școala Medie provenind din valoroasa bibliotecă a fostului Gimnaziu Evanghelic¹⁶³.

Alte piese au îmbogățit secția de Istorie, între care se remarcă donația lui Vasile Răchițeanu din Săsciori – o colecție valoroasă de ceasuri¹⁶⁴ –, precum și pompa de incendiu cu motor cu abur¹⁶⁵, utilizată în secolul al XIX-lea de grupul de pompieri voluntari ai orașului și intrată în patrimoniul Sfatului Popular, de unde fusese radiată în anul 1954¹⁶⁶.

Colecțiile au crescut și prin artefacte descoperite în urma cercetărilor de teren, în special a celor arheologice realizate în parteneriat cu muzeele din Alba Iulia și Sibiu la punctele: *Podul Pripocului* (Sebeș), *Dealul Șipotelor* (Răhău), *Arsuri* (Răhău) și *Budurăul Ciobănelului* (Răhău)¹⁶⁷.



Fig. 5. Ceas și vase din alamă aurită – colecția Răchițeanu la începutul anilor '60
(sursa: MMIRS – Fototeca)

La sfârșitul anului, patrimoniul muzeului număra 7321 de bunuri, cu un spor de peste 1900 de piese, cele mai multe, 1453, intrând în *Biblioteca documentară*, constând în special în documente „în legătură cu istoria Sebeșului”¹⁶⁸.

Dezvoltarea și diversificarea patrimoniului au impus reorganizarea expozițiilor, necesitate resimțită încă din anul anterior, când fusese solicitată

¹⁶² *Ibidem*, f. 251.

¹⁶³ *Ibidem*, f. 91.

¹⁶⁴ *Ibidem*, f. 173.

¹⁶⁵ Ion Raica a insistat pe lângă Sfatul Popular pentru ca muzeul să intre în posesia ei, îngrijorat de zvonul că exista intenția ca ea să fie „valorificată”, ca „fier-vechi”, la Direcția Generală de Colectare a Ambalajelor și Recuperare a Materialelor Refolosibile – DCA (*ibidem*, f. 174, 193).

¹⁶⁶ SJAANR, fond *Sfatul Popular Raion Sebeș*, dosar nr. 10/1954, f. 2.

¹⁶⁷ MMIRSD, dosar *Correspondența oficială pe anul 1960*, nr. inv. 863, f. 90.

¹⁶⁸ MMIRSD, dosar *Correspondența oficială pe anul 1961*, nr. inv. 2619, f. 578.

suplimentarea mobilierului de expunere. În acest context, au fost confecționate 21 de vitrine noi¹⁶⁹ pentru cele două secții ale muzeului – Științele naturii și Istorie-etnografie. După introducerea curentului electric, prima a fost reorganizată în cele trei camere de la parter¹⁷⁰, iar cea de-a doua a fost extinsă și completată cu exponate noi. O atenție deosebită a fost acordată secțiunii Arheologie, unde epoca bronzului era modest reprezentată, motiv pentru care au fost solicitate, sub formă de împrumut pe termen lung, piese de la Muzeul Brukenthal din Sibiu¹⁷¹. Reorganizarea a vizat și modul de prezentare a exponatelor: au fost realizate etichete moderne, s-a planificat confecționarea a zece planșe explicative „sub sticlă” pentru diverse evenimente istorice, precum și panouri cu descrieri pentru monumentele din lapidariu¹⁷²; pentru vitrine mai erau necesare și bucăți de catifea. Întregul proces s-a realizat în colaborare cu specialiști de la muzeele de la Alba Iulia și Deva¹⁷³.

Au continuat colaborările inițiate în anii anteriori cu instituții de profil din orașele învecinate, printre care se numără parteneriatul cu Muzeul Brukenthal din Sibiu, concretizat, în acel an, prin itinerarea la Sebeș a două expoziții temporare: *Arta populară în creații artizanale în reg. Stalin* (8 septembrie – 28 octombrie) și *Răscoala țăranilor de la 1784 din Transilvania, condusă de Horea, Cloșca și Crișan* (28 octombrie – 31 decembrie)¹⁷⁴.

În ciuda faptului că spațiile expoziționale de la etaj au fost închise pentru o perioadă destul de lungă, din cauza lucrărilor de reorganizare, și că doar Secția de Științele naturii a fost disponibilă mai mult timp după mutarea acesteia în spațiile renovate de la parter, numărul vizitatorilor a crescut spectaculos, ajungând la 19150. La atingerea acestei cifre au avut un aport important și cele două expoziții itinerate la Sebeș de Muzeul Brukenthal, care au trezit interesul publicului, precum și cea organizată la Comitetul Sindical Raional, în cadrul căreia erau prezentate, într-o manieră propagandistică, „realizările” socialismului și unde, cel mai probabil, au fost duși organizat atât elevii școlilor din localitate și din împrejurimi, cât și muncitorii din întreprinderile orașului.

Cu toate acestea, afluxul de vizitatori în expozițiile organizate la sediul muzeului a fost unul ridicat. Această situație a fost determinată de creșterea calității expoziției de bază, în cadrul căreia, după reabilitarea spațiilor de expunere, a fost regândit circuitul de vizitare, au fost introduse piese valoroase, achiziționate recent, și a fost refăcută o mare parte dintre etichete și alte texte explicative. De asemenea, de la începutul lunii septembrie, când

¹⁶⁹ Druța 2025, p. 134.

¹⁷⁰ MMIRSBD, dosar *Corespondența oficială pe anul 1960*, nr. inv. 863, f. 70.

¹⁷¹ *Ibidem*, f. 67.

¹⁷² *Ibidem*, f. 68.

¹⁷³ *Ibidem*, f. 91.

¹⁷⁴ MMIRSBD, dosar *Corespondența oficială pe anul 1961*, nr. inv. 2619, f. 574-575.

s-au finalizat lucrările de reorganizare, a fost modificat și programul de vizitare: în zilele de marți, miercuri și vineri muzeul era deschis și după ora 16.00, în plus putând fi vizitat și duminica. La aceasta se adaugă și promovarea realizată de muzeu, inclusiv prin diapozitive proiectate la cinematograful din localitate¹⁷⁵.

Extinderea spațiului expozițional și creșterea numărului de vizitatori a readus în atenție necesitatea angajării unui om de serviciu și a unui supraveghetor. Menținerea curățeniei devenea tot mai problematică, deoarece spațiul muzeului crescuse considerabil: clădirea număra 28 de încăperi (inclusiv anexele). Dintre acestea, 12 adăposteau expozițiile, două serveau ca birou și laborator, iar șase ca depozite. Două încăperi erau ocupate de un muncitor care, conform unei înțelegeri mai vechi, avea obligația de a curăța și încălzi doar biroul¹⁷⁶.

În ceea ce privește restaurarea Casei Zápolya, speranțele personalului și autorităților locale păreau mai întemeiate ca oricând. Muzeului i-a fost alocată suma de 110000 de lei, lucrările fiind programate să înceapă în trimestrul al doilea al anului 1961. Era necesară rezolvarea mai multor probleme, inclusiv de ordin structural, avându-se în vedere zidirea unor contraforți în zona de nord-est a clădirii, precum și intervenții menite să-i dea construcției funcționalitatea necesară unui spațiu muzeal. Se prevedea, din nou, refacerea acoperișului, prin înlocuirea țiglelor și a șipcilor, precum și montarea sistemului de colectare și evacuare a apelor pluviale. Totodată, se preconiza realizarea unui trotuar de gardă, zidirea ușilor de prăvălie din fațada principală și înlocuirea acestora cu ferestre. Gangul carosabil urma să fie amenajat pentru a adăposti lapidariul muzeului, iar accesul dinspre stradă să fie închis cu o poartă de lemn. La interior erau necesare intervenții precum repararea tavanelor și a podelelor, mai ales în cazul anexelor, precum și turnarea unui strat de mozaic la subsol¹⁷⁷.

Concluzii

Înființarea unui muzeu într-un mic oraș de provincie, la câțiva ani de la încheierea unei conflagrații mondiale și după instaurarea unui regim care a urmărit, între altele, nivelarea societății, s-a dovedit un demers deloc facil. În primii ani, cu excepția unor mici progrese înregistrate în 1951 și 1952 (când s-au pus și bazele instituției), impresia generală era că, în afara autorităților centrale – care nu doar că sprijineau organizarea lui, ci insistau pe lângă cele locale pentru a-l deschide publicului –, nimeni altcineva nu își dorea acest muzeu.

¹⁷⁵ *Ibidem*, f. 575-576.

¹⁷⁶ MMIRSBD, dosar *Corespondența oficială pe anul 1960*, nr. inv. 863, f. 78.

¹⁷⁷ *Ibidem*, f. 44.

Având un sediu pe care îl împărțea cu Secțiunea Culturală și fiind lipsit de personal (cu excepția unei gestionare care avea atribuții și în cadrul instituției tutelare), muzeul înregistrase progrese doar în ceea ce privește dezvoltarea patrimoniului, și acestea cu însemnatul concurs al altor instituții similare, care i-au pus la dispoziție, pe diferite căi, bunuri culturale. În absența personalului de specialitate calificat și în condițiile alocării unor fonduri modeste pentru organizarea muzeului și a expoziției de bază, în ciuda colaborării cu muzeografi din Sibiu și Deva, momentul deschiderii pentru public a fost amânat în mod repetat, aceasta având loc abia la cinci ani de la înființare.

Atunci s-a putut constata cât de important era ca o astfel de instituție, și cu atât mai mult una aflată la început de drum, să beneficieze de cunoștințele unui muzeograf calificat și cu mare experiență. Ion Berciu a reușit să facă, în câteva luni de la sosirea sa ceea ce nu se putuse realiza în aproape cinci ani, iar după finalizarea expoziției de bază și deschiderea muzeului pentru public nu s-a mulțumit doar cu atât, ci s-a străduit, cu succes, să dezvolte activitatea de cercetare și să-l plaseze printre instituțiile cu tradiție în această formă de valorificare a patrimoniului mobil și imobil.

Scurta ședere a lui Berciu la Sebeș a impus un tip de activitate și un set de standarde specifice muzeelor importante, de la care succesul său nu s-a abătut, ci a ales să le continue, urmând aceeași linie. Ion Raica a adăugat, în plus, o preocupare constantă pentru creșterea, într-un ritm alert, a patrimoniului muzeului. De altfel, aceasta este una dintre caracteristicile principale ale perioadei în care și-a desfășurat activitatea la Sebeș. Era un reflex al pasiunii sale de colecționar, care, de-a lungul vieții, a strâns numeroase bunuri cu valoare istorico-etnografică, precum și specimene de istorie naturală, dintre care pe unele le-a naturalizat chiar el. Prin această dimensiune a activității sale, care s-a soldat cu o creștere însemnată a colecțiilor, atât cantitativă, cât și calitativă, Ion Raica a fost considerat un adevărat ctitor de muzeu și nu întâmplător instituția îi poartă, în prezent, numele.

Dezvoltarea și diversificarea patrimoniului au dus la extinderea și modernizarea expoziției permanente, care a devenit mai bine structurată din punct de vedere științific și mai atractivă pentru public, fapt ce a generat o creștere însemnată a numărului de vizitatori.

În ciuda acestor progrese și a activității dedicate a personalului muzeului, la zece ani de la înființare instituția încă se confrunta cu o serie de probleme. Casa Zápolya, un monument de excepție, care, în sine, putea fi o atracție pentru vizitatori, se afla în aceeași stare precară ca atunci când i-a fost alocată în 1951. Restaurarea monumentului a întârziat nepermis de mult, muzeul aflându-se în situația de a beneficia de un sediu care nu putea asigura nici colecțiilor, nici personalului condiții elementare pentru desfășurarea activității. La aceasta se adăuga lipsa cronică de personal, despre existența căruia se poate vorbi cu adevărat abia din a doua jumătate a intervalului

analizat și care consta în doar două posturi, muzeograf și gestionar (mai târziu restaurator), întregirea schemei de personal cu încă un muzeograf și cu un om de serviciu și/sau supraveghetor rămânând un deziderat.

Aceasta era situația muzeului la un deceniu de la înființare. Privind retrospectiv, în ciuda dificultăților care continuau să-i afecteze parțial activitatea, se poate afirma că bilanțul a fost unul pozitiv. Cele mai importante realizări ale primei decade au fost dezvoltarea exponențială a patrimoniului – vizibilă mai ales în ultimii ani – și, în aceeași perioadă, un aflux însemnat de vizitatori.

Explanation of Figures

Fig. 1. Objects from the Franz Binder Collection – late 1950s (source: MMIRS – *Fototeca*).

Fig. 2. Zápolya House, interwar period – south (a) and north (b) façades (source: MMIRS – *Fototeca*).

Fig. 3. Ground floor exhibition plan – 1955 (source: MMIRSB, *Eșire* File 1951–1956, inv. no. 854, f. 126).

Fig. 4. The tailors' guild chest and guild board – early 1960s (source: MMIRS – *Fototeca*)

Fig. 5. Gilded brass clock and vases – Răchițeanu Collection – early 1960s (source: MMIRS – *Fototeca*).

Abrevieri bibliografice

- Anghel 2012 – Călin Anghel, *Colecția Hann păstrată la Muzeul Municipal „Ioan Raica” din Sebeș*, în *Terra Sebus*, 4, 2012, p. 401-415.
- Anghel 2019 – Călin Anghel, *Muzee și colecții muzeale din județul Alba în primii ani ai regimului comunist*, în *Terra Sebus*, 11, 2019, p. 461-486.
- Anghel 2024 – Călin Anghel, „*Alt-Mühlbach*”: *Linogravuri de Michael Acker (1889-1971) înfățișând Sebeșul vechi*, în *Terra Sebus*, 15, 2023, p. 363-388.
- Anghel, Totoianu 2024 – Călin Anghel, Radu Totoianu, *Colecția de pictură Sava Henția a muzeului din Sebeș: constituire și dezvoltare*, în *Terra Sebus*, 16, 2024, p. 415-434.
- Berciu, Berciu 1949 – Dumitru Berciu, Ion Berciu, *Săpături și cercetări arheologice în anii 1944-1947*, în *Apulum*, III, 1949, p. 1-44.
- Boda 2007 – Gherghina Boda, *Colecționari transilvăneni din a doua jumătate a secolului al XIX-lea*, în *Țara Bârsei*, 8, 2007, p. 92-97.
- Bozan 2006 – Maria Bozan, *Preliminarii la o întâlnire culturală. Franz Binder – călător și colecționar*, în *Studii și comunicări de etnologie*, XX, 2006, p. 199-204.
- Ciulavu 2014 – Florin Ciulavu, *Monede emise de monetăria de la Alba Iulia în perioada 1764-1859, din colecția „Dr. Friedrich Mauksch” (Sebeș)*, în *Terra Sebus*, 6, 2014, p. 559-583.
- Cora 2014 – Delia Cora, *Propaganda politică pentru și în timpul naționalizării comuniste*, în *Analele Banatului. Arheologie-Istorie*, s.n., XXII, 2014, p. 475-485.

Anii de început ai muzeului din Sebeș (1951-1960)

- Dan 1993 – Dorin Ovidiu Dan, *Muzeul Mixt Sebeș*, în Ion Mărgineanu, Dorin Ovidiu Dan, Avram Cristea (coord.), *Breviar*, Alba Iulia, 1993, p. 120-124.
- Dan 2001 – Dorin Ovidiu Dan, *Un ctitor de muzeu: Ioan Raica (1903-1990)*, în *Patrimonium Apulense*, I, 2001, p. 235-237.
- Dărămuș 2009 – Gheorghe Dărămuș, *Ion Berciu și muzeul din Sebeș*, în *Terra Sebus*, 1, 2009, p. 389-399.
- Druța 2025 – Monica Druța, *Evoluția conservării patrimoniului mobil în muzeele din Aiud, Alba Iulia, Blaj și Sebeș (1920-1990)*, Alba Iulia, Cluj-Napoca, 2025.
- Giurescu 2013 – Dinu C. Giurescu, *Epoca Gheorghe Gheorghiu-Dej*, în Dinu C. Giurescu (coord.), *Istoria românilor*, vol. X, *România în anii 1948-1989*, București, 2013.
- Ilie 2013 – Cornel-Constantin Ilie, *Regimul comunist și muzeele de istorie din România*, Constanța, 2013.
- MMIRSBD – Muzeul Municipal „Ioan Raica” Sebeș. Biblioteca documentară.
- Nicoară 2017 – Mihai Teodor Nicoară, *Revoluția culturală în România în primul deceniu comunist*, în Emanuel Grosu, Anca-Diana Bibiri, Camelia Grădinaru, Andreea Mironescu, Roxana Patraș (ed.), *Revolutions: The Archeology of Change*, Iași, 2017, p. 584-594.
- Onofreiu 2004 – Adrian Onofreiu, *Istoricul cooperăției de credit din județul Bistrița-Năsăud*, Bistrița, 2004.
- Rustoiu, Totoianu 2004 – Gabriel Tiberiu Rustoiu, Radu Totoianu (coord.), *Pictori sebeșeni de ieri și de azi*, Alba Iulia, 2004.
- Sârbu 1995 – Aneta Sârbu, *Muzeul, păstrător al patrimoniului istoric, socio-economic și cultural*, în Radu Cărpinișianu (coord.), *Vârstele orașului. Sebeș – 750 de ani de atestare documentară. 1245-1995*, Sebeș, 1995, p. 107-113.
- Sârbu 2001 – Aneta Sârbu, *Aspecte privind Muzeul Municipal Sebeș*, în *Patrimonium Apulense*, I, 2001, p. 215-234.
- Simina 2001 – Nicolae Marcel Simina, *Karl Haldenwang – precursor al arheologiei în Transilvania*, în *Patrimonium Apulense*, I, 2001, p. 124-131.
- Simina 2002 – Marcel Simina, *Karl Haldenwang – precursor al arheologiei în Transilvania*, în Annemarie Röder (coord.), *Dan hier ist beser zu leben als in dem Schwabenland: von deutschen Südwesten in das Banat und nach Siebenbürgen*, Stuttgart, 2002, p. 217-225.
- SJAANR – Serviciul Județean Alba al Arhivelor Naționale ale României.
- Streitfeld 1973 – Theobald Streitfeld, *Colecționarii Hans Ungar și Karl Haldenwang*, în *Apulum*, XI, 1973, p. 873-878.
- Tatai-Baltă et alii 2022 – Cornel Tatai-Baltă, Călin Anghel, Radu Totoianu, *Colecția Sava Henția a Muzeului Municipal din Sebeș*, Cluj-Napoca, 2022.
- Teșculă 2021 – Nicolae Teșculă, *Karl Haldenwang (1863-1939) și Muzeul de Istorie din Sighișoara*, în *Terra Sebus*, 13, 2021, p. 419-427.
- Török et alii 2020 – Sergiu Török, Ramona Mărginean, Florin Toncean, *Colecția de științele naturii a Muzeului Municipal „Ioan Raica” Sebeș*, Cluj-Napoca, 2020.
- Wollmann 2004 – Volker Wollmann, *Ion Berciu (1904-2004)*, în *Apulum*, XLI, 2004, p. 1-60.